



BYGGNADS-  
ANTIKVARISK  
RAPPORT

# FRITIDSSTUGOR VID NYDALASJÖN

## KULTURHISTORISK INVENTERING 2006



*Västerbottens museum Uppdragsverksamheten*  
*Maria Löfgren och Catarina Sundelin 2006 Dnr 260 /06*

# INNEHÅLL

INLEDNING	3
NYDALAOMRÅDE – HISTORISK BAKGRUND	4
FRTIDSSTUGAN – BAKGRUND OCH HISTORIK Sommarnöje Sommarstuga/sportstuga/fritidshus Sommarstugans utformning – olika stugtyper	5
SOMMARSTUGORNA VID NYDALASJÖN De första stugorna Torparromantik 1930-50, funktionalismens tid Från 1950-talet fram till idag	7
KULTURHISTORISK BEDÖMNING Värdekriterier Värdering och urval	11
STUGORNA VID NYDALA – KORTFATTAD BESKRIVNING OCH BEDÖMNING	13
KÄLLOR OCH LITTERATUR	40
BILAGA 1, ÖVERSIKTSKARTA BILAGA 2, DETALJKARTOR	

## INLEDNING

Västerbottens museum genomförde i augusti 2006, på uppdrag från Umeå kommun, en kulturhistorisk inventering av fritidsstugorna vid Nydalasjön med avseende på stugornas kulturhistoriska värde. Av de 141 stugor som en gång fanns kring sjön finns idag 64 kvar. Tio av stugorna är privatägda på friköpt tomt, 14 stugor är privatägda på arrenderad tomt och resterande 40 ägs och hyrs ut av Umeå kommun. Några av dessa stugorna står dock idag obebodda.

Inventeringen har omfattat samtliga kvarvarande stugor vilka redovisas var för sig med foto och en kortare beskrivning. Bedömningen har i första hand gällt stugornas exteriör men där så har varit möjligt har även interiören dokumenterats. Ägare eller hyresgäst som var hemma vid inventeringstillfället har intervjuats. I några fall har ägare kontaktats i efterhand för kompletterande uppgifter. Uppgifter om byggår har ibland kunnat erhållas av ägaren/nyttjaren och har i övriga fall uppskattats utifrån byggnadsstil, material etc. Byggår, liksom andra fakta om stugorna, har ofta varit svårt att få reda på eftersom många stugor har nya hyresgäster eller ingen var anträffbar vid besöket. Då det inte heller rör sig om reglerad bebyggelse i vanlig mening så finns ytterst sällan sådana uppgifter registrerade i kommunens arkiv. Viss hjälp med ägarförhållanden har tillhandahållits av föreningen "Nätverket för Nydalas Nyttjare".

En bedömning och värdering har gjorts utifrån kulturhistoriska kriterier där graden av ursprunglighet och tidstypiskt bevarande varit vägledande. Även miljön som sådan, inslag av trädgårdar och komplementbyggnader som gäststuga, uthus, lekstuga mm har spelat in. Däremot har inte stugornas tekniska skick bedömts eller vägts in i någon större utsträckning. I stugor som är i påtagligt dåligt skick men ändå har ett kulturhistoriskt värde utgår vi ifrån att lämpliga byggnadsvårdsåtgärder skulle kunna återskapa byggnadernas status om det skulle finnas intresse av det. Många stugor och tomter är dock förvånansvärt välskötta och visar på ett alltjämt levande intresse och engagemang från sina ägare och/eller nyttjare. Det bör understrykas att stugorna runt sjön utgör en *stugmiljö* där en stor del av värdet ligger i den sammanhängande miljön och inte enbart i enstaka stugor.

Det vår förhoppning att denna rapport från inventeringen ska kunna tjäna som ett underlag och vägledning i det fortsatta planeringsarbetet inom Nydalaområdet.

Umeå den 25 september 2006.

Maria Löfgren och Catarina Sundelin  
Byggnadsantikvarier vid Västerbottens Museum

## NYDALAOMRÅDET – HISTORISK BAKGRUND

Nydalasjön hette fram till 1980-talet Tavlesjön. Den första jordbruksbyn som etablerades i närheten av Nydalasjön var Innertavle, mest troligt på 1000-talet. Under medeltiden fortsatte kolonisationen upp längs Tavleån där Anumark anlades. En kärrväg gick norr om sjön mellan Umeå stad och Anumark. Kustlandsvägen, dåtidens E4, gick intill sjöns södra ände och finns kvar än idag, gång- och cykelvägen mellan Tomtebogårds skola och äventyrslekiparken. I slutet av 1700-talet började bebyggelse växa upp vid Nydalasjön och Nydala blev utmärkt för Innertavle, Anumark, Ön och Teg. Under 1780-talet utfördes avvittring och skogarna skiftades mellan de olika byarna. I början av 1800-talet kom jordbruket till Nydalasjön genom f d landshövdingen Perh Adam Stromberg. Han började omvandla myrmark till jordbruksmark vid sjöns norra ände. År 1797 insynade Stromberg ett nybygge på Anumarks och Innertavles kronoallmänningar som fick namnet Nydala, efter det gods i Småland där Strombergs far växte upp. Nydalasjön har även fungerat som vattentäkt några år kring sekelskiftet 1900. Ett sandfilterverk anlades och en reservoar på Hamrinsberget byggdes. Vattenkvaliteten höll dock inte måtten och från år 1913 togs grundvatten från Piparbölesjön. Den sk "Filterstugan", för de som skötte sandfiltren finns ännu kvar på sjöns västra sida.



Den sk Filterstugan uppförd kring sekelskiftet 1900, senare om- och tillbyggd åt båda håll.

Vid denna tid var fritidsnöje i form av egna sommarstugor och semester något som var förbehållet överklassen men genom den gryende idrottsrörelsen ökade intresset för friluftsliv raskt. T ex anordnade IFK Umeå, som hade bildats åren kring sekelskiftet, söndagsutflykterna på skidor och till fots till olika platser i stadens närhet vilket var ett uppskattat inslag i föreningsarbetet. Förutom Skravelsjö, Grubbe, Tjälamark, Anumark, Ersmark, Tomteboda, Täfteå, Brännland m fl byar var även **Nydala** ett vanligt utflyktsmål. Matsäck, munspel och ibland dragspel fanns med. Efter mat och kaffe blev det dans (polka, schottis, masurka etc) innan hemfärden. Dessa utflykter, arbetet med tävlingsarrangemang, fester och underhållning liksom samvaron under träning och tävling bidrog till att ett mycket gott kamratskap, god sammanhållning och en djup klubbkänsla växte fram inom föreningen redan under seklets första år.

## FRITIDSSTUGAN – BAKGRUND OCH HISTORIK

### *Sommarnöje*

Under senare delen av 1700-talet började Stockholms borgare arrendera eller friköpa torp och gårdar vid vattnet i stadens närhet. Detta för att ombilda dem till sommarnöjen genom om- eller nybyggnad till mindre herrgårdsliknande anläggningar med trädgårdar. Det var dock under 1800-talets senare del som byggandet av sommarvillor kom igång på allvar i landet, även utmed norrlandskusten. Före sekelskiftet var det främst den förmögna borgarklassen som hade råd att låta bygga eller hyra en sommarvilla, senare blev det fler som fick möjlighet till ett sommarboende.

### *Sommarstuga /sportstuga /fritidshus*

De sk sommar- eller sportstugorna som introducerades på 1910-talet var både mindre och enklare än 1800-talets sommarvillor och byggda för ett liv ute i naturen.

Industrialiseringen skapade behov av fritid, friluftsliv och idrott, och att återknyta till landsbygden och naturen. Detta i motsats till 1800-talets skrytsamma sommarvillor där man mest ägnade sig åt nöje.

Eftersom stora delar av Sveriges befolkning fortfarande bodde på landsbygden och därför inte var i behov av detta var det främst stadsbor som började uppföra och nyttja sportstugan. Från början var det främst medelklassen som hade möjlighet att skaffa en stuga. Arbetarklassen var till en början hänvisad till koloniträdgårdarna. Förbättrade ekonomiska och sociala villkor ledde till att sommarboendet blev möjligt för en ännu större allmänhet under det tidiga 1900-talet. Semesterlagstiftningens tillkomst på 1930-talet var ytterligare en bidragande faktor till uppförandet av sport- och fritidshusområden som kom att byggas under 1930-40 och 50-talen.

Från 1920 var sportstuga det etablerat begreppet och så småningom (efter 1945) ersattes benämningen sportstuga av fritidsstuga eller fritidsbostad.

En av huvudtankarna med sportstugan var att den skulle vara enkel och tämligen primitiv, från början var den inte heller ämnad för övernattnings. Sportstugans popularitet berodde till stor del på att den var billig att uppföra och fler hade därför råd att köpa eller själv bygga sig en egen stuga.

Redan på 1910-talet hade det funnits en förbindelse med egnahems- och kolonistugerörelserna. Den tidigare anknytningen till gymnastik och idrott tonades ner under 30-talet samtidigt som byggandet av stugor spreds som en folkrörelse. Nu bildades hela stugområden. Några fritidsområden i Sverige som uppstod på 1920-talet är t ex Näsby och Årsta Havsbad, båda i Stockholmstrakten. Byggandet i Näsby nådde ett bredare socialt skick än Årsta, byggt av HSB. I Årsta skapades ett mycket medvetet område för friluftsliv.

1929 gjorde tidskriften Hem i Sverige ett försök att definiera skillnaden mellan en kolonistuga, sportstuga och en liten sommarstuga:

*Kolonistugan var på ca 20 m<sup>2</sup>, försedd med järnspis och skorsten och användes i viss mån även vintertid (men var inte vinterbonad).*

*Sportstugan hade samband både med kolonistugan och campingen men var en utveckling av dessa, den skulle vara större och mer ombonad så att den kunde nyttjas vintertid.*

*Sommarstugan (fortfarande bara för de mer burgna klasserna) behövde inte vara vinterbonad men däremot rikare inredd och utrustad då den skulle användas hela sommaren.*

### **Stugornas utformning – olika stugtyper**

De flesta stugor som uppfördes under pionjäråren på 1910-talet var mycket små och inspirerade av mellansvenska torpstugor eller dalstugor. Internationell inspiration kom främst från England men även från Norge och Tyskland. Stugornas popularitet berodde till stor del på att den var billig att uppföra och fler hade därför råd att köpa eller själv bygga en egen stuga. På 1920-talet blev sportstugeområden vanliga i utkanterna av de svenska städerna och stugorna skulle helst anläggas i kolonier efter en enkel plan. Stugområdena placerades ofta i närhet till vatten, även insjöarnas stränder exploaterades varpå allmänhetens tillgång till stränderna begränsades.

I slutet av 1920-talet började samtida arkitekter att engagera sig i sportstugornas utformning. Dessa stugor var ofta monteringsfärdiga och fanns att få i både allmogestil och funktionalistisk stil. Man kan säga att det rådde delade meningar om hur stugorna skulle vara utformade. Nyttänkande arkitekter propagerade för den enkla funktionalistiska stilen medan sportstugeägarna själva föredrog allmogestilen, som under 30-talet kallades för torparromantik.

Stugornas stomme var ofta uppförda av plank eller reglar. Fasaderna var klädda med stockpanel som imiterade den äkta timmerfasaden eller en liggande panel på förvandring som var en modernare efterföljare. Vanligt var också den traditionella locklistpanelen d v s stående panel med ribb. En vanlig färgsättning av de torparromantiska sportstugorna var faluröda fasader med vita snickerier men även bruna fasader, ibland tjärade men vanligen strukna med en modernare impregneringsfärg eller målade med oljefärg. Både till de rödmålade och de bruna stugorna blev det vanligt med fönsterluckor som målades gröna. Ljusa fasadkulörer förekom främst på de senare funktionalistiska stugorna.

Vid sidan av sportstugeområdenas prefabricerade sportstugor var det även vanligt med mycket enkla stugor som uppfördes av ägaren själv. I många fall användes begagnade billådor som stomme. I de flesta fall var stugorna små, en genomsnittlig stuga var runt 40 kvm och bestod av ett enda stort rum, storstugan, försedd med öppen spis, en sovalkov och ett litet kök. Inredningen var spartansk och enkel.

På 1960-talet var fritidshusen ofta tillverkade efter ett modulsystem och färdigisolerade väggelement sattes samman till olika stugtyper. De fritidshus som uppförs idag är oftast avsedda för åretruntbruk



Evert Milles. Ritning 1913 till sport- och friluftstuga, utställd på Liljansplan 1914. Evert Milles samling, mapp 24. Arkitekturmusen.



Tenare bygghus som andra pris i Svenska Möbelsportstugutställning 1912. Teofil Rosenqvist, Stockholm.

318 - SPORTSTUGANS UTVICKLING - MONTERINGSYSTEM, UTSTÄLLNINGAR OCH TÄVLINGAR 1910-1925

## SOMMARSTUGORNA VID NYDALASJÖN

### *De första stugorna*

Den första sommarstugan vid sjön byggdes 1918. Stugan som fortfarande finns kvar (nr 97) ligger vid den nordöstra stranden och nyttjas idag av Kanotklubben. Stugan följdes snart av fler vid den nordöstra stranden men även i söder började stugor uppföras under 1920-talet, där de kom att ligga i nära anslutning till kustlandsvägen. De första som byggde stugor var militärer, lägre tjänstemän och arbetare. Tidigt fanns också en koppling till idrottsrörelsen och flera av de som uppförde stugor var aktiva i IFK Umeå.

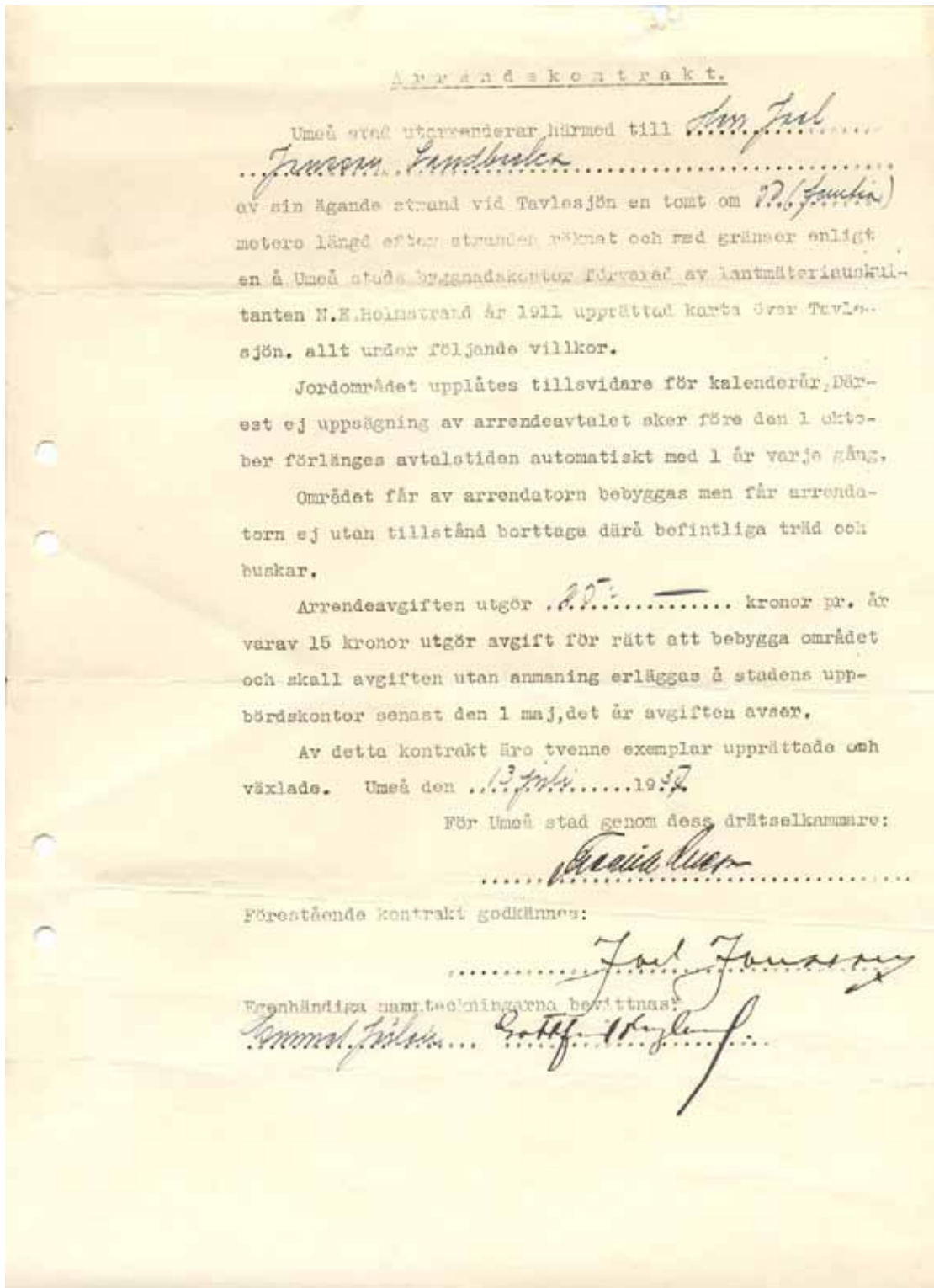
Utdrag ur Tore Kvarnbrinks memoarer;

Kanotklubbens stuga (stuga nr 97)

*"1918 hade svågern Johan Arvid Karlsson och Erik Andersson som var gifta med systrarna Hildur och Klara byggt det första huset vis sjön. Båda svågern hade varit samanställda på K8 i fyra år och då träffat sina fruar. Sommarstugan i Nydala var en byggnad på en och en halv våning med kök vid varje gavel – Klara och Erik i norr och Hildur och Johan Arvid i söder...*

*...I sjön hade fruarna byggt en hamnpir 1924 av sten till stor glädje för laken som sökte skydd där på höstnätterna. Tomten var rätt stor. Närmast sjön fanns en gammal åker och ovanför mot skogen var det närmast en skogbeväxt ängsmark där korna under många år gått och betat fritt. Bonden Lindberg hade nu gjort ordentliga gårdesgårdar, även långt ut i sjön, och trådstängsel som markerade var korna och fåren fick hålla sig. Strax bortom tomten fanns en gammal igenvuxen åker med tydliga diken, en stor förfallen lada och en husgrund från en gammal bosättning. Enligt berättelsen hade en kvinna bott där i många år. En stor stenhög i åkerkanten mot sjön vittnade om stor odlarmöda för att få tillräckligt med skördar från den vresiga myrmarken – numera ett tillhåll där huggormen sökte skydd."*

Stugorna byggdes på mark som tillhörde hemmansägare i Nydala och Västerteg. På den östra sidan tycks det varit vanligt att man genom överenskommelse med markägaren fick nyttja en remsa av stranden utan att det för den skull styckades av någon tomt. I ett relativt tidigt skede kom dock staden att börja köpa in mark och kontrakt upprättades med stugägarna.



Kontrakt upprättat för stuga 121 år 1937.



### ***Torparromantik***

De tidiga stugorna var ofta egenhändigt hopsnickrade "självbyggen". Ofta började man med en mycket liten stuga som sedan byggdes ut efter behov eller kompletterades med gäststuga och uthus. Ibland gick flera familjer ihop och byggde en större stuga som man delade på. Stilen kunde variera men förebilden vid denna tid var den lilla röda stugan med vita knutar, ibland med gröna fönsterluckor, och ett svart papptak ofta med brutna takfall. Till de lite större stugorna med loft eller vindsvåning kan det ha krävts någon form av byggritning men till enklare envåningsstugor räckte det kanske med bilder som förekom i tidningar och böcker.

Byggmaterialet var ofta lådvirke från tex. begagnade bil- eller sockerlådor, utskottsbrädor från Öbacka såg eller något rivningsvirke. Vintertid transporterades material med häst över sjön och under sommartid flottades materialet.



Stuga nr 98, uppförd 1927, i en stil som närmast kan beskrivas som exempel på torparromantik.

Att flytta hela byggnader och nyttja dem som stugor tycks inte ha varit vanligt. Ett exempel på en timrad byggnad som flyttades från Haga är dock stuga nr 65 men detta skedde först omkring 1940 och stugan placerades då på en tomt på västra sidan av sjön (som troligen var lättare att nå med motorfordon).

### ***1930-50, funktionalismens tid***

Under 1930-talet ökade stugbyggandet och i slutet av decenniet torde det ha funnits åtminstone ett tjugotal stugor vid sjön. Fortfarande frodades torpromantiken men byggnaderna fick nu ibland mer förenklade former, ett inflytande från funktionalismen nya idéer om material och formspråk som lanserades vid Stockholmsutställningen 1930. Bl a introducerades masonite som fasadmaterial vilket finns flera exempel på i Nydalastugorna. Den i sportstugeritningar ofta använda liggande panel på förvandring blir också mycket vanlig under 1940-talet. I mer renodlad form dyker "funkisbyggnaderna" upp först omkring 1940 och från detta årtionde finns några riktigt fina och välbevarade exempel.



Stuga nr 60, uppförd omkring 1940 i funktionalistisk stil.

### ***Från 1950-talet fram till idag***

År 1950 anlades Olle Fiskares väg (som tidigare var en stig) väster om sjön vilket medförde att fler stugor uppfördes här.

1954 upprättades en ny byggnadsplan för sjöns sydliga del. Syftet var att ge möjlighet till fler fritidshustomter och även reglera byggandet så att tillräcklig strandremsa lämnades fri för allmänheten.

Från 1965 gällde ett formellt byggnadsförbud men det gick att få dispens fram till 1975 och under samma årtionde tillkom en del permanentboende längst Olle Fiskares väg. Efter 1975 blev det definitivt stopp för nyuppförande av stugor och hädanefter fick endast exteriört och interiört underhåll ske i stugorna.

I och med att en ny stadsplan för Nydalaområdet antogs 1981 (fastställd 1984) beslöts att alla stugor runt sjön skulle rivas och hela strandremsan runt sjön i stället frigöras för det rörliga friluftslivet. Hela området (förutom badet) avsattes som parkmark. Norr om sjön fanns fram till 1980-talets början jordbruksmark som senare på 1980-talet köptes av kommunen och omvandlades till campingplats och fotbollsplaner.

Umeå kommun erbjöd sig att lösa in stugorna samt att ägarna därefter hade möjlighet arrendera dem under sin livstid. Många stugägare har genom åren antagit erbjudandet men ännu finns några stugor kvar i privat ägo.

## KULTURHISTORISK BEDÖMNING

Fritidshus har sedan länge varit en viktig del i svenskarnas fritid. Till en början var det bara den välbärgade borgarklassen men i och med införandet av lagstadgad semester och allmän standardhöjning spreds det också till vanligt folk. Borgarnas villor och träslott fick dock ofta tjäna som förebild även om den egna stugan bara blev en ytterst liten och oansenlig kopia. Det fanns också politiska incitament för att främja byggandet av nya fritidshus och därmed underlätta för människor att vistas ute i naturen.

Nydala är Umeås äldsta och bäst bevarade område med sommarstugebebyggelse i direkt anslutning till staden. Stugorna representerar folkhemmet och en tid då samhället utvecklades så att vanligt folk fick råd att ha semester. De speglar därför en viktig epok i 1900-talets historia. Att tomterna ofta arrenderades liksom det senare införda byggförbudet har hållit tillbaka en utveckling som på många andra håll resulterat i att stugområden helt ombildats till permanentbebyggelse. I Nydala har den gamla stugmiljön fortfarande bibehållit en genuin karaktär som är värdefull att bevara.

### *Värdekriterier*

Viktiga kriterier vid bedömning och urval är om en stuga är byggd i en tidstypisk stil och alltså kan sägas vara representativ för en viss tid eller typ av stugor som varit vanliga, eller om den har bibehållit sitt utseende från äldre tid. Det räcker alltså inte att stugan är gammal om den senare har byggts om så att viktiga karaktärsdrag har suddats ut. Men givetvis kan en hög ålder i sig ofta påverka bedömningen av en byggnad i positiv riktning. Dateringen av stugorna är dock ibland osäker eftersom dokumenterade uppgifter om byggår är ovanliga när det gäller dessa stugor. En annan sak som kan motivera ett högt kulturhistoriskt värde är om stugan är säregen till sin utformning eller om det finns en speciell historia som kan ha ett allmänt intresse. Även miljön kring stugan, dvs tillhörande uthus och även själva tomten, har ibland vägts in i bedömningen. I de flesta fall har stugorna kompletterats med en vedbod, ett utedass och kanske en jordkällare och en komplett miljö har mer att berätta om hur livet levdes här än en ensam stuga.

### *Värdering och urval*

Trots att många stugor har rivits upplevs de kvarvarande stugorna vid Nydalsjön fortfarande som en sammanhängande miljö där olika delar kompletterar varandra. Att peka ut vissa stugor eller delar i miljön som mer värdefulla än andra har därför varit en grannlaga uppgift. Man kan dock konstatera att stugorna på den östra stranden i allmänhet är äldre och även mer ursprungligt bibehållna än de på den västra stranden. Längs den nordvästra stranden och delar av den sydvästra har också rivningarna hunnit längre. På västra sidan finns också ett antal stugor som ombyggs till, eller ersatts med, permanentbostäder i senare tid. Dessa har inte blivit föremål för någon kulturhistorisk värdering. Endast stugor som kan betraktas som fritidshus enligt definitionen enklare tillfälliga bostäder har bedömts. Även i de fall stugan bara används sommartid men har fått en mer permanent karaktär, t ex med vinterbonad stuga och varmgarage, har detta inneburit en lägre värdering. Bedömningen avser annars stugor från hela tidsperioden, från det att de första stugorna börjar byggas strax före 1920 och fram till 1960-talets mitt då det i princip infördes byggstopp. Såväl äldre som yngre stugor har värderats utifrån sin egen tids egenart och i allmänhet utan hänsyn tagen till byggnadens tekniska skick.

Man kan dela in Nydalasjöns stugområde i tre delområden vilka är det nordöstra, sydöstra och det västra området (se bilagt kartmaterial). På bifogade kartor (bilaga 1 översiktskarta och bilaga 2 detaljkartor) har stugorna inprickats och där återfinns även den klassning som stugorna erhållit. **Klass I motsvarar den högsta värderingen.**

- Den nordöstra delen, från Nydalabadet, campingplatsen (First Camp) och söderut till Dödmanviken (detaljarta 3). Detta är det äldsta området med stugor uppförda från 1918 och framåt till 1940-talet. **Här finns idag 16 stugor. Av dessa har 9 st klassats som klass I och 7 st klass II.**
- Den sydöstra delen, från Kärleksviken till sjöns sydspets. Stugorna är uppförda under 1920-1930-och 1940-talen (detaljarta 1). **Här finns 19 stugor, varav 10 st klass I, 5 st klass II, 3 st klass III samt 1 st oklassad (KFUM).**
- Sjöns västra del, från äventyrslekplatsen till Kinabron (detaljarta 1 & 2). Stugor uppförda under perioden 1930-1960 (undantaget Filterstugan som är äldre). **Här finns 29 stugor, varav 6 st klass I, 10 st klass II, 7 st klass III och 6 st är oklassade (permanentbostäder).**

## STUGORNA VID NYDALA - KORTFATTAD BESKRIVNING OCH BEDÖMNING

### STUGA 14, VÄSTERTEG 50:1 (RBU-STUGAN) ÄGARE: UMEÅ KOMMUN

Befintlig enplansstuga, som har ersatt en äldre stuga, är uppförd någon gång under 1980-talet. Fasaden klädd med stående lockpanel och svart TRP-plåttak. Uthus, skjul och badomklädningsrum finns på tomten. Till synes i gott skick.

**Ej klassad**



### STUGA 20, VÄSTERTEG 7:59 ÄGARE: ROGER & ELISABETH ANDERSSON

Stuga i en våning och vind. Rödmålad liggande fasspontpanel och vita detaljer, brutet tak täckt med av tjärad papp. Sovloft och inglasad veranda mot sjön. Uppförd 1932-33. En lägre tillbyggnad mot vägen tillkom 1965. Interiören har en äldre karaktär med inslag från 1960-talet. Uthus/sovstuga, lekstuga samt carport finns på den friköpta tomten.

Välvärdad och mycket tidstypisk trots några senare inslag, särskilt det branta brutna takfallet ger stugan en speciell karaktär.

**Klass I**



### STUGA 29, NYDALA 1:52 ÄGARE: BIRGITH JONSSON

Fritidsstuga uppförd av Algot Lagerqvist 1933-34 och utbyggd 1960-62, och total-renoverad år 2000. Stående lockpanel och svart TRP-plåttak. Till tomten hör även gäststuga, växthus och trädgårdsskjul. Allt i gott skick.

Helrenoverad och moderniserad.

**Klass III**



**STUGA 37, VÄSTERTEG 13:72**  
**ÄGARE: ROSE-INGER DANIELSSON**

Röd liten nätt fritidsstuga med altan mot väg. Stående lockpanel och svart pannplåttak. Troligen byggd på 1930-talet med tillhörande uthus och gäststuga. I gott skick.

Stugan är något förändrad med nyare tak- och fasadmateriäl. Uthusen i ursprunglig stil gör dock att miljön uppfattas som ganska genuin.

**Klass II**



**STUGA 38, VÄSTERTEG 13:71**  
**ÄGARE: UMEÅ KOMMUN**

Mindre stuga troligen uppförd på 1930-talet, senare utbyggd mot vägen och mot sjön. Rödmålad fasad av stående locklistpanel och pannplåttak. Eftersatt skötsel av stuga och tomt eftersom den står tom. Ett uthus.

Den lilla stugan med sitt uthus ger fortfarande ett genuint intryck.

**Klass II**



**STUGA 39, VÄSTERTEG 13:54****ÄGARE: UMEÅ KOMMUN**

Välskött sportstuga av två kubformade förskjutna sektioner med pulpettak. Fasad av omvänd stående locklistpanel målad med gul oljefärg. Uppförd i början av 1960-talet. Tillhörande uthus, förråd samt jordkällare.

Mycket fint exempel på en sentida stuga med ett renodlat och elegant formspråk.

**Klass I****STUGA 40, VÄSTERTEG 13:55****ÄGARE: UMEÅ KOMMUN**

En äldre stuga från 1950-talet revs/byggdes ut på 1960-talet. 1972 gjordes ytterligare tillbyggnad/ombyggnad till det enplanshus för permanentboende som dock idag används som sommarstuga. Brunmålad liggande panel på förvandring och svart TRP-tak. Fristående garage. I gott skick.

**Ej klassad****STUGA 41, VÄSTERTEG 13:60****ÄGARE: JAN ROSLIN**

Rödmålad stuga med stående locklistpanel och tjärat papptak i till synes gott skick. Troligtvis uppförd på 1940-talet och utbyggd i mitten av 1950. Uthus/gäststuga, lekstuga/ sovstuga samt garage.

Trevlig stugmiljö, något förändrad genom senare renovering och tillbyggnader.

**Klass II**

**STUGA 42, VÄSTERTEG 13:59****ÄGARE: UMEÅ KOMMUN**

Ursprungligen en mindre stuga som i början av 1970-talet byggts ut till en enplansvilla (för permanentboende?). Rödmålad liggande panel på förvandring och pannplåttak. Tillhörande garage, gäststuga, uthus och bod. I gott skick.

**Ej klassad****STUGA 43A, VÄSTERTEG 13:56****(FINSKA KLUBBEN)****ÄGARE: UMEÅ KOMMUN**

Enplansvilla från 1960-talet med brunmålade stående lockpanel och grönt TRP-tak. Gäststuga och bastu. Nyttjas av "Finska klubben". Till synes i gott skick.

**Ej klassad****STUGA 43****ÄGARE: UMEÅ KOMMUN**

Fritidsstuga i fint skick från omkring 1950. Brunmålade fasad av stående lockpanel, omålade pannplåttak. Gäststuga/ förråd samt brun lekstuga med formen som en liggande tunna.

Stugan är relativt oförvanskad.

**Klass III**



**STUGA 45****ÄGARE: UMEÅ KOMMUN**

1950-talsstuga med inglasad veranda. Gulmålad liggande panel på förvandring och grått/obehandlat TRP-tak. Tidstypisk köksinteriör, öppen spis i rum med grangolv samt två mindre sovrum. Samtida garage/förråd i vinkel med en murad steneldstad konstruerad av tidigare ägare. Allt i gott skick.

Gedigen sommarvilla med välskött trädgård. Tidstypisk och oförändrad så väl exteriört som interiört.

**Klass I****STUGA 45A****ÄGARE: ETHEL HÖRNFELDT**

Större välskött stuga med brun liggande stockpanel och flackt sadeltak av tjärad papp. Troligen byggd på 1960-talet. Veranda på baksidan. Gäststuga, bastu, jordkällare och uteplats.

Stugmiljö i modernare stil.

**Klass III**

**STUGA 46, VÄSTERTEG 13:81 2****(FILTERSTUGAN)****ÄGARE: UMEÅ KOMMUN**

”Filterstugan” byggdes för dem som skötte filtren till bassängerna då Nydalasjön fungerade som vattentäkt några år kring sekelskiftet 1900. I dag är stugan om- och tillbyggd i flera omgångar men fortfarande syns den ursprungliga lilla stugan i mitten med sitt brutna takfall och stående locklist-panel. På tomten finns uthus, gäststuga, förråd, bastu och dass.

Trots senare tillbyggnader har den lilla filterstugan ett värde eftersom det är den allra första stugan som uppfördes vid sjön. Dess ursprungliga funktion gör den också intressant.

**Klass I****STUGA 47, VÄSTERTEG 13:67****ÄGARE: PAUL & SIRI BERG**

Välskött stuga från 1940-talet. Brunmålade stående lockpanel och grönt TRP-tak. Burspråk mot sjön och tillbyggd del med sovloft från 1962. Vårdad 50-tals interiör. Gäststuga, cykelbod och jordkällare på friköpt tomt.

Stuga i fint skick dock både om- och tillbyggd samt med nyare fasad- och takmaterial.

**Klass III****STUGA 52, VÄSTERTEG 13:83****ÄGARE: UMEÅ KOMMUN**

Rymlig stuga i en och en halv våning uppförd på 1950-talet. Rödmålade liggande panel på förvandring och grönt pannplåttak. Stugan tillbyggdes 1972 och under åren 1979-2003 användes den som permanentbostad. Nyttjas idag åter som sommarstuga. Fristående garage, förråd, allt i gott skick.

Ombyggnaden till permanentboende har tagit bort en del av stugkänslan.

**Klass III**

**STUGA 53, VÄSTERTEG 13:83****ÄGARE: UMEÅ KOMMUN**

T-formad enplansvilla med brunmålade liggande panel på förvandring och modernt tegelimiterat plåttak i svart kulör. Uppfört på 1970-talet. Garage, förråd, bastu och bod. I gott skick.

**Ej klassad****STUGA 55, VÄSTERTEG 13:76****ÄGARE: ESKIL & KARIN OTTOSSON**

Mindre stuga med stående locklistpanel i gul kulör, pannplåttak. Fönsterband och inglasad veranda mot sjön. Stugan är i bra skick och uppfördes omkring 1940-50. Utbyggd något på 1960-talet. Takförsedd altan mot väg. Mindre stuga på tomten används som sovstuga. Förråd och garage.

Trots mindre utbyggnad har stugan bibehållit en enkel och anspråkslös stil.

**Klass II****STUGA 57, VÄSTERTEG 13:76 (GRANVIK)****ÄGARE: UMEÅ KOMMUN**

Välskött stuga uppförd omkring 1940, med rödmålade liggande fasspontpanel och svart TRP-tak. Framför ingången på gaveln mot sjön. En troligen senare tillkommen veranda. Gäststuga, timrad bastu, lekstuga och jordkällare.

Även denna stuga har behållit en enkel och anspråkslös stil.

**Klass II****STUGA 59, VÄSTERTEG 13:81****ÄGARE: UMEÅ KOMMUN**

Kompakt enplansvilla i 60-tals stil med terrasstak av svart TRP-tak och fasad av brunmålade stående lockpanel. Fristående garage. Två gäststugor, båthus samt jordkällare.

**Ej klassad**

**STUGA 60, VÄSTERTEG 15:91**  
**ÄGARE: STAFFAN CONRADSSON MFL.**

Välbevarad sportstuga i funktionalistisk stil med inbyggd veranda. Troligen uppförd omkring 1940. Gulmålade fasader av skivor/masonite och stående locklistpanel som byggmaterial. Pulpettak av svart TRP-plåt. Tillhörande gäststuga och uthus i samtida byggnadsstil. Jordkällare.

Med sina enkla och rena linjer och fina proportioner är stugan ett mycket bra exempel på 1930-talets sparsmakade och eleganta formspråk. Såväl stugan som gäststugan är till synes helt oförvanskade exteriört.

**Klass I**



**STUGA 61, VÄSTERTEG 15:90**  
**ÄGARE: GUDRUN GRANBERG**

Stuga med brunmålade liggande panel på förvandring och grönt sinuskorrugerat plåttak, uppförd under 1940-talets först hälft. Ombyggd med två burspråk, samt takkupa mot Nydalasjön, tillbyggnader mot väg och gavel under 1960 och 70-talet. På den friköpta tomten finns även gäststuga, dass, lekstuga och garage.

I gott skick men kraftigt ombyggd.

**Klass III**



**STUGA 62, VÄSTERTEG 13:81**  
**ÄGARE: UMEÅ KOMMUN**

Stuga från omkring 1950. Rödmålade liggande panel på förvandring och svart TRP-tak med liten altan mot vägen. Stugan står i dag tom och därför är tomten något vildvuxen. Samtida uthus, dass, garage och jordkällare.

Fin stuga där endast små förändringar utförts, i till synes gott skick.

**Klass II**



**STUGA 63, VÄSTERTEG 13:81****ÄGARE: UMEÅ KOMMUN**

Liten kvadratisk stuga med småspröjsat fönsterparti. Altan mot sjön. Troligen uppförd på 40-talet. Liggande panel på förvandring i röd kulör och pannplåttak. Gäststuga, dass, båthus samt jordkällare. Till synes i gott skick.

Pittoresk stuga som tillsammans med tomtens övriga byggnader, från samma tid, utgör en fin helhetsmiljö.

**Klass I****STUGA 64, VÄSTERTEG 15:83 (JOLABO)****ÄGARE: LARS LUNDBERG**

Privat stuga på friköpt tomt uppförd av ägarens far 1952. Virke till stugan togs från ett rivningshus i Skellefteå. Fasad med rödmålad stående locklistpanel och grönt sinus-korrugerat plåttak. Stugan byggdes om- och till 1964. Gäststuga från 1972, uthus/förråd samt jordkällare.

Renoverad och ombyggd stuga, i vårdat skick.

**Klass III****STUGA 65, VÄSTERTEG 13:81****ÄGARE: UMEÅ KOMMUN**

Timrad stuga med pannplåttak, troligen uppförd på Haga 1888 som tillfälligt bostad efter stadsbranden. Sannolikt flyttad till sin nuvarande plats på 1940-talet. Brokvist mot sjösidan har tillkommit senare. Äldre uthus och dass finns på tomt. Väckvårdad.

Fin äldre stuga men något förvanskad. Kopplingen till staden är dock speciell och intressant.

**Klass II**

**STUGA 69, VÄSTERTEG 10:10  
(VILLA TALLUDDEN)  
ÄGARE: UMEÅ KOMMUN**

Stuga med stående locklistpanel och tjärat papptak. Trevligt belägen på udde med farstukvist mot sjön. Tyvärr något förfallen efter vandalisering och skadegörelse pga. att den har stått tom under en längre tid. Behöver tillsyn. Även uthuslänga och gäststuga med upprustningsbehov.

Relativt oförvanskad stuga, troligen från 1940-talet, med rena och enkla stildrag.

**Klass II**



**STUGA 70, VÄSTERTEG 10:10  
ÄGARE: UMEÅ KOMMUN**

Trevlig rödfärgad stuga från 1940-50-talet, och tillbyggd i omgångar. Exteriören skiftar i utförande men med skivmaterial som gemensam nämnare. Stående lock-, och locklistpanel, tak av tjärad papp och grön TRP. Altan mot vik. Uthuslänga och friggebod. Till synes i gott skick.

Säregget exempel på hemmasnickrad stuga där de successiva tillbyggnaderna tydligt framgår.

**Klass II**



**STUGA 71, VÄSTERTEG 10:10 (SYNVILLAN)  
ÄGARE: SUSANNE LUNDSTRÖM**

Närmast Kinabron står denna välbehållna stuga med fasad av rödmålad stående locklistpanel och med svart sinuspapptak. Troligen uppförd någon gång kring 1930, därefter tillbyggd under 1950-talet. Entrén mot cykelvägen är delvis inbyggd och stugans inglasade veranda vetter mot sjön och bron. Nyare uthus och lekstuga.

Välskött och trevlig stuga som dock genomgått en del förändringar.

**Klass II**



**STUGA 94, NYDALA 1:41**  
**ÄGARE: UMEÅ KOMMUN**

Stugan närmast Nydalabadet troligen uppförd kring 1940-talet i en enkel och renodlad "sportstugestil". Fasad av skivmaterial och stående locklistpanel målad i röd kulör. Pulpettak belagd med falsad plåt. På tomten finns uthus/vedbod, bastu och jordkällare.

Ett renodlat exempel på en stuga med funkisstilens stramare linjer.

**Klass II**



**STUGA 96, NYDALA 1:51 (SJÖDALA)**  
**ÄGARE: UMEÅ KOMMUN**

Större stuga med inredd vindsvåning och med en lång veranda på framsidan mot sjön. Stående locklistpanel i röd kulör och tjärat papptak. Tyvärr ej underhållen på många år varpå förfallet har gått långt. På tomten finns även uthus/vedbod och dass.

Sjödala är en av de äldsta stugorna och stilen är typisk för det tidiga 1900-talet. Verandan var tidigare inglasad med småspröjsade fönsterrutor.

**Klass I**



**STUGA 97, NYDALA 1:51  
(FÖRSTA FRITIDSSTUGAN)  
ÄGARE: UMEÅ KOMMUN**

Stugan i en och en halv våning med präktig veranda är uppförd av svågern Erik Andersson och Johan Arvid Karlsson (senare Kvarnbrink) år 1918. Stugan delades av familjerna med varsitt kök gemensam storstuga i mitten och sovrum en trappa upp. Fasad med liggande fasspontpanel och med diagonalmönstrat skivklätt tak. Huset var då som nu rödmålat. I dag nyttjas stugan av kanotklubben. Tyvärr har man farit illa fram med byggnaden och låtit tomten växa igen. Ett uthus mot skogen.

Nydalsjöns första sommarstuga. Välbevarad stil men med renoveringsbehov.

**Klass I**



**STUGA 98, NYDALA 1:51  
ÄGARE: ÅSA KVARNBRINK**

Stuga i en och en halv våning och veranda. Uppförd 1927 av nuvarande ägarens farfar Johan Kvarnbrink, (som tillsammans med svågern byggde stuga intill). Kök och allrum nere. En utvändigt trappa leder upp till två sovrum. Material till stugan kom delvis från trälådor som Fordbilarna från USA transporterades i. Rödmålad stående locklistpanel, vita detaljer och tjärat papptak. Trappan upp är numera invändig, men balkongen och dörren finns kvar. Ett nedgrävt ekfat med kraftigt lock, för livsmedelsförvaring, finns fortfarande kvar vid den norra gaveln. Ett uthus från samma tid står på tomtens baksida.

Sommartorp i traditionell stil, välbevarad från byggnadstiden.

**Klass I**





**STUGA 99, NYDALA 1:51  
(SJKSKÖTERSKESTUGAN)  
ÄGARE: UMEÅ KOMMUN**

Sjuksköterskestugan uppfördes troligtvis mellan 1925-30 och nyttjades förr av lasarettets sjuksköterskor, därav namnet. Den liggande fasspontpanelen är röd, likaså taket av TRP-plåt. Fin lillstuga med äldre prägel. Uthus/dass finns också på tomten.

Stugan är ombyggd och renoverad både exteriört och interiört. Lillstuga och uthus har dock en genuin karaktär.

**Klass II**



**STUGA 100, NYDALA 1:51  
ÄGARE: UMEÅ KOMMUN**

Större stuga i en och en halv våning med inbyggd veranda och smårutiga fönster. Troligen uppförd under 1930-talet. Enligt uppgift senare utbyggd. Rödmålad stående locklistpanel och pannplåttak. Används som klubbstuga av IFK Umeå. Till tomten hör ett uthus/förråd.

Välvärdad stuga vars ursprungliga utseende är okänt.

**Klass II**



**STUGA 102, NYDALA 1:26  
ÄGARE: UMEÅ KOMMUN**

Stuga från 1920-30-talet med framträdande veranda i två våningar, brutet tak, småspröjsade fönster. En lägre vinkelbyggd del mot norr. Rödmålad stående locklistpanel och svart papptak. Uthus och jordkällare. Till synes i gott skick.

Praktfull stuga med tidstypisk karaktär influerad av 1800-talets sommarvillor.

**Klass I**



**STUGA 103, NYDALA 1:25**  
**ÄGARE: GUNILLA FORSGREN**

Liten rödmålad stuga från omkring 1930-talet, med öppen inbyggd veranda. Fasad med stående lockpanel och brunt TRP-tak. Ett enkelt rött och vitt staket inringar tomten, där en lekstuga och flera uthus står. Vid bryggan finns dessutom en bastu. Vårdat skick.

Trevlig stuga med äldre karaktär men med nyare fasadmateriäl.

**Klass II**



**STUGA 106, NYDALA 1:52**  
**ÄGARE: ODDBJÖRN ÖHMAN**

Låg liten stuga från omkring 1950-60-talet med tillbyggd länga. Fasaden utgörs av skivor, liggande panel på förvandring och stående slät panel, pannplåttak. Inne i stugan finns takmålningar. Till tomten hör två dass, ett förråd samt skjul. Tillhörande bastu i masonite nere vid bryggan. Till synes i gott skick.

Stuglängan och den originella bastun bildar tillsammans en charmig och särpräglad miljö.

**Klass I**



**STUGA 109, NYDALA 1:52****ÄGARE: UMEÅ KOMMUN**

Stuga uppförd på 1920-30 talet med grön-målade smårutiga fönster och inbyggd veranda. Fasad med liggande faluröd fasspontpanel och med svart sinuskorrugerad taktäckning. Samtida uthuslänga och båthus samt jordkällare och en senare tillkommen gäststuga. Allt i gott skick.

Stugan med sina nationalromantiska drag är i huvudsak tidstypiskt välbevarad, såväl interiört som exteriört. Även uthuset är mycket genuint.

**Klass I****STUGA 110, NYDALA 1:52****ÄGARE: UMEÅ KOMMUN**

Liten fritidsstuga med inbyggd veranda mot sjön. Rödmålad fasad av stående locklistpanel, pannplåttak. Troligen uppförd på 1940-talet. Gäststugan på baksidan står på medar. Uthus och jordkällare tillhör tomten. Allt i välvårdat skick.

Stugan och uthuset har en väl bibehållen tidskaraktär.

**Klass I**

**STUGA 111, NYDALA 1:52**  
**ÄGARE: BIRGITH HAGLUND**

Ett rejält bostadshus med inredd vindsvåning, uppförd 1922-23 av nuvarande ägarens morfar Jonas Dahlgren. Materialet som användes var främst sockerlådor. Fasad av liggande fasspontpanel och tak av tjärad papp. Framsidan pryds av en veranda i "snickar-glädjestil", sannolikt hämtad från den nedbrunna "Villa utsikten" vid lasarettet. Hus, tomt och tillhörande byggnader såsom uthus, lekstuga och jordkällare är väl underhållna.

Det välvårdade huset med sin praktfulla veranda utgör ett uppskattat inslag i miljön.

**Klass I**



**STUGA 112, NYDALA 1:52**  
**ÄGARE: BERNT DAHLGREN**

Låg rödmålad stuga med fönsterband och altan mot sjön uppförd på 1930-talet. Stående locklistpanel och tjärad papptak. Timrad gäststuga, uthus och dass.  
 Till synes i gott skick.

Välvärdad stuga med fina proportioner.

**Klass II**



**STUGA 113, NYDALA 1:52 (HOLKEN)  
ÄGARE: UMEÅ KOMMUN**

Stugan uppfördes på 1920-talet av möbelsnickare Jacob Herman Källström. Fasad av stående locklistpanel, brutna takfall belagda med svart shingel papp. En paviljongliknande öppen entréveranda. Stugan är i behov av underhåll. På tomten finns även båthus, lek-/gäststuga och jordkällare.

Välbehållen stuga, fantasifullt utformad i nationalromantisk anda.

**Klass I**



**STUGA 114, NYDALA 1:52 (GRANSTUGAN)  
ÄGARE: UMEÅ KOMMUN**

Stuga i en våning med veranda mot sjön. Rödmålad liggande panel på förvandring och pannplåttak. Troligen uppförd på 1940-talet. Båthus, uthuslänga, dass och jordkällare.

Stuga med tillhörande byggnader i relativt oförvanskat skick.

**Klass II**



**STUGA 115, NYDALA 1:52  
ÄGARE: KARIN TAUVON**

Liten stuga med veranda, troligen byggd på 1940-talet av Viktor Pettersson. Brunmålad liggande panel på förvandring och svart TRP tak. Separat sovstuga, förråd och jordkällare på tomten.

Enkel och trevlig stuga i välvårdat skick.

**Klass II**



**STUGA 117, NYDALA 1:52****ÄGARE: UMEÅ KOMMUN**

Stuga troligen uppförd kring 1930, delvis av virke från sockerlådor. En större utbyggd med fönsterband mot sjön har tillkommit senare. Rödmålad stående locklistpanel och tjärat papptak. Uthus.

Tidig stuga men med en dominerande tillbyggnad.

**Klass II****STUGA 118, NYDALA 1:52****ÄGARE: BERTIL & LENA FORSBERG**

Stuga i mindre format uppförd i slutet av 1920-talet. Gröna småspröjsade fönster och inglasad veranda. Stående locklistpanel som är rödmålad och tak av tjärad papp. Det gamla båthuset är omgjort till gäststuga/ förråd. Uthus samt en jordkällare finns också på den lilla tomten nära sjön. I gott skick.

Trots att verandan troligen inglasats senare har stugan bibehållit sin lilla volym och upplevs fortfarande som genuin.

**Klass I**

**STUGA 119, NYDALA 1:52****ÄGARE: UMEÅ KOMMUN**

Stuga uppförd 1932 av Alfred Carlsson och Einar Granberg. Ursprungligen delad i två likadana halv, för respektive familj med kök, rum och sovloft. Familjerna hade varsin ytterdörr och verandan avskildes med ett tygstycke. I dag är stugan ombyggd invändigt för en familj, verandan inglasad, fasaden masonite beklädd och med locklistpanel. Några fönster är igensatta och utbytta. Tak av tjärad papp. Uthus, lekstuga samt jordkällare.

Liksom föregående stuga på granntomten (119) har även denna lilla stuga en mycket genuin karaktär.

**Klass I****STUGA 121, NYDALA 1:52****ÄGARE: OLOF JONSSON**

Liten röd stuga med liggande fasspontpanel, brutet tak av grön och svart papp, sovloft och öppen veranda, uppförd några år kring 1920. Nuv. ägarens far, var chaufför och fick stugan som betalning efter en körning till Skellefteå år 1926. Stugan var då 10 m2 men utbyggdes 1933 till nuvarande 16 m2. Gäststuga uppförd 1952. Därtill finns även uthus/förradslänga, bod, dass samt jordkällare. Allt i gott skick och med stor välvårdad tomt.

Mycket charmig och genuint bevarad stuga.

**Klass I**

**STUGA 122, NYDALA 1:52 (VINTERBO)**  
**ÄGARE: UMEÅ KOMMUN**

L-formad blågrå stuga med liggande panel på förvandring, TRP-tak och småspröjsat fönsterparti - veranda, mot sjön. Troligen uppförd på 1940-talet (då ev. brunmålad). Länga med sovstuga, förråd och dass. Större jordkällare.

Den här modellen var vanlig på 1940-talet och var ofta byggda efter typritningar som lanserades vid arkitekttävlingar och utställningar.

**Klass I**



**STUGA 124, NYDALA 1:52 (SOLVIKEN)**  
**ÄGARE: UMEÅ KOMMUN**

Rymlig och gedigen stuga med valmat sadeltak av tegel, brunmålad liggande panel på förvandring och gröna fönsterluckor. Stugan är troligen uppförd omkring 1940. Två sovrum, kök med originalinredning samt vardagsrum med öppen spis därtill liten farstu/veranda mot Nydalasjön. Garage/ förrådsbyggnad samt dass.

En större modell av sk. sportstuga som lanserades i samband med arkitekttävlingar och utställningar vid den här tiden,

**Klass I**





**STUGA 125, NYDALA 1:52****ÄGARE: LARS WESTERMARK**

Röd stuga med liggande fasspontpanel, gröna smårutiga fönster, fönsterluckor och dekorativ brokvist. Taket täckt med pannplåt. Mycket välbevarad men lite förändrad med en altan mot sjön. Sammanbyggd bastu och gäststuga, uthuslänga samt dass.

Charmig stuga i vårdat skick med drag från det tidiga 1900-talet. Tämligen oförvanskad.

**Klass I****STUGA 126, NYDALA 1:52 (KFUM)****ÄGARE: KFUM**

På tomten finns ett antal byggnader av äldre och nyare datum. Klättertorn, stort garage, utedass samt grillkåta därtill takförsedd konstruktion för disk/handtvätt, allt uppfört på senare tid. Äldre stuga med nyare tillbyggnad i form av en lång inglasad matsal, cirkusvagn, förrådsbod samt båthus med äldre karaktär. Därtill rink för bollspel.

**Ej klassad****STUGA 127, NYDALA 1:52****ÄGARE: UMEÅ KOMMUN**

Större rödmålad stuga i två våningar av äldre typ, troligen uppförd på 1920- eller 30-talet. Rödmålad fasad med liggande fasspontpanel, grönt sinuskorrugerat plåttak och gröna fönsterluckor. Veranda med liggande panel på förvandring från omkring 1950-talet. Målningar inne i stugan på panel och tak, enl. ägaren utförda av konstnärer från Umeå. Uthuslänga med vedbod, dass och förråd.

Fin äldre stuga men med stora "panoramafönster" på framsidan som har förvanskad byggnadskaraktären.

**Klass II**

**STUGA 129, NYDALA 1:52**  
**ÄGARE: GUNNEL KARLSSON**

Stuga i två våningar med rosa eternitfasad och med grönt TRP-tak, uppförd 1928. En tillbyggnad i form av en inglasad veranda med vitmålad stående panel tillkom i samband med att den ursprungliga fasspontpanelen eternitbekläddes i mitten av 50-talet. Nyare bastu och friggebod samt äldre uthus och dass.

Äldre stuga med starkt förändrad exteriör.

**Klass III**



**STUGA 130, NYDALA 1:52**  
**ÄGARE: UMEÅ KOMMUN**

Stuga i två våningar med rödmålad liggande fasspontpanel, brutet tak täckt med grön TRP-plåt, stor öppen veranda mot sjön. Stugan uppfördes troligen i slutet av 1920-talet eller i början av 1930. Uthuslänga och lekstuga.

Charmig äldre stuga. Det nuvarande takmaterialet är modernare men i övrigt har stugan behållit en genuin och tidstypisk stil.

**Klass I**



**STUGA 131, NYDALA 1:52**  
**ÄGARE: UMEÅ KOMMUN**

Liten fritidsstuga av något senare modell med en liten inbyggd veranda, troligen uppförd under senare delen av 1930-talet eller 40-talet. Rödmålad liggande panel på förvandring och med svart TRP tak. Uthus/dass samt lekstuga. Gott skick.

Stugan har en mycket väl bibehållen tidskaraktär med enkla och fina proportioner.

**Klass I**



**STUGA 132, NYDALA 1:52 (KYRKSTUGAN)  
ÄGARE: ÅLIDHEMS KYRKLIGA SAMF.**

Kyrkstugan, som uppfördes på 1930-talet (?) i två våningar med stående locklistpanel och svart TRP tak, renoverades och fick en lägre och väl anpassad modern tillbyggnad år 2000. Altan och plats för uteservering, en liten strand och en badbrygga finns för besökare. Ett nyare förråd samt en liten labyrintliknande konstruktion för omklädning finns också på tomten.

Trots om- och tillbyggnader är den ursprungliga stugan ganska välbevarad exteriört.

**Klass III**



**STUGA 133, NYDALA 1:52  
ÄGARE: LEIF KÄRREBY**

Stugan byggdes 1922 av J Andersson, enligt en notering på en bräda, men har därefter byggts till. På senare tid har även en veranda tillkommit. Rödmålad fasad av liggande fasspontpanel och taktäckning av sinus-korrugerad plåt. Ett litet gult lusthus med korstak trol. från sekelskiftet eller 1910-talet, hitflyttat från Haga. Gäststuga, förråd och jordkällare. Allt till synes i gott skick.

Trevlig stuga men utan någon tydlig tidskaraktär. Lusthuset, om än ryckt ur sitt sammanhang, har ett visst intresse genom sitt samband med stadsbebyggelsen.

**Klass II**



**STUGA 134, VÄSTERTEG 8:29****ÄGARE: UMEÅ KOMMUN**

L-formad stuga med stor veranda. Sannolikt har den ena byggnadsdelen uppförts omkring 1930, därefter har stugan byggts till i vinkel. Rödmålad fasad av stående locklistpanel och tak av svart TRP samt pannplåt. Uthus och lekstuga.

Stugan karaktäriseras av om- och tillbyggnad.

**Klass III****STUGA 136, VÄSTERTEG 8:29****ÄGARE: ULLA JOHANSSON**

Tvåvåningsstuga sannolikt uppförd under 1930-talet med senare tillbyggnad. Stående locklistpanel och svart TRP tak. Inomhus, i den lägre och ursprungliga delen, finns en bård målad av stugbyggaren som troligen var fabrikör E A Bonnedahl.

Tillbyggd stuga men med bevarade målningar från ursprunglig byggnadstiden.

**Klass II****STUGA 137, VÄSTERTEG 8:29****ÄGARE: UMEÅ KOMMUN**

Stuga i en våning med vind och med en öppen veranda mot sjön. Ett litet lågt inglasat rum har byggts vid ena gaveln. Rödmålad liggande fasspontpanel, sinuskorrugerat papptak. Huset har stått tomt i några år och är i behov av tillsyn. Till tomten, som hunnit bli ganska vildvuxen, hör också en jordkällare.

Enkelt och charmigt sommarhus med bibehållen karaktär från ca 1930-40-talet.

**Klass I**

**STUGA 139, VÄSTERTEG 8:29****ÄGARE: UMEÅ KOMMUN**

Liten gulmålad stuga med inglasad veranda, ett litet kök och ett rum med öppen spis. Liten altan mot sjön. Liggande fasspontpanel, pannplåttak och småspröjsade fönster. Stugan är troligen uppförd på 1920-talet. Uthuslänga med förråd samt dass.

Den inglasade verandan ger ett något modernare intryck men som helhet är stugan i ursprungligt skick.

**Klass II****STUGA 140, VÄSTERTEG 8:29****ÄGARE: STEN & BRITTA HENRIKSSON**

Omkring 1921 uppförde Erik Envall denna lilla stuga. Den inglasade verandan har antagligen tillkommit senare. Stugan har en genuin och ursprunglig karaktär både exteriört och interiört och tillhör en av Nydalas äldsta stugor. Rödmålad fasad av skivor/masonite, stående locklistpanel och med pannplåt tak. Lekstuga/sovstuga, uthus, förråd och dass.

En ytterst liten och oansenlig stuga, kanske det närmaste "ursprungstypen" av enkla övernattningsstugor som tidigt började byggas längs stranden vid Nydalasjön.

**Klass I**

**SYDVÄSTRA & VÄSTRA SIDAN (6 st klass I av totalt 29 stugor) Detaljkarta 1, 2.**

14	-	RBU	1980-tal
<b>20</b>	<b>I</b>		<b>1932-33</b>
29	III		1932-34/2000
37	II		1930-tal/b
38	II		1930-tal/b
<b>39</b>	<b>I</b>		<b>1960-tal</b>
40	-		1960-70-tal
41	II		1940-50-tal
42	-		1970-tal
43A	-		1960-tal
43	III		1950, ca/b
<b>45</b>	<b>I</b>		<b>1950-tal</b>
45A	III		1950-60-tal/b
<b>46</b>	<b>I</b>	<b>Filterstug</b>	<b>1900, urspr + senare tillb</b>
47	III		1940-,50- och 60-tal
52	III		1950-70-tal
53	-		1970-tal
55	II		1940-50-60-tal
57	II		1940, ca
59	-		1960-tal
<b>60</b>	<b>I</b>		<b>1940-tal</b>
61	III		1940-,60- och 70-tal
62	II		1950, ca
<b>63</b>	<b>I</b>		<b>1940-tal/b</b>
64	III		1952, omb 1964
65	II		1888, 1940-tal + senare tillb
69	II	Talludden	1940-tal/b
70	II		1940, ca och omb på 50-talet
71	II		1930- och 50-tal

**NORDÖSTRA SIDAN (9 st klass I av totalt 16 stugor) Detaljkarta 3.**

94	II		1940-tal/b
<b>96</b>	<b>I</b>	<b>Sjödala</b>	<b>1920, ca</b>
<b>97</b>	<b>I</b>		<b>1918 Första fritidsstugan</b>
<b>98</b>	<b>I</b>		<b>1927</b>
99	II		1925-30, senare renov. gammal lillstuga
100	II		1930-tal, omb?
<b>102</b>	<b>I</b>		<b>1920-30-tal/b</b>
103	II		1930-tal/b
<b>106</b>	<b>I</b>		<b>1960-tal?</b>
<b>109</b>	<b>I</b>		<b>1920-30-tal/b</b>
<b>110</b>	<b>I</b>		<b>1940-tal/b</b>
<b>111</b>	<b>I</b>		<b>1922-23</b>
112	II		1930-tal/b
<b>113</b>	<b>I</b>	<b>Holken</b>	<b>1920-tal</b>
114	II		1940-tal/b
115	II		1940-tal/b

**SYDÖSTRA SIDAN (10 st klass I av totalt 19 stugor) Detaljkarta 1.**

117	II	1930, ca
118	I	1920-talets slut
119	I	1932
121	I	1920-tal, 1926, 1933
122	I	1940-tal/b
124	I	1940,ca/b
125	I	1920-30-tal/b
126	-	KFUM
127	II	1920-30-tal
129	III	1928
130	I	1930, ca
131	I	1930-40 tal/b
132	III Kyrkstuga	1930-tal ? + tillb. 2000
133	II	1922, senare omb, gammalt lusthus
134	III	1930, ca, senare tillbyggd.
136	II	1930-tal/b, senare tillbyggt
137	I	1930-tal?/b
139	II	1920-tal
140	I	1921

## KÄLLOR OCH LITTERATUR

### Otryckta källor

Nätverket för Nydalas nyttjare

Ågandeform, byggår på ett antal stugor samt mindre enkät från 2005  
 Utdrag ur Tore Kvarnbrinks memoarer tillhandahållen av Åsa Kvarnbrink 2006-09-07  
 Hemsida om IFK Umeå, Ivar Söderlind

### Muntliga källor

Elisabeth & Roger Andersson, Nydala (stuga 20) Umeå 2006-08-02  
 Eva Andersson, Nydala (stuga 65) Umeå 2006-08-04  
 Paul & Siri Berg, Nydala (stuga 47) Umeå 2006-08-03  
 Bo, Nydala (stuga 109) Umeå 2006-08-07  
 Carin & Britta Carlsson, Nydala (stuga 45) Umeå 2006-08-03  
 Bertil Forsberg, Nydala (stuga 118) Umeå 2006-08-08  
 Gudrun Granberg, Nydala (stuga 61) Umeå 2006-08-04  
 Johansson, Nydala (stuga 136) Umeå 2006-08-09  
 Olof Jonsson, Nydala (stuga 121) Umeå 2006-09-01, 2006-09-08  
 Staffan Jonsson, Nydala (stuga 29) Umeå 2006-09-02  
 Stina Jonsson, telefonintervju (fd. stuga 120) Umeå 2006-09-01  
 Gunnel Karlsson, Nydala (stuga 129) Umeå 2006-08-09  
 Åsa Kvarnbrink, Nydala (stuga 98) Umeå 2006-08-07  
 L. Lagerqvist, Nydala (stuga 110) Umeå 2006-08-07  
 Gösta Lidström, Nydala (stuga 57) Umeå 2006-08-04  
 Lars, Nydala (stuga 99) Umeå 2006-08-07  
 Lars Lundberg, Nydala (stuga 64) Umeå 2006-08-04  
 Susanne Lundström, Nydala (stuga 71) Umeå 2006-08-04  
 Solveig Nordström, Nydala (stuga 52) Umeå 2006-08-03  
 Eskil Ottosson, Nydala (stuga 55) Umeå 2006-08-03  
 Lillemor Röstth, Nydala (stuga 139) Umeå 2006-08-09  
 Elsy Sandström, Nydala (stuga 40) Umeå 2006-09-02  
 Oddbjörn Öhman, telefonintervju (stuga 106) 2006-09-20

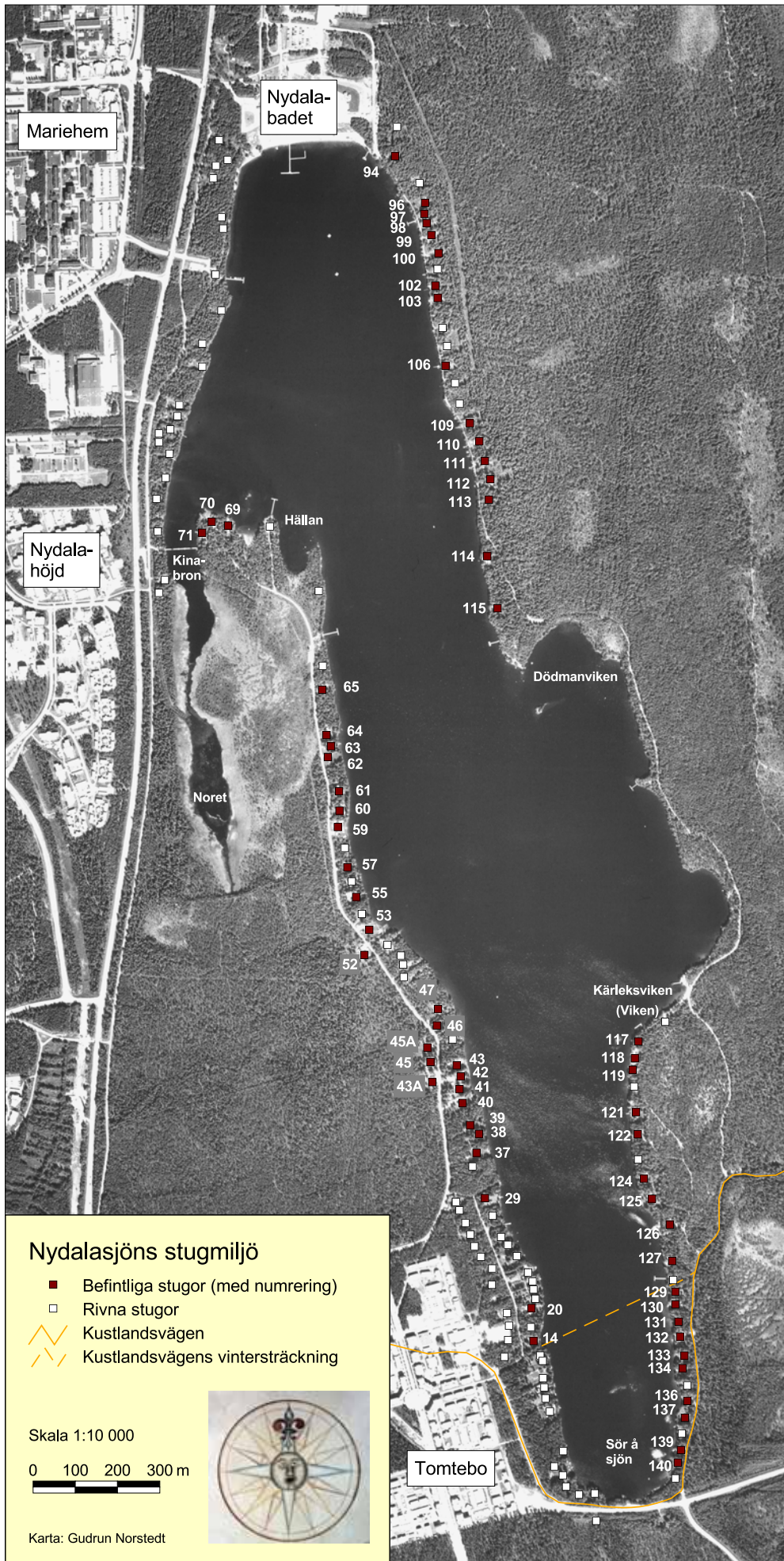
### Tryckta källor och litteratur

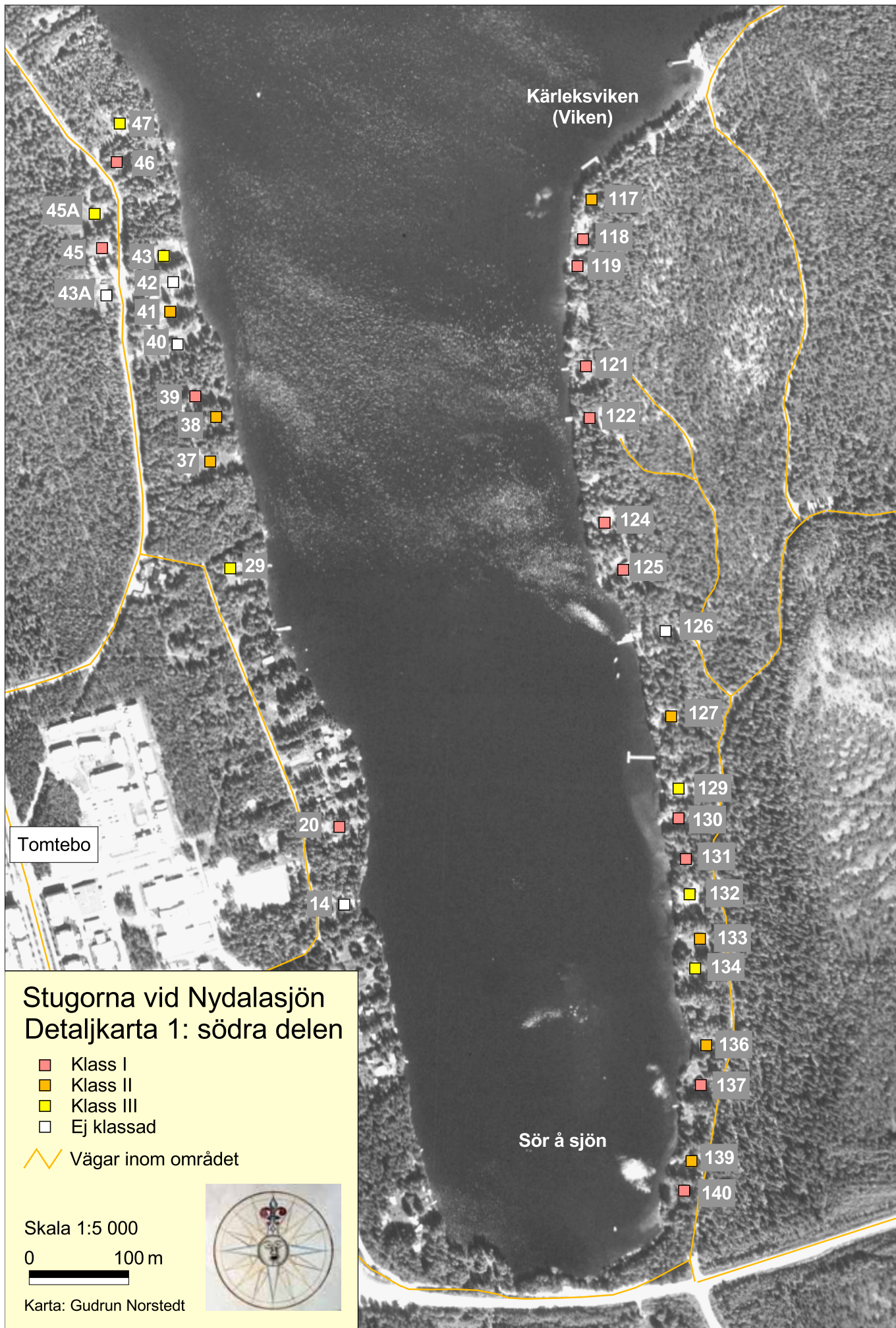
Atmer Pihl, Ann Katrin, *Livet som levdes där måste smaka vildmark. Sportstugor och friluftsliv 1900-1945*. Borås 1998  
 Atmer Pihl, Ann Katrin, *Sommarnöjen vid vattnet*, Italien 2002  
 Erik Sondell, *Nydala fritidsområde*, C-uppsats i kulturgeografi Umeå universitet 1987

### Övrigt

Arbetsmaterial från inventeringen förvaras på Västerbottens museum.







Kärleksviken  
(Viken)

47  
46  
45A  
45  
43  
42  
43A  
41  
40  
39  
38  
37

117  
118  
119

121  
122

124  
125

126

127

129  
130  
131

132  
133  
134

136  
137

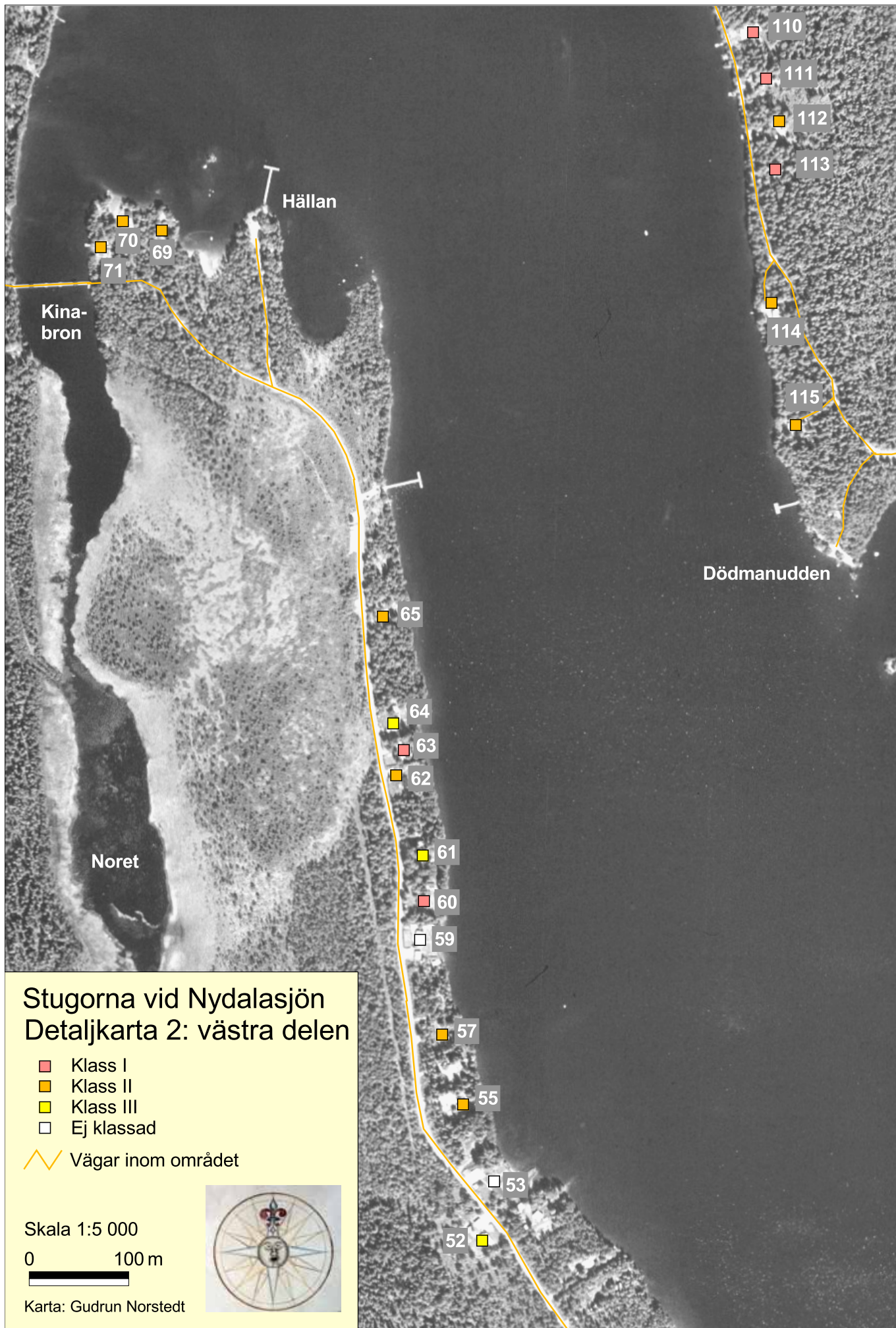
139  
140

Tomtebo

20  
14

29

Sör å sjön



# Stugorna vid Nydalsjön Detalj-karta 3: norra delen

- Klass I
- Klass II
- Klass III
- Ej klassad

∩ Väggar inom området

Skala 1:5 000

0 100 m

Karta: Gudrun Norstedt

