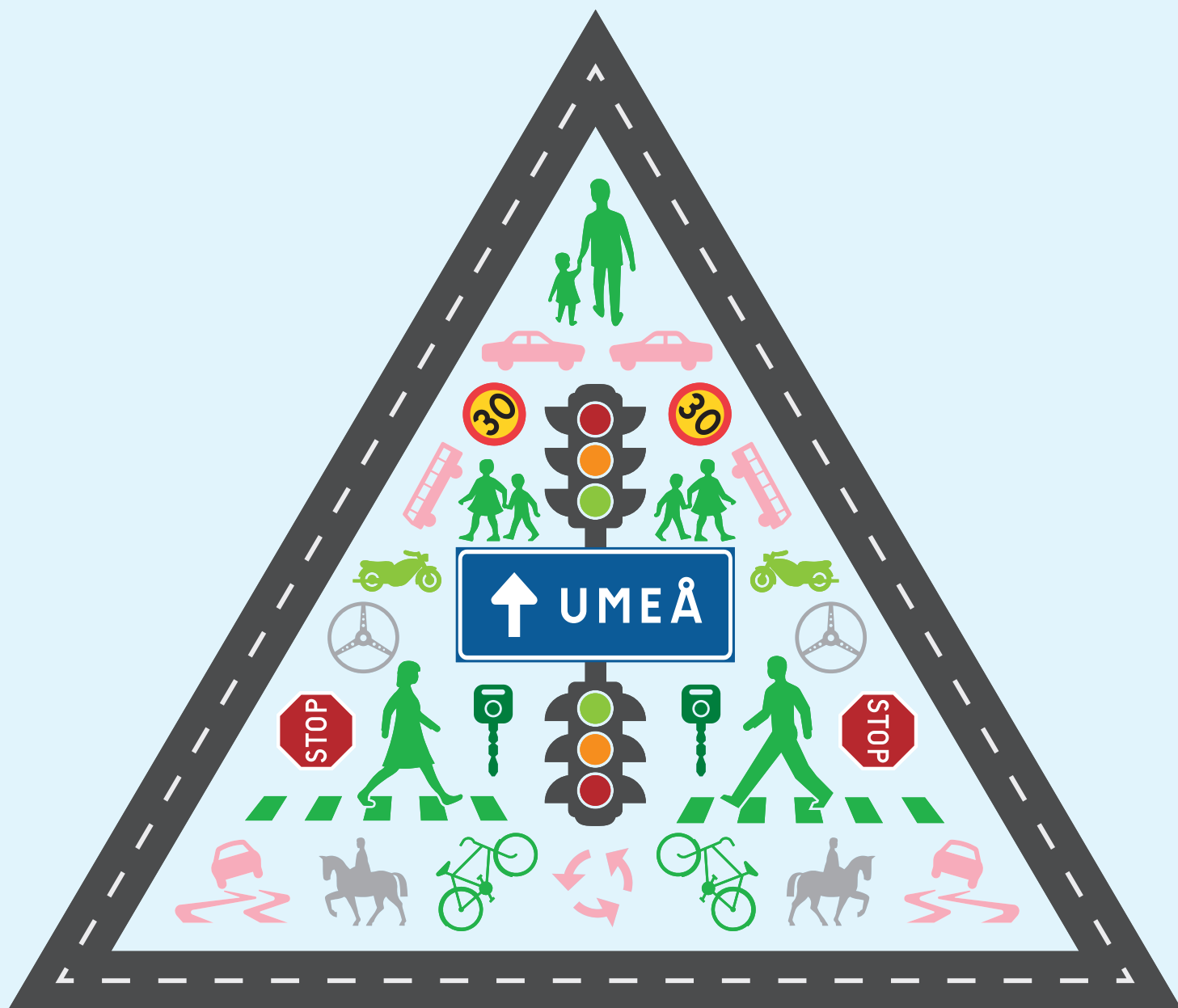


# Trafiksäkerhet i Umeå

## 2017–2020



# Innehåll

Sammanfattning .....	3
Inledning .....	4
1.1 Fortsatt arbete .....	4
1.2 Avgränsning .....	4
1.3 Påverkan på statistiken .....	4
1.4 Befolkningsutveckling .....	5
2. Sjukhusrapporterade olyckor i Umeå stad 2017–2020 .....	6
2.1 Olyckstyp .....	7
2.2 Ålder och könsfördelning .....	7
3. Sjukhusrapporterade olyckor i Sävar 2017–2020 .....	8
3.2 Ålder och könsfördelning .....	8
4. Olycksdrabbade platser i Umeå stad .....	9
4.1 Fotgängare–singelolyckor .....	9
4.2 Cykel–singelolyckor .....	9
5. Uppföljning av olycksdata och andra trafiksäkerhetsmått .....	10
5.1 Polisrapporterade och sjukhusrapporterade dödsolyckor i Umeå kommun och Umeå stad 2017–2020 .....	10
6. Sjukhusrapporterade olyckor i Umeå stad 2020 .....	11
Bilaga 1. Kartor över tätbebyggt område Umeå och Sävar .....	12

# Sammanfattning

Varje höst sammanställer Umeå kommun den statistik som finns i Transportstyrelsens trafikskaderegister Strada. Trafikdatarapporten redovisar statistik från fyra år tillbaka i tiden, åren 2017–2020. En fyraårsperiod studeras eftersom enskilda år har för få olyckor för att finna frekventa olycksplatser. Sjukhusrapporterade olyckor presenteras och analyseras för Umeå stad samt för en av kommundelarna. Kommundelarna redovisas vart tredje år enligt ett rullande schema. Trafikdatarapporten används som en uppföljning av de mål och åtgärdsområden som beskrivs i Trafiksäkerhetsprogrammet samt som underlag till det årliga investeringsprogrammet. Trafikdatarapporten syftar till att säkerställa att kommunens trafik och säkerhetsarbete följer nationella och kommunala mål.

Under åren 2017–2020 har 2 054 personer skadats i vägtrafiken i Umeå stad. Fotgängare i singelolyckor är den mest skadedrabbade gruppen och cyklister i singelolyckor den näst mest skadedrabbade gruppen. Tillsammans står dessa två trafikantslag för nära 92 % av de allvarliga skadorna i vägtrafiken i Umeå stad. Under perioden har två personer omkommit i Umeå stad och fyra personer i Umeå kommun (inkl. Umeå stad). I Sävar har 32 personer skadats i vägtrafiken. Ingen person har omkommit till följd av sina skador.

Umeå kommun följer årligen upp olycksdata och andra trafiksäkerhetsmått, bland annat:

- Antal allvarligt skadade och omkomna i Umeå kommun
- Antal allvarligt skadade och omkomna i förhållande till befolkningen i Umeå kommun

Dessa indikatorer och övriga indikatorer som redovisas i rapporten är viktiga att följa, då dessa visar trafiksäkerhetsläget i kommunen.

# Inledning

## 1.1 Fortsatt arbete

Årets olycksrapport redovisar statistik från åren 2017–2020. Statistiken redovisas enskilt för år 2020 och sammanslaget för tidsperioden 2017–2020. En fyraårsperiod studeras eftersom ens kilda år har för få olyckor för att finna frekventa olycksplatser. Varje år ska en kommun-del (Hörnefors, Holmsund/Obbola eller Sävar) redovisas i rapporten och i denna rapport tas statistik för Sävar fram. Statistiken som presenteras för kommundelarna är en sammanslagen fyraårsperiod.

## 1.2 Avgränsning

Avgränsningsområde i denna rapport är Umeås tätbebyggda område. Umeå kommuns väghållningsområde i Umeå stad innefattade år 2020 hela Umeå tätort med undantag för väg E4, E12, väg 364 och väg 363 samt del av väg 503 respektive väg 507 där Trafikverket är väghållare. På Universitets- och sjukhusområdet är fastighetsägarna väghållare. Det betyder att nämnda vägar inte ingår i statistiken. Avgränsningsområde i Sävar är tätbebyggt område. Se bilagor för tätbebyggda områden.

För att en person ska räknas som omkommen i en vägtrafikolycka måste personen avlida inom 30 dagar efter olyckan annars räknas det som en allvarlig skada<sup>1</sup>.

## 1.3 Påverkan på statistiken

Lagändringen som legat som förslag under en tid har nu trätt i kraft. Nu regleras akutsjukvårdens rapportering till Strada i lag sedan 1 juli 2021. Från detta datum är det obligatoriskt för vårdpersonal att rapportera alla skador från vägtrafikolyckor. Inget samtycke från patient behövs som det gjorde tidigare. Vårdgivare i Sverige som ger akutsjukvård (med ortopedi och/eller kirurgi) ska lämna uppgifter till Strada om samtliga personer som sökt vård för en olycka i trafikmiljö.

Olycka i trafikmiljö: en plötslig händelse eller serie av händelser som har involverat en trafikant och inträffat

- a) helt eller delvis på en väg,
- b) helt eller delvis på en gångbana som inte ligger invid en väg,
- c) på en buss- eller spårvagnshållplats, eller
- d) ombord på en spårvagn

Under kommande år kan vi komma att se en ökning i antalet olyckor då det tidigare inte varit obligatorisk att rapportera alla olyckor, det vill säga det har funnits ett mörkertal.

Endast personer som har sökt sig till Norrlands universitetssjukhus eller via vårdcentralerna blivit remitterade till universitetssjukhuset ingår i statistiken. Det innebär att det utöver redovisad statistik finns ett mörkertal av personer som sannolikt blivit lindrigt skadade och antingen inte alls sökt vård eller där vårdcentralerna har kunnat tillgodose vårdbehovet. Polisrapporterad skadestatistik finns tillgänglig men har inte analyserats, annat än dödsolyckorna, då betydligt färre vägtrafikskadade kommer till polisens kännedom än till sjukvårdens kännedom.

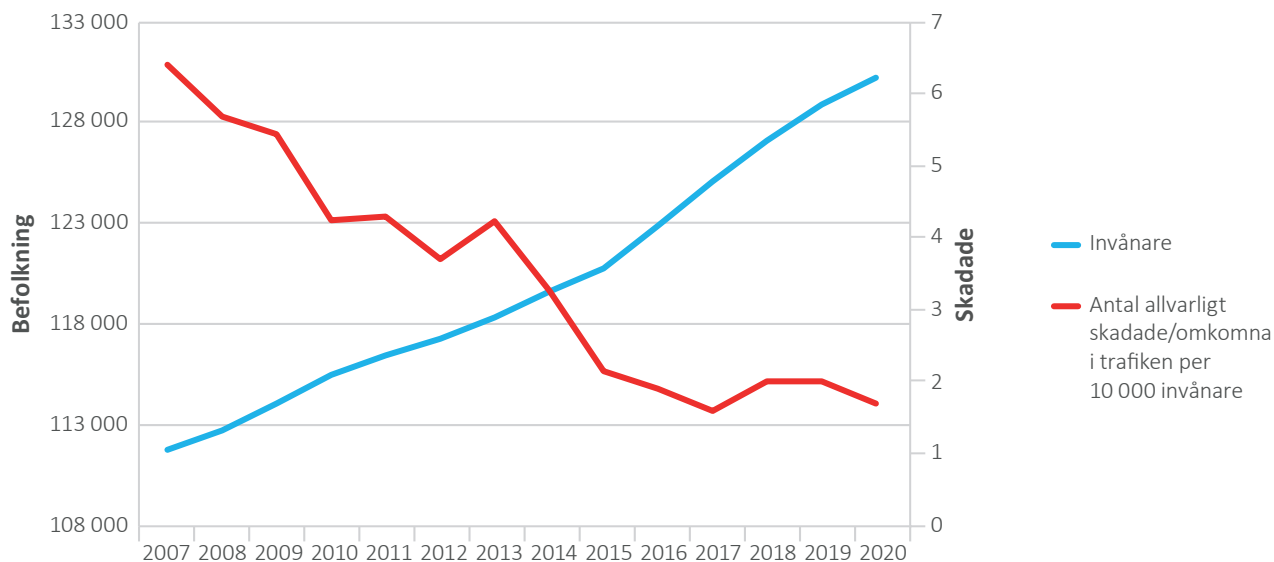
Olyckor som sker på exempelvis privat fastighetsmark registreras också om det inte tydligt framgår att olyckan skett på privat fastighetsmark. Det är alltså inte bara olyckor på enskilda, kommunala och statliga vägar som registreras. För att få en helhetsbild av antalet olyckor bedömer Umeå kommun att det inte är lämpligt att göra sådana begränsningar i urvalet.

<sup>1</sup> Analysmetod och samhällsekonomiska kalkylvärden för transportsektorn: ASEK 6.0, Kapitel 9 Trafiksäkerhet och olyckskostnader

## 1.4 Befolkningsutveckling

Mellan åren 2007 och 2020 har Umeå kommuns befolkning ökat med 18 453 personer. Under samma tidsperiod har antalet allvarliga olyckor samt dödsolyckor minskat från 72 personer år 2007 till 22 personer år 2020. I diagrammet visas antalet allvarligt skadade och dödade i förhållande till befolkningen i Umeå kommun. Diagrammet visar tydligt att trots en ökande befolkning så minskar olyckorna.

**Figur 1: Befolkningsutveckling samt allvarligt skadade och dödade i förhållande till befolkningen i Umeå kommun**



Under 2020 blev 1,7 personer per 10 000 invånare allvarligt skadade/omkomna i Umeå kommun

## 2. Sjukhusrapporterade olyckor i Umeå stad 2017–2020

För att kunna analysera personskadorna tydligare slås fyra år samman. Under fyraårsperioden har 2 054 personer skadats i vägtrafiken, en minskning med 66 personskador från föregående tidsperiod. Fotgängare<sup>2</sup> i singelolycka är den mest skadedrabbade gruppen och står för 56 % av personskadorna. Fotgängare och cyklister i singelolyckor står tillsammans för 82 % av samtliga olyckor och 92 % av de allvarliga skadorna.

Under tidsperioden har fyra personer omkommit i Umeå kommun i en trafikolycka. Av dessa har två personer omkommit i Umeå stad, dessa olyckor redovisas inte i tabell 1 då endast sjukhusrapporterade olyckor presenteras där.

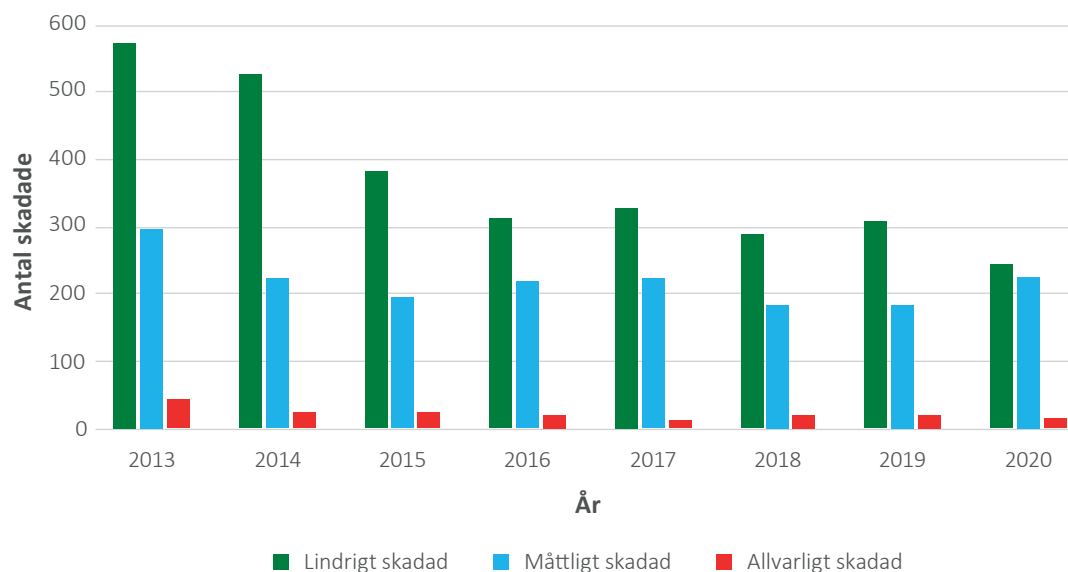
**Tabell 1: Trafiksäkra staden 2017–2020**

Olyckstyp		Antal skadade personer och skadans allvarlighet			
		Död	Allvarligt skadad ISS > 9	Måttligt skadad ISS 4–8	Lindrigt skadad ISS 1–4
S	Singel (motorfordon)			2	12
M	Möte (motorfordon)				6
O	Omkörning (motorfordon)				3
U	Upphinnande (motorfordon)				99
A	Avsvängande (motorfordon)				23
K	Korsande (motorfordon)				17
Cc	Cykel–motorfordon		1	15	53
Cm	Moped–motorfordon			1	2
F	Fotgängare–motorfordon		1	4	13
G0	Fotgängare singel		42	571	531
G1	Cykel singel		20	192	331
G2	Moped singel		1	6	24
G3	Cykel–Fotgängare		1	3	6
G4	Cykel–Cykel		1	16	36
G5	Cykel–Moped			1	2
G6	Moped–Fotgängare				1
G7	Moped–Moped			1	1
G8	Fotgängare–Fotgängare			1	2
V	Övrigt			3	9
<b>Skadade personer under fyra år</b>			<b>67</b>	<b>816</b>	<b>1 171</b>

Totalt skadades 2 054 personer under 2017–2020.

<sup>2</sup> Fotgängare är den mest skadedrabbade trafikantgruppen. I begreppet fotgängare singel ingår även skateboardåkare, inlinesåkare, stöttingåkare samt personer med rollator eller rullstol. Till antalet är dessa få.

Figur 2: Antal skadade fördelat på år och skadegrad



## 2.1 Olyckstyp

De som oftast skadas i trafiken är fotgängare och cyklister i singelolyckor. Av alla skadade i trafiken dessa år var 1 176 (57 %) fotgängare i någon typ av olycka. Av fotgängarna skadades 97 % i singelolyckor och 2 % i kollision med motorfordon.

Under åren skadades 678 (33 %) cyklister i någon typ av olycka. Den vanligaste olyckstypen bland cyklister är singelolyckor som stod för 80 % av skadefallen. 10 % skadas i kollision med motorfordon och 8 % skadas i kollision med annan cyklist.

Den tredje mest olycksdrabbade trafikantgruppen var bilister. Den vanligaste olyckstypen är upphinnandeolyckor som står för 61 % av alla olyckor med motorfordon inblandat.

Tabell 2: Olyckskategori 2017–2020

	Fotgängare	Cyklist	Motorcyklist	Mopedist	Bilist	Annan trafikant	Summa
Singel	1 136	543	2	31	12	12	1 736
Fotgängare	3	2		1			6
Cykel	8	53		1		1	63
MC					1		1
Moped		2		2			4
Bil	18	61	1	11	146	6	243
Annat		1					1
<b>Summa</b>	<b>1 165</b>	<b>662</b>	<b>3</b>	<b>46</b>	<b>159</b>	<b>19</b>	<b>2 054</b>

## 2.2 Ålder och könsfördelning

Av de som skadats under åren 2017–2020 var 62 % kvinnor och 38 % män. Bland kvinnor är fotgängarolyckor den vanligaste olyckstypen. Kvinnorna är överrepresenterade bland fotgängarolyckor med 68 % av personskadorna.

## 3. Sjukhusrapporterade olyckor i Sävar 2017–2020

Under åren 2017–2020 blev 32 personer trafikskadade i tätbebyggt område i Sävar. Den vanligaste olyckstypen är singelolyckor som står för 97 % av de skadade. Den vanligaste olyckstypen är fotgängare i singelolyckor (75 %) och cyklister i singelolyckor (9 %). En (1) person har skadats allvarligt i trafiken i Sävar och det var en fotgängare i singelolycka. Ingen oskyddad trafikant har skadats i konflikt med motorfordon under tidsperioden.

**Tabell 4: Trafiksäkra staden Sävar 2017–2020**

Olyckstyp	Antal skadade personer och skadans allvarlighet			
	Död	Allvarligt skadad ISS > 9	Måttligt skadad ISS 4–8	Lindrigt skadad ISS 1–4
S Singel (motorfordon)				
M Möte (motorfordon)				
O Omkörning (motorfordon)				
U Upphinnande (motorfordon)				
A Avsvängande (motorfordon)				
K Korsande (motorfordon)				
C Cykel–motorfordon				
F Fotgängare–motorfordon				
G0 Fotgängare singel		1	17	6
G1 Cykel singel				5
G2 Moped singel				2
G3 Cykel–Fotgängare				
G4 Cykel–Cykel				1
G5 Cykel–Moped				
G6 Moped–Fotgängare				
G7 Moped–Moped				
G8 Fotgängare–Fotgängare				
V Övrigt				
<b>Skadade personer under fyra år</b>	<b>0</b>	<b>1</b>	<b>17</b>	<b>14</b>

Totalt skadades 32 personer i Sävar under 2017–2020.

### 3.2 Ålder och könsfördelning

Av samtliga olyckor i Sävar är 91 % en fotgängare eller cyklist i singelolycka. Av de som skadas i en olycka är 53 % över 50 år gamla. Lika många män som kvinnor har skadats i Sävar.



## 4. Olycksdrabbade platser i Umeå stad

Eftersom de flesta som skadas i vägtrafiken i Umeå stad är singelolyckor har vi valt att lägga fokus på dessa i detta avsnitt.

### 4.1 Fotgängare–singelolyckor

Av alla de som skadas i vägtrafiken i Umeå stad är 56 % en fotgängare i singelolycka. Olyckorna inträffar i störst utsträckning på platser där det är stora fotgängarflöden. Många av olyckorna inträffar vintertid och den vanligaste olycksorsaken är att fotgängaren halkat på snö eller is.

Centrumfyrkanten är den mest olycksdrabbade stadsdelen i Umeå. Det är Renmarkstorget, Rådhusstorget och Vasaplan som har flest olyckor inom stadsdelen.

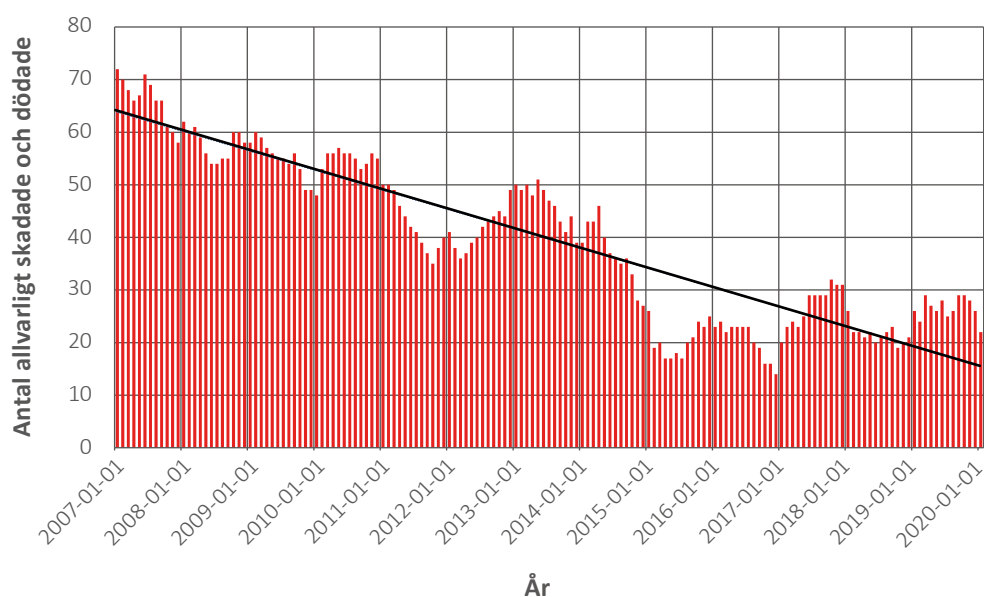
### 4.2 Cykel–singelolyckor

Av alla som skadas i vägtrafiken i Umeå stad är cirka 26 % cyklister i singelolyckor. Olyckorna inträffar i störst utsträckning på platser där det är stora cykelflöden och möjligt att komma upp i höga hastigheter.

## 5. Uppföljning av olycksdata och andra trafiksäkerhetsmått

Umeå kommun följer årligen upp olycksdata från Strada. Skadestatistiken är viktig för att kunna följa trender inom trafiksäkerhetsområdet. I Umeå har huvudfokus varit att följa antalet allvarligt skadade och omkomna då det är Nollvisionens fokusområde. Genom lagändringen som trädde i kraft den 1 juli 2021 kan det finnas risk för trendbrott, då det nu är obligatoriskt att registrera olycksdata.

**Figur 3: Antal allvarligt skadade och omkomna i Umeå kommun (rullande 12-månadersvärden)**



Siffrorna visar att trots att befolkningen<sup>3</sup> och trafiken<sup>4</sup> ökar så minskar antalet allvarligt skadade och omkomna. Under 2020 var antalet allvarligt skadade/dödade i förhållande till befolkningen i Umeå kommun 1,7. Det talet innebär att 1,7 av 10 000 invånare skadades allvarligt eller omkom i vägtrafiken detta år.

### 5.1 Polisrapporterade och sjukhusrapporterade dödsolyckor i Umeå kommun och Umeå stad 2017–2020

I Umeå stad har två personer omkommit i en trafikrelaterad olycka under den aktuella tidsperioden. Olyckorna är enbart polisrapporterade och anges därför inte i tabell 1 på sida 6. I Umeå kommun har 4 personer omkommit i en trafikrelaterad olycka under tidsperioden, ingen av dem är dock sjukhusrapporterad.

<sup>3</sup> Se även avsnitt 1.4 Befolkningsutveckling

<sup>4</sup> Trafikarbete – ett mått på trafikens belastning på vägnätet uttryckt i fordonskilometer

## 6. Sjukhusrapporterade olyckor i Umeå stad 2020

Under år 2020 blev 483 personer trafikskadade i tätbebyggt område i Umeå stad. Den vanligaste olyckstypen är fotgängare och cyklister i singelolyckor. Dessa grupper står även för nästan alla av de allvarliga skadorna i trafiken. Under året skadades 14 personer allvarligt i trafiken i Umeå stad varav 11 var fotgängare i singelolycka.

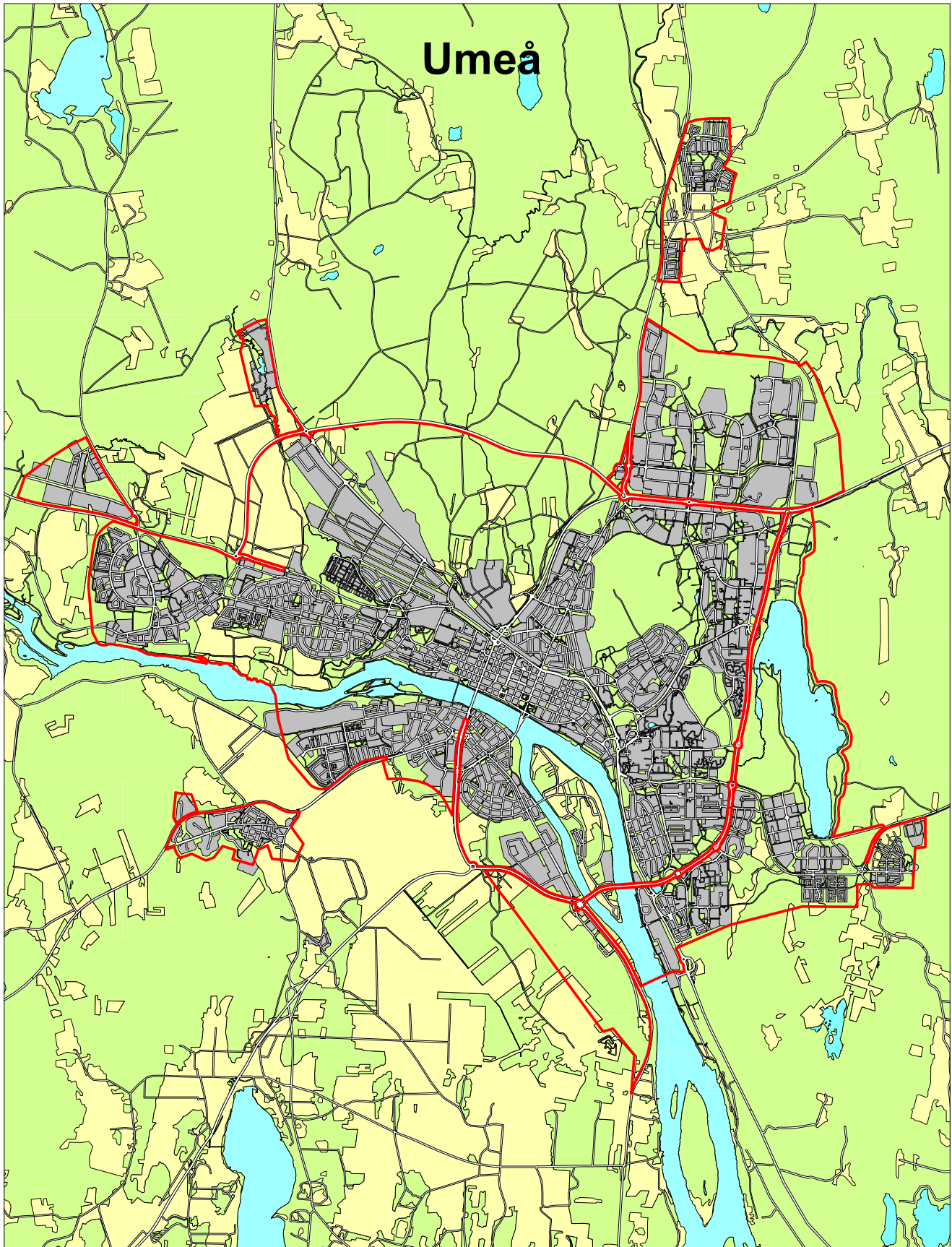
Under 2020 blev 659 personer trafikskadade i Umeå kommun. Av dessa blev 3,0 % allvarligt skadade. Av de som skadats under året var 60 % kvinnor och 40 % män. Bland kvinnor är fotgängarolyckor den vanligaste olyckstypen. Kvinnorna är överrepresenterade bland fotgängarolyckor med 66 % av personskadorna.

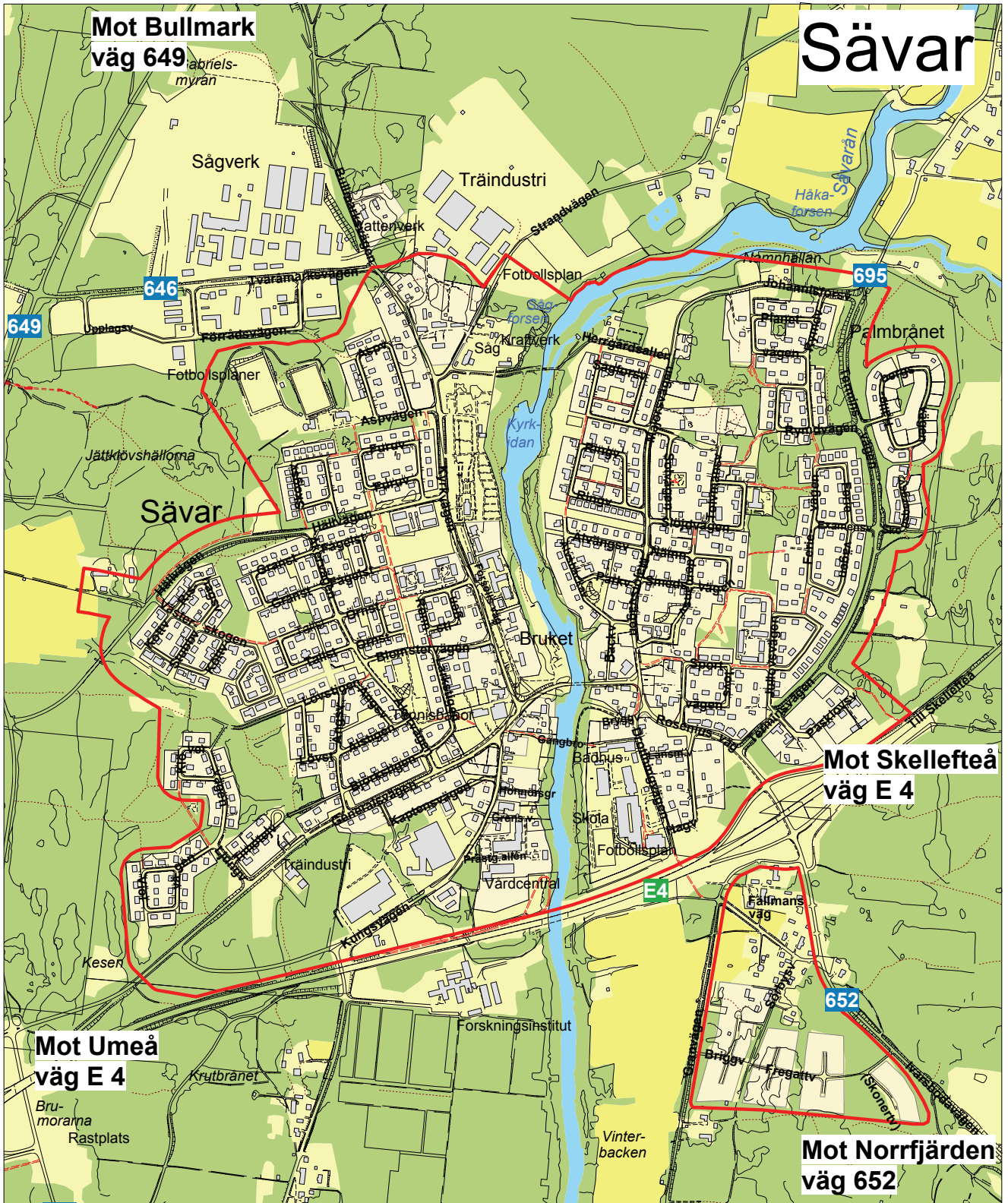
**Tabell 4: Trafiksäkra staden Umeå stad 2020**

Olyckstyp		Antal skadade personer och skadans allvarlighet			
		Död	Allvarligt skadad ISS > 9	Måttligt skadad ISS 4–8	Lindrigt skadad ISS 1–4
S	Singel (motorfordon)				3
M	Möte (motorfordon)				1
O	Omkörning (motorfordon)				
U	Upphinnande (motorfordon)				13
A	Avsvängande (motorfordon)				2
K	Korsande (motorfordon)				2
Cc	Cykel–motorfordon			3	10
Cm	Moped–motorfordon			1	2
F	Fotgängare–motorfordon			1	1
G0	Fotgängare singel		10	152	125
G1	Cykel singel		3	59	69
G2	Moped singel		1	2	10
G3	Cykel–Fotgängare			1	
G4	Cykel–Cykel			6	4
G5	Cykel–Moped				
G6	Moped–Fotgängare				
G7	Moped–Moped				
G8	Fotgängare–Fotgängare				1
V	Övrigt				1
<b>Skadade personer under ett år</b>		<b>0</b>	<b>14</b>	<b>225</b>	<b>244</b>

Totalt skadades 483 personer i Umeå stad under 2020.

# Bilaga 1. Kartor över tätbebyggt område Umeå och Sävar





Mot Bullmark  
väg 649

# Sävar

Sägverk

Träindustri

Kraftverk

Straadvägen

Häka-fursen

Sävarån

646

649

Fotbollsplan

695

Fotbollsplaner

Säg

Kraftverk

Morgonsallén

Palmbrännet

Jättklovshällorna

Aspvägen

Kyrkan

Sävartätorten

Bruket

Mot Skellefteå  
väg E 4

Skolan

Vårdcentral

E4

Keser

Träindustri

Vårdcentral

Kyrkans väg

652

Mot Umeå  
väg E 4

Forskningsskolan

Forskningsskolan

Forskningsskolan

Forskningsskolan

Vinterbacken

Mot Norrfjärden  
väg 652

