

# Umeå landsbygd

– en välmående del av kommunen



Utredningar och  
rapporter från  
Övergripande planering  
nr 6 2015

# Innehållsförteckning

Inledning	3
Sammanfattning	4
Definition	5
<b>Befolkning</b>	6
Stad och land växer lika mycket	6
Fler barnfamiljer på landsbygden idag	10
Högre medelålder på landsbygden	12
Färre utrikes födda på landsbygden	14
Nästan bara småhus utanför tätorterna	15
Fler små hushåll i tätorterna	16
Födelseöverskottet störst på landsbygden	16
Fler välutbildade i tätorterna	18
Högre inkomster på landsbygden	19
Högre sysselsättningsgrad bland de som bor på landsbygden	19
Små skillnader i ohälsotalet	21
Sammanfattning för avsnittet	23
<b>Näringsliv och pendling</b>	24
Ensidigare jobbutbud på landsbygden	24
Jobben finns i tätorterna	26
Svagare återhämtning på landsbygden	28
Utbildningsnivå per bransch skiljer mellan stad och land	32
Många pendlar till tätorterna	33
Sammanfattning för avsnittet	34
<b>Bilaga 1</b>	35

Besök vår hemsida: [www.umea.se/statistik](http://www.umea.se/statistik)

## Kontaktpersoner:

Annika Myrén, Övergripande planering,  
tel. 090-16 12 45, [annika.myren@umea.se](mailto:annika.myren@umea.se)  
Annalena Löfgren, Övergripande planering,  
tel. 090-16 12 42, [annalena.lofgren@umea.se](mailto:annalena.lofgren@umea.se)  
Marika Jacobsson, Lantmäteri,  
tel. 090-16 13 62, [marika.jacobsson@umea.se](mailto:marika.jacobsson@umea.se)

# Inledning

Föreliggande rapport har tagits fram som ett underlag i Umeå kommuns arbete med landsbygdsutveckling. Rapporten är uppdelad i två avsnitt – befolkning och näringsliv, samt flyttningar och pendling. Första avsnittet beskriver befolkningen boende i Umeå kommuns tätorter och landsbygd. Andra avsnittet beskriver näringslivet med fokus på dagbefolkningen, det vill säga de som har sin arbetsplats på landsbygden respektive i tätorterna samt de rörelser som finns i form av flyttningar och pendling.

# Sammanfattning

Befolkningen har, räknat i antal personer, växt mer i Umeå kommuns större tätorter än på landsbygden. Men procentuellt sett har befolkningstillväxten varit densamma. Lika stor andel av kommunens invånare bor på landsbygden idag som i början av 1980-talet. Befolkningen på landsbygden har sedan länge varit äldre än den i tätorterna. I takt med att högskolan har byggts ut har tätorterna fått en ännu yngre befolkningsstruktur. På landsbygden bor det en högre andel barnfamiljer medan det är vanligare med ensamboende i tätorterna. Detta kan till viss del förklaras av att det är nästan uteslutande småhus på landsbygden medan utbudet av bostäder är mer varierat i tätorterna.

Sysselsättningen är generellt högre på landsbygden än i tätorterna. Av personer boende på landsbygden i åldern 20 till 64 år är 87 procent sysselsatta jämfört med 74 procent i tätorterna. Även den disponibla inkomsten är större på landsbygden än i tätorterna. Främst förklaras detta av att det finns fler unga och studenter i tätorterna.

Ohälsotalet är lägre på landsbygden än i tätorterna för personer över 35 år. I åldern 20 till 35 år är en stor andel av personerna i tätorterna studenter och har inte samma möjlighet till ersättningsdagar från försäkringskassan, vilket förklarar den lägre nivån i tätorten för de yngre.

Pendlingsströmmarna går främst från landsbygden till tätorterna. Det är få personer som har sin arbetsplats på landsbygden och av de boende på landsbygden är det bara 16 procent som även arbetar där. Av de som har sin arbetsplats på landsbygden är en stor andel sysselsatta inom branscherna jordbruk, skogsbruk och fiske, tillverkning och utvinning samt inom utbildning.

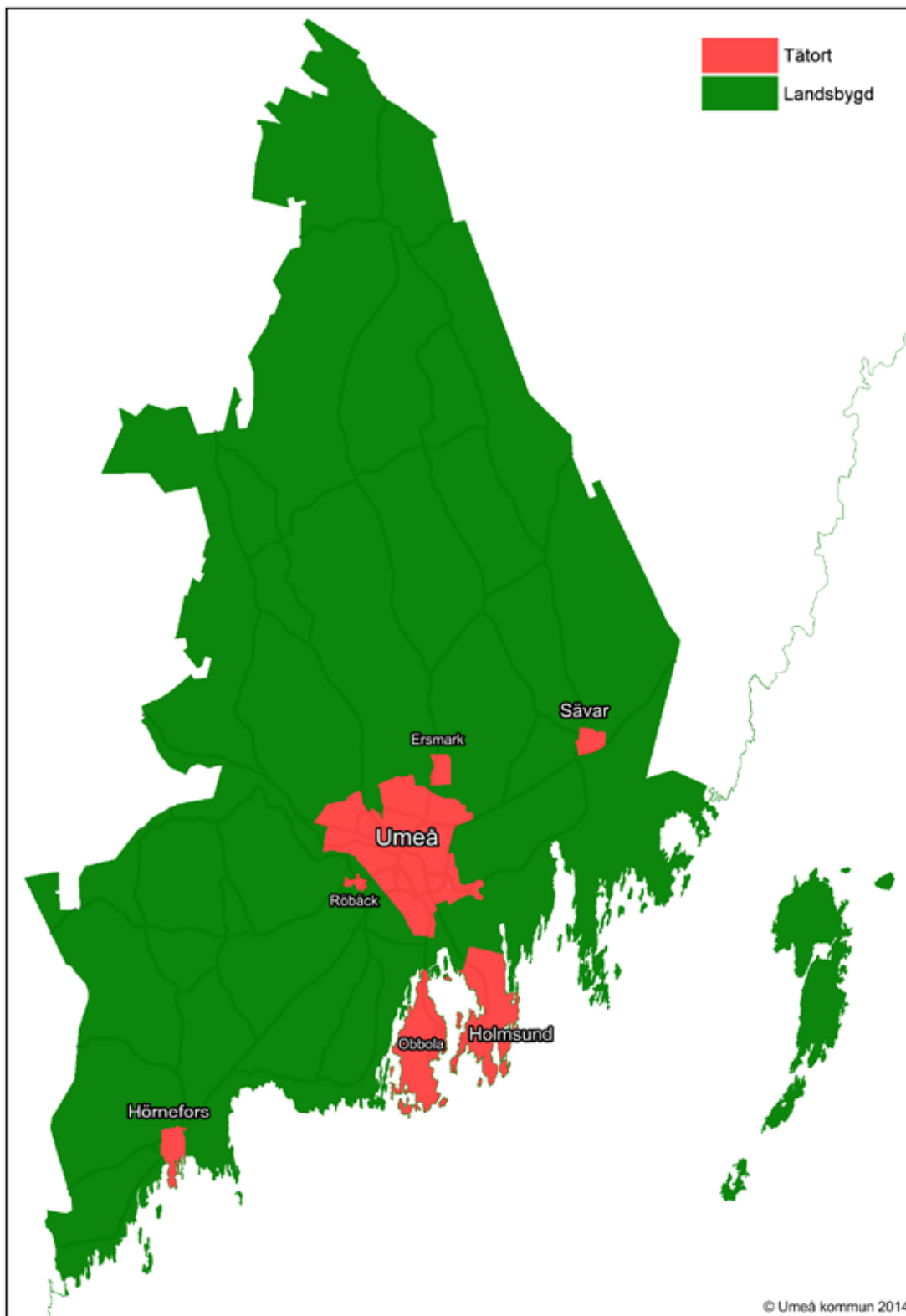
Landsbygden klarade senaste lågkonjunkturen bättre än tätorterna men därefter har sysselsättningen inte ökat lika starkt på landsbygden som i tätorten. Största ökningen av antalet sysselsatta på landsbygden har varit inom jordbruk, skogsbruk och fiske och utbildning, medan den största minskningen skett inom civila myndigheter och försvaret, samt tillverkning och utvinning.

Utbildningsnivån är högre i tätorterna än på landsbygden. Denna skillnad återfinns i alla åldersgrupper men är som störst i åldersgruppen 25 till 29 år. Utbildningsnivån är även lägre bland de sysselsatta på landsbygden. Det gäller för flertalet branscher, men inom tillverkning och utvinning, samt företagstjänster, är utbildningsnivån något högre på landsbygden.

# Definition

Umeå kommun har tagit fram en indelning av kommunens delområden för landsbygd respektive tätort. Områden som klassificerats som tätort utgörs av Umeå centralort inkl. Ersmark och Röbbäcks tätorter samt Holmsund, Hörnefors och Sävar tätorter, se Karta 1. De delområden som klassificerats som landsbygd utgör 93 procent av kommunens totala yta. För en fullständig redovisning av vilka delområden som har klassificerats som landsbygd respektive tätort, se Bilaga 1.

Karta 1: Landsbygd i Umeå kommun

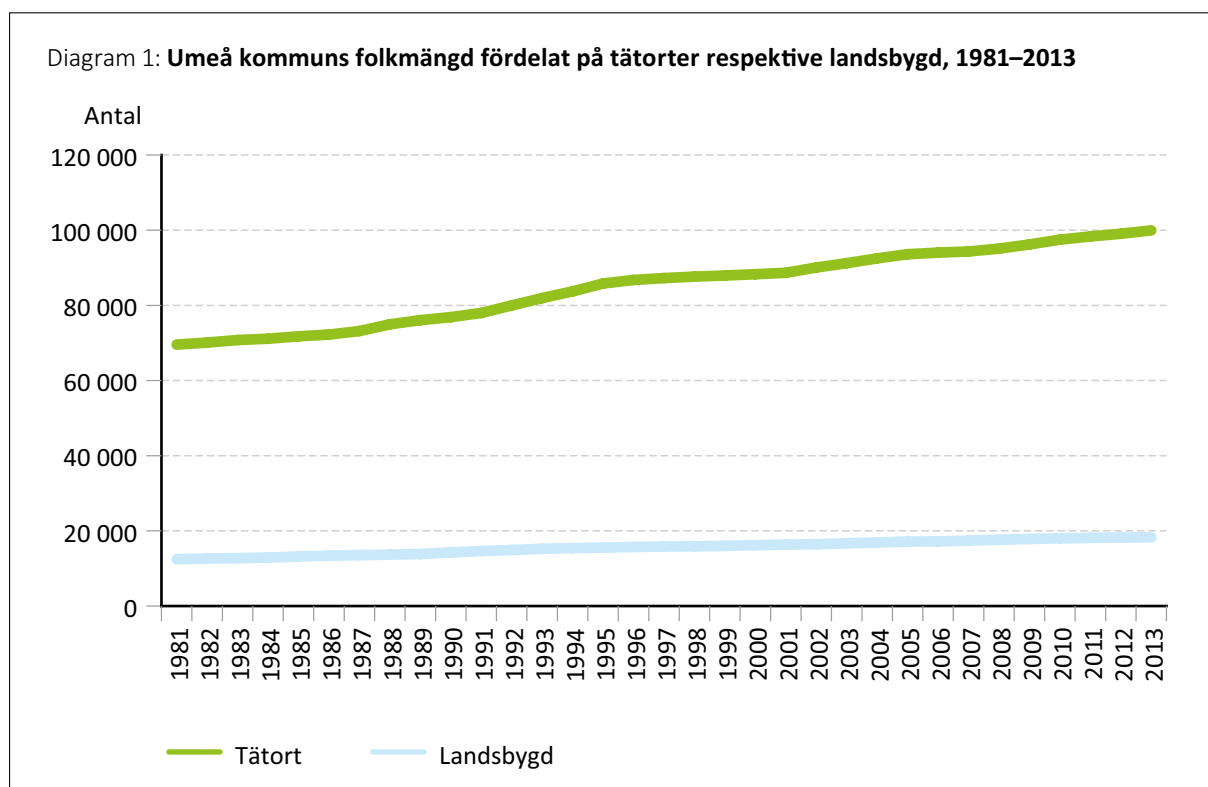


# Befolkning

I detta avsnitt beskrivs befolkningsutvecklingen och befolkningens sammansättning i tätort respektive landsbygd.

## Stad och land växer lika mycket

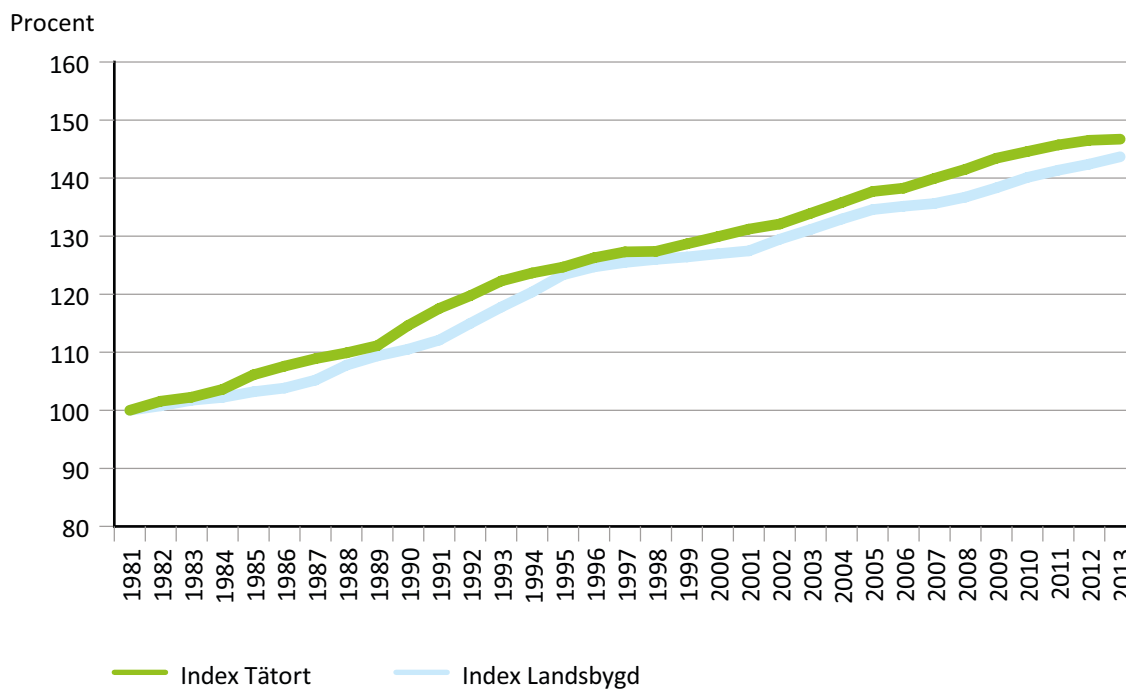
Folkmängden har ökat kraftigt under de senast trettio åren från 82 011 invånare år 1981 till 118 208 invånare vid årsskiftet 2013/2014. Det motsvarar en folkökning om drygt 36 000 invånare mellan åren 1982 till 2013. I de delområden som definieras som landsbygd av Umeå kommun i bilaga 1, var ökningen strax under 6 000 invånare. I den del av kommunen som definierats som tätort, var ökningen drygt 30 000 mellan åren 1982 till 2013, se Diagram 1.



Källa: SCB

Även om folkökningen på landsbygden har varit svagare i antal personer räknat, har landsbygden haft en något större folkökning relativt sett sedan år 1981. Detta framgår av diagram 2, där ett index har konstruerats med år 1981 som jämförelse – index 100. Fram till årsskiftet 2013/2014 har landsbygden ökat med 47 procent medan tätorterna ökat med 44 procent. Därmed har landsbygden behållit sin andel av kommunens totala folkmängd. Sedan år 1981 har folkmängden i Umeå kommuns landsbygd varierat kring 15,5 procent av Umeå kommuns folkmängd. Vid utgången av år 2013 bodde 16 procent av Umeå kommuns folkmängd i de delområden som definierats som landsbygd.

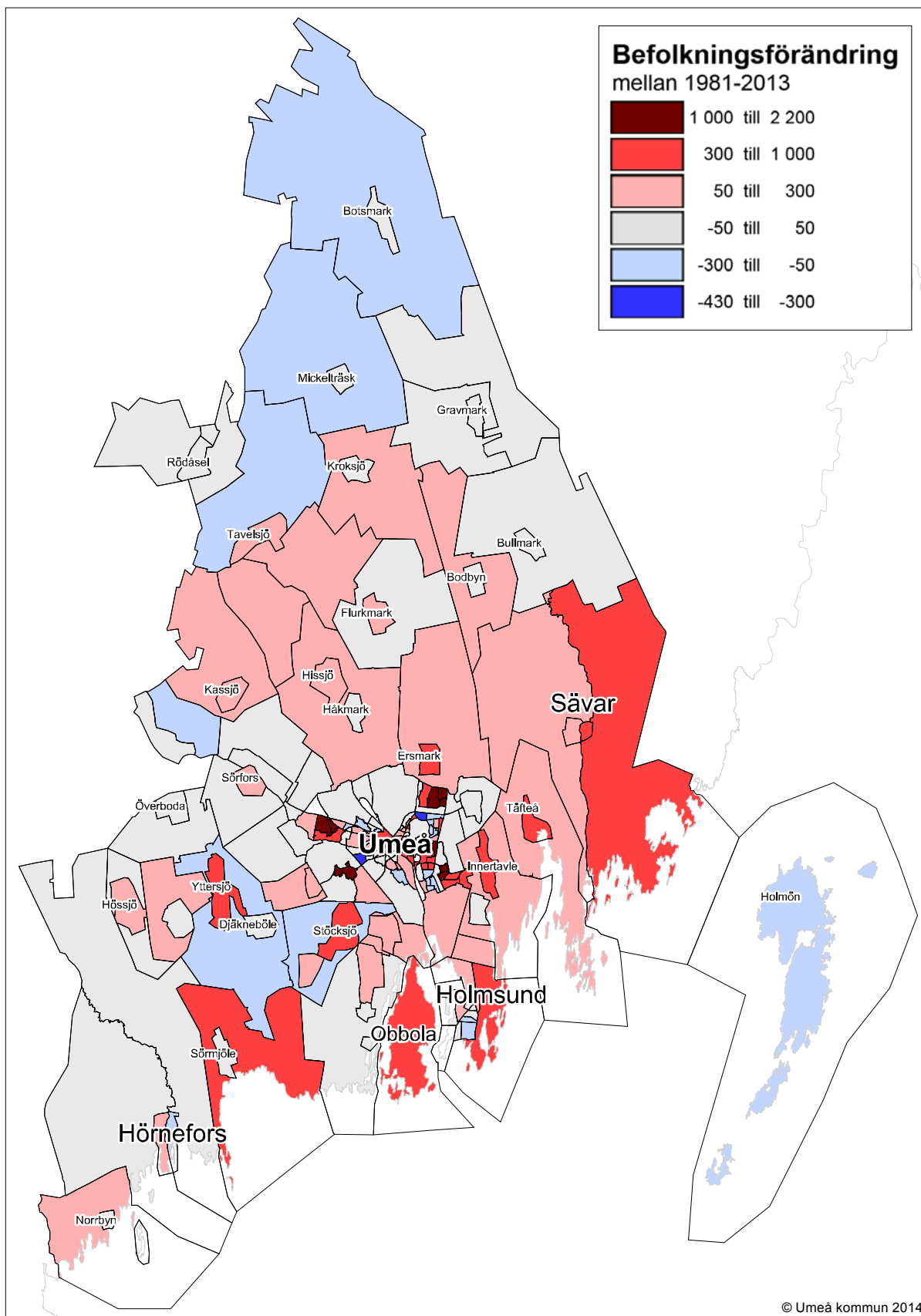
Diagram 2: **Index över folkökningen 1981–2013, folkmängd år 1981=index 100**



Källa: SCB

Främst har folkmängden ökat i områden vid kusten och i den landsbygd som omger Umeå tätort, se Karta 2a på följande sida. I de inre delarna av kommunen är folkökningen svagare, speciellt i den norra delen av Umeå kommun. I Umeå stad är det områden med en stor bebyggelseutveckling sedan 80-talet som av naturliga skäl har den största befolkningsökningen, se Karta 2b. Den största ökningen finns på mellersta och östra Ersboda med över 2 000 personer.

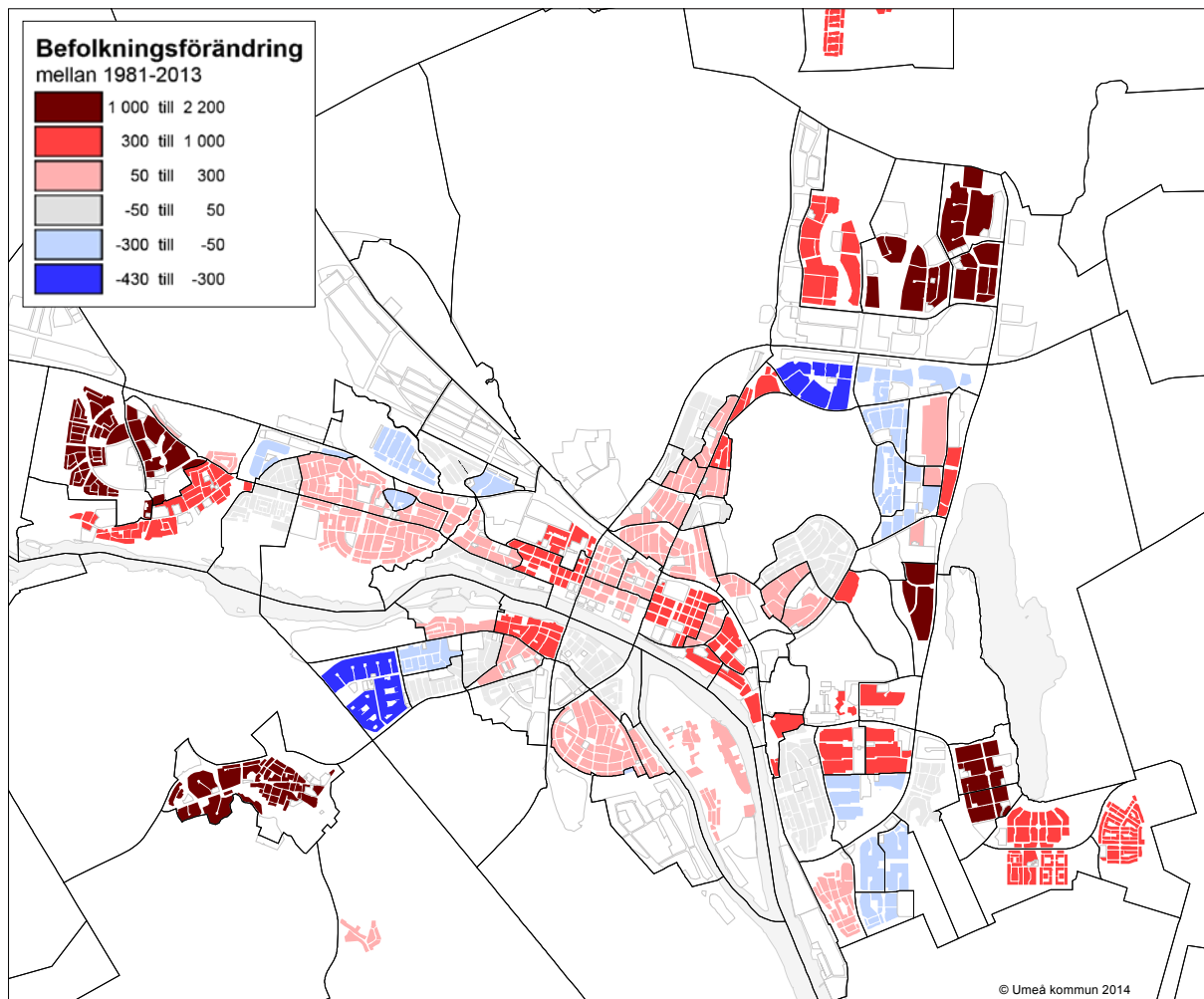
Karta 2a: **Folkmängdens förändring per delområde, år 1982 till år 2013\***



\* Flera områden har delats och nya områden har tillkommit mellan åren 1981 till 2013, vilket har inneburit vissa svårigheter att få fullständiga tidsserier. Dock har detta lösts genom att använda siffrorna från ursprungsområdet 1981 och fördelat dessa för att få befolkningssiffror från 1981 för alla områden som existerade 2013.



Karta 2b: **Folkmängdens förändring per delområde i centralorten, år 1982 till år 2013\***



\* Flera områden har delats och nya områden har tillkommit mellan åren 1981 till 2013, vilket har inneburit vissa svårigheter att få fullständiga tidsserier. Dock har detta lösts genom att använda siffrorna från ursprungsområdet 1981 och fördelat dessa för att få befolkningssiffror från 1981 för alla områden som existerade 2013.

## Fler barnfamiljer på landsbygden idag

Den åldersstrukturella skillnaden mellan tätort och landsbygd är tydligast i åldrarna 20 till 30 år. I takt med att universitetet byggs ut har tätorterna fått en allt starkare koncentration kring 20 års ålder och gapet gentemot landsbygden har ökat allt mer. Landsbygden hade en relativt hög andel personer i åldern 65 år eller äldre vid slutet av år 1981. År 1991 hade en stor del av dessa äldre försvunnit ur populationen och generationsväxlingen ledde till ett ökat antal barn och unga under 18 år. Andelen barn och unga har sedan fortsatt vara högre på landsbygden än i tätorterna. Den ökade koncentrationen kring 20 års ålder för områdena i tätorten medför att övriga åldersgrupper får en lägre andel av totala folkmängden, se Diagram 3–6.

Diagram 3: **Åldersstruktur år 1981**

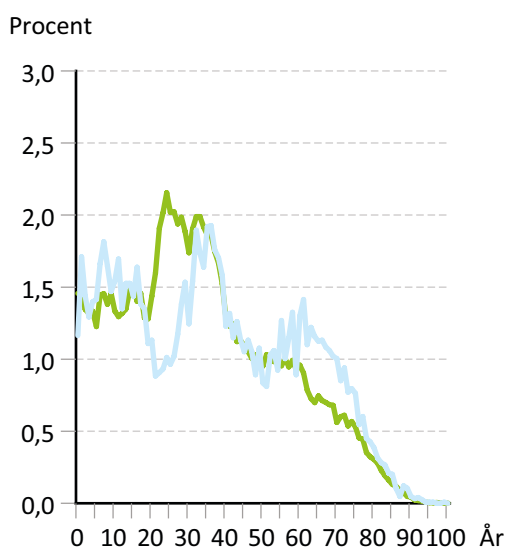


Diagram 4: **Åldersstruktur år 1991**

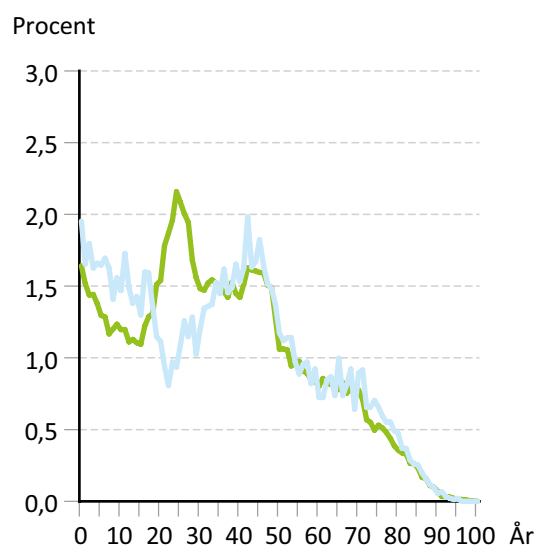


Diagram 5: **Åldersstruktur år 2001**

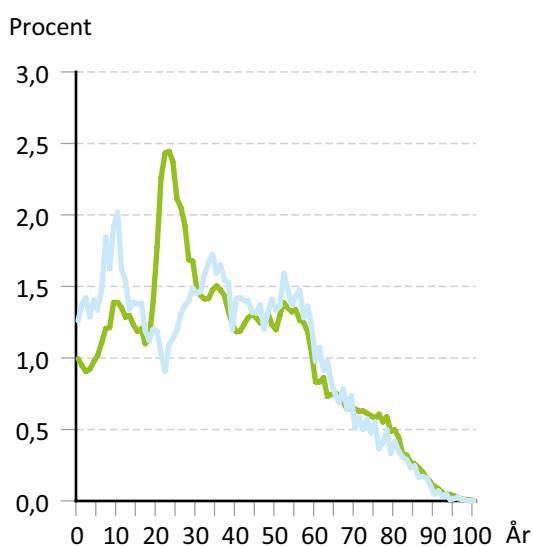
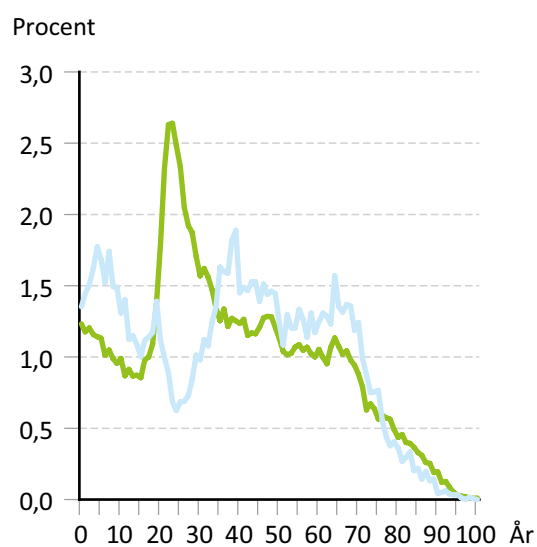
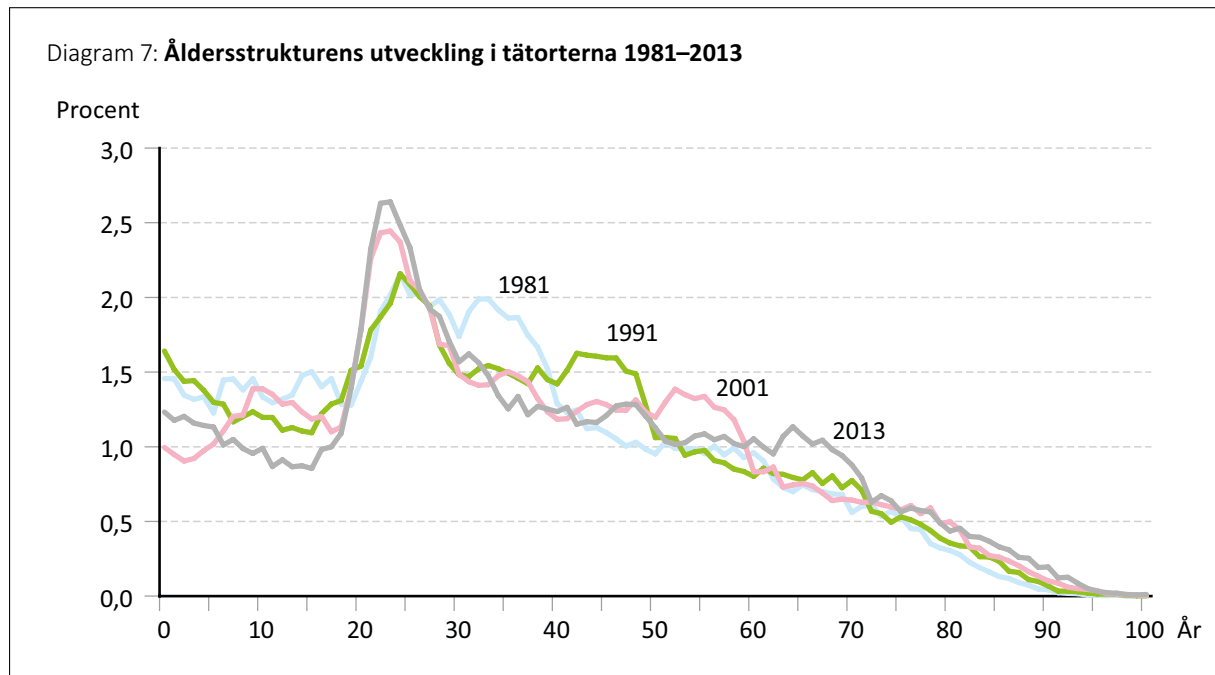


Diagram 6: **Åldersstruktur år 2013**

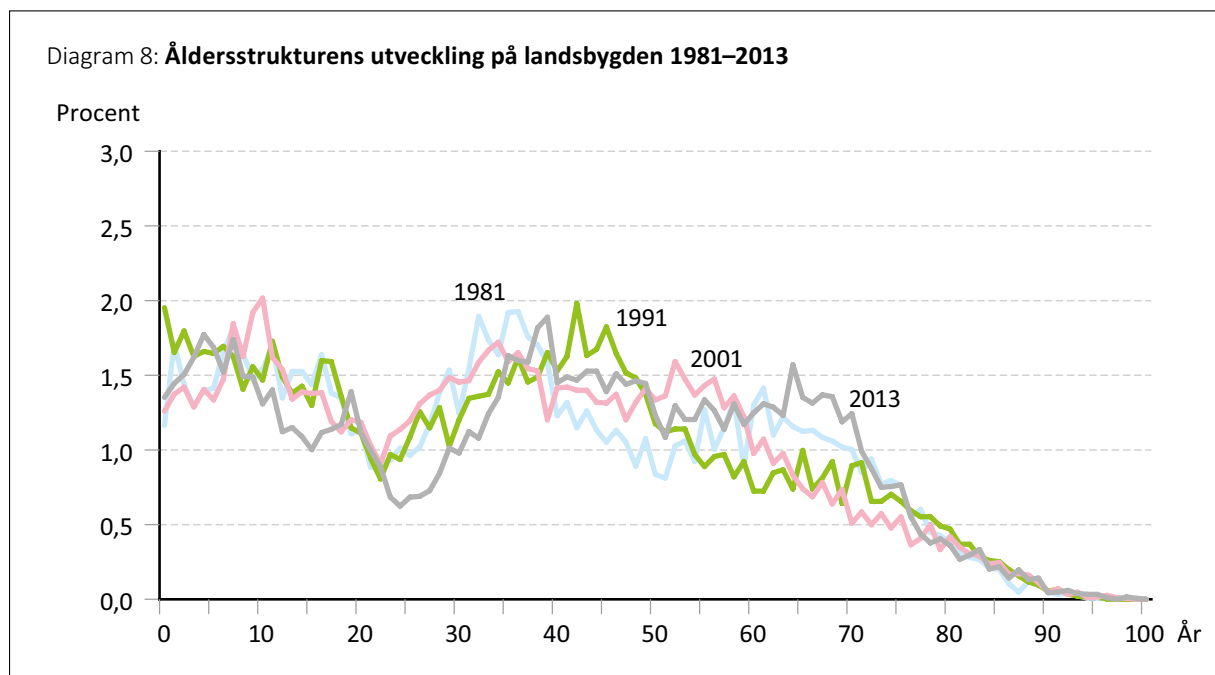


— Tätort      — Landsbygd

Diagram 7 och 8 visar tydligt hur 40-talisternas karaktäristiska ålderspuckel rört sig uppåt i åldrarna, samtidigt som de minskat till antal. Minskningen i tätorten beror på att universitetet byggs ut och att 40-talisterna därmed blivit en mindre andel av tätorternas folkmängd när många unga personer flyttar in. Detta gäller generellt i en population då andra åldersgrupper flyttar in, vilket innebär att 40-talisternas antal kan vara oförändrat, men utger en mindre procentandel av befolkningen. En stor del av 40-talisternas minskning i tätorterna mellan åren 1981 till 1991 kan förklaras av utflyttning från kommunens tätorter. Deras minskning på landsbygden håller ungefär samma takt som i tätorterna, men där är andelen unga i 20 års-åldern betydligt lägre än i tätorterna.



Källa: SCB

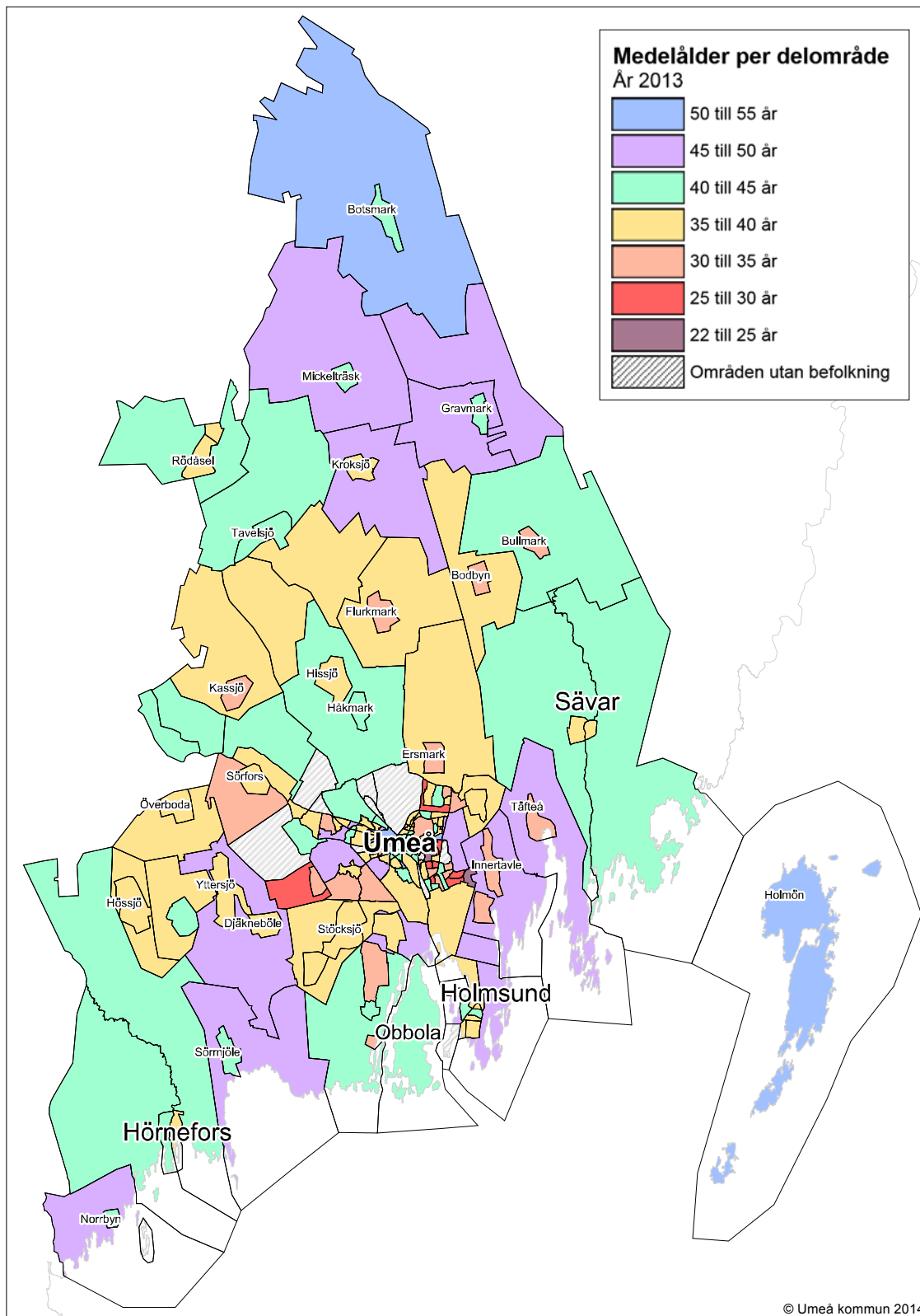


Källa: SCB

# Högre medelålder på landsbygden

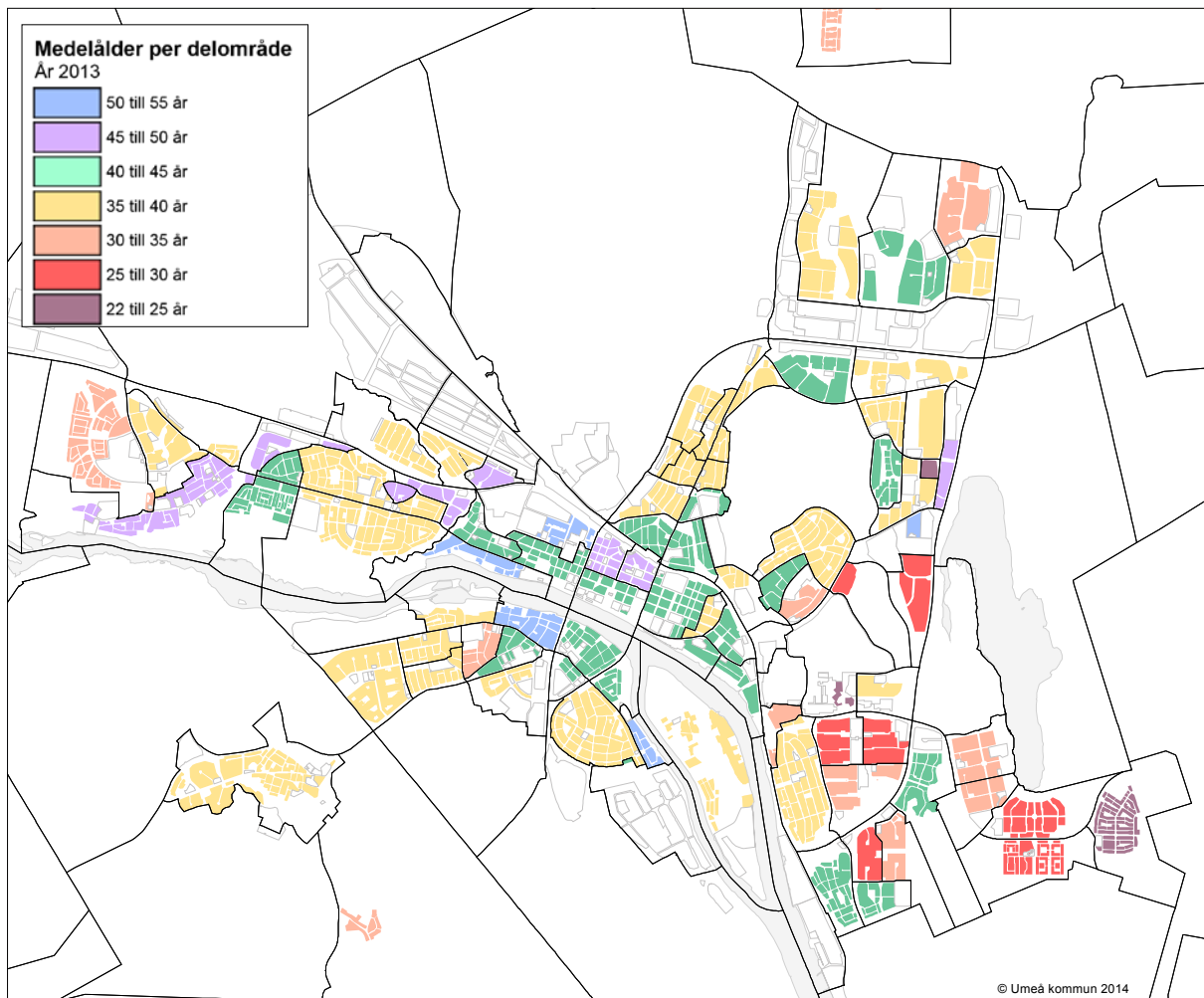
Ser man till medelåldern i Umeå kommuns delområden kan man skönja ett geografiskt mönster likt årsringar på ett träd, där områden längre ifrån Umeå tätort har en högre medelålder, se Karta 3a. Den äldsta medelåldern bland landsbygdsområdena återfinns i Botsmarks omland, där den ligger på 54 år, tätt följt av Holmön där medelåldern är 51 år.

Karta 3a: **Medelålder per delområde, år 2013**



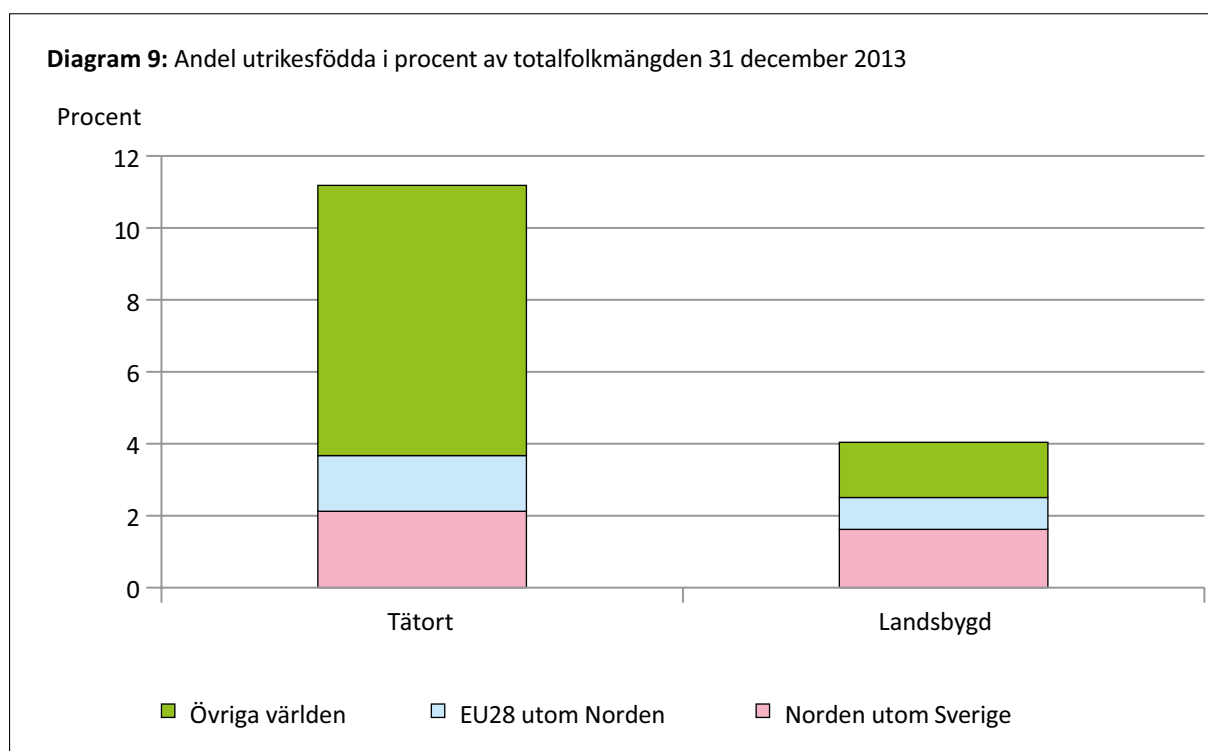
Högst medelålder har dock befolkningen på Dragonfältet i Umeå tätort, här är medelåldern 55 år, se Karta 3b. Yngst medelålder återfinns på Tavleliden med 22 år, samt Universitets- och Mariehems students- bostadsområden med 23 år.

Karta 3b: **Medelålder per delområde i centralorten, år 2013**



## Färre utrikes födda på landsbygden

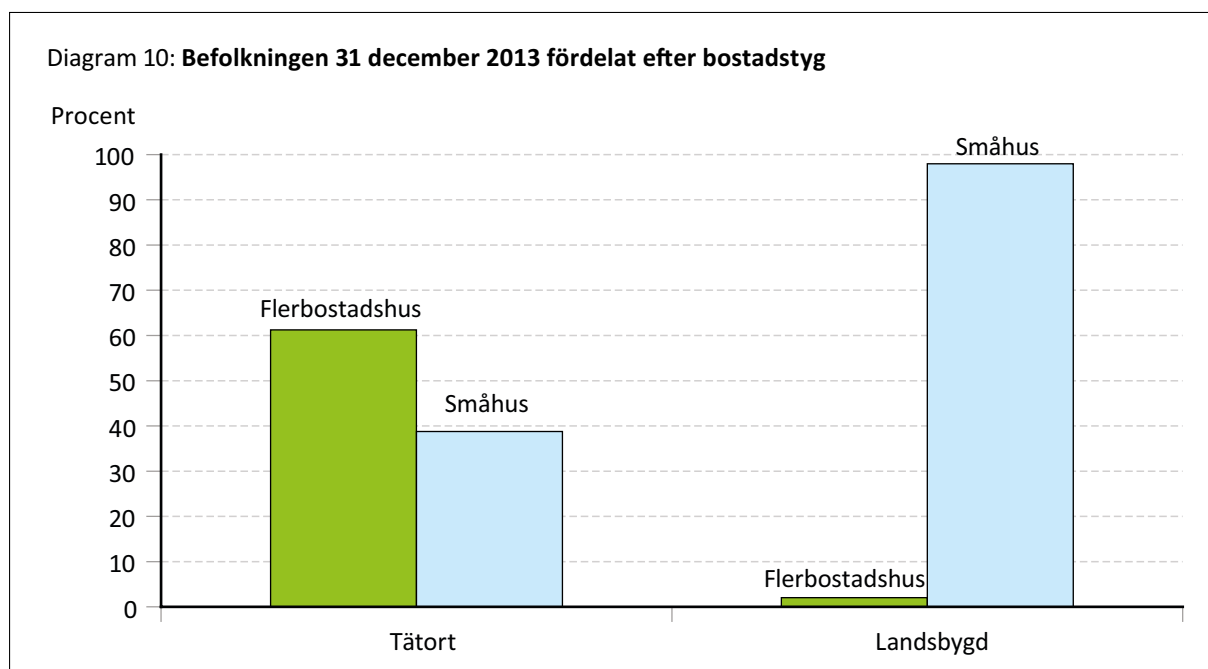
Av de folkbokförda i Umeå kommun vid årsskiftet 2013/2014 var 10 procent födda utomlands. Det är 6 procentenheter lägre andel utrikesfödda jämfört med riket. Av de boende på landsbygden är andel födda utomlands betydligt lägre än i tätorterna. På Umeå kommuns landsbygd var andelen utrikesfödda 4 procent vid årsskiftet 2013/2014 och i tätorterna var andelen utrikesfödda 11 procent. Skillnaden ligger främst i andelen som är född utanför Norden och då speciellt gruppen födda utanför Norden och EU som är en betydligt större grupp i tätorterna. På landsbygden är 1,5 procent födda utanför Norden och EU. Motsvarande andel i tätorterna är 7,5 procent, se Diagram 9.



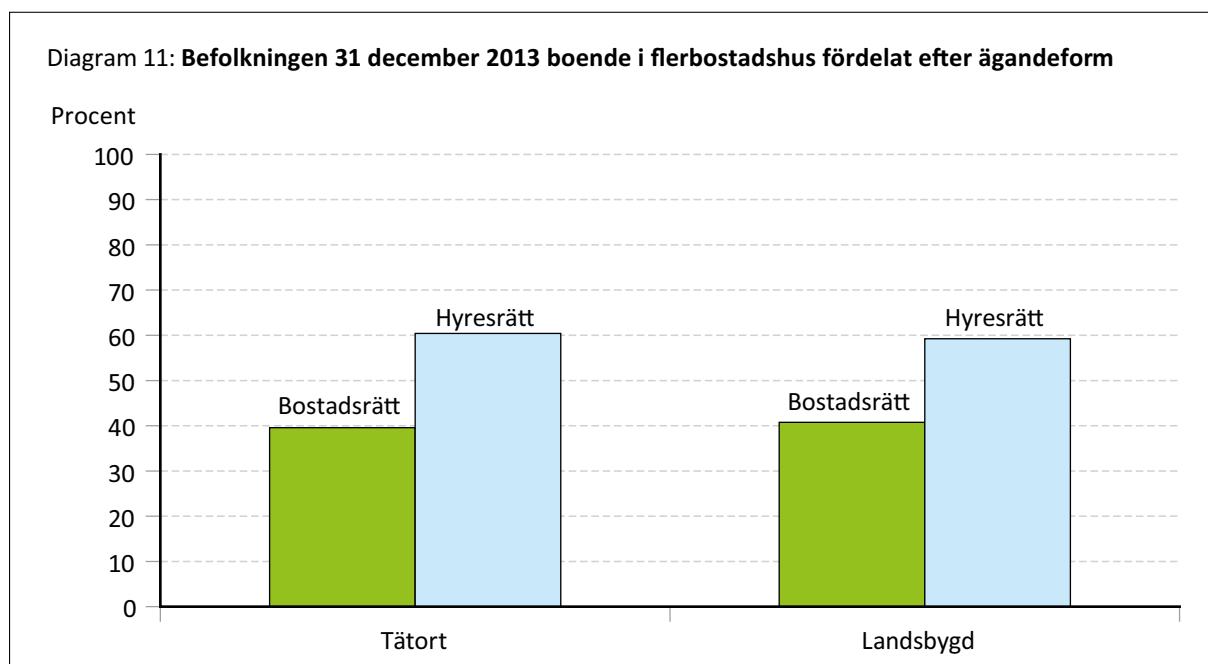
Källa: SCB

## Nästan bara småhus utanför tätorterna

Diagram 10 visar att 98 procent av befolkningen på landsbygden bodde i småhus vid årsskiftet 2013/2014. Av landsbygdens 18 267 invånare bodde 3 448 i småhus på lantbruksfastighet, vilket motsvarar nära en femtedel av samtliga boende på landsbygden. Av de som bor i flerbostadshus bor omkring 60 procent i hyresrätt och 40 procent i bostadsrätt, se Diagram 11. Den senare fördelningen är densamma bland de boende på landsbygden som de boende i tätorter.



Källa: SCB

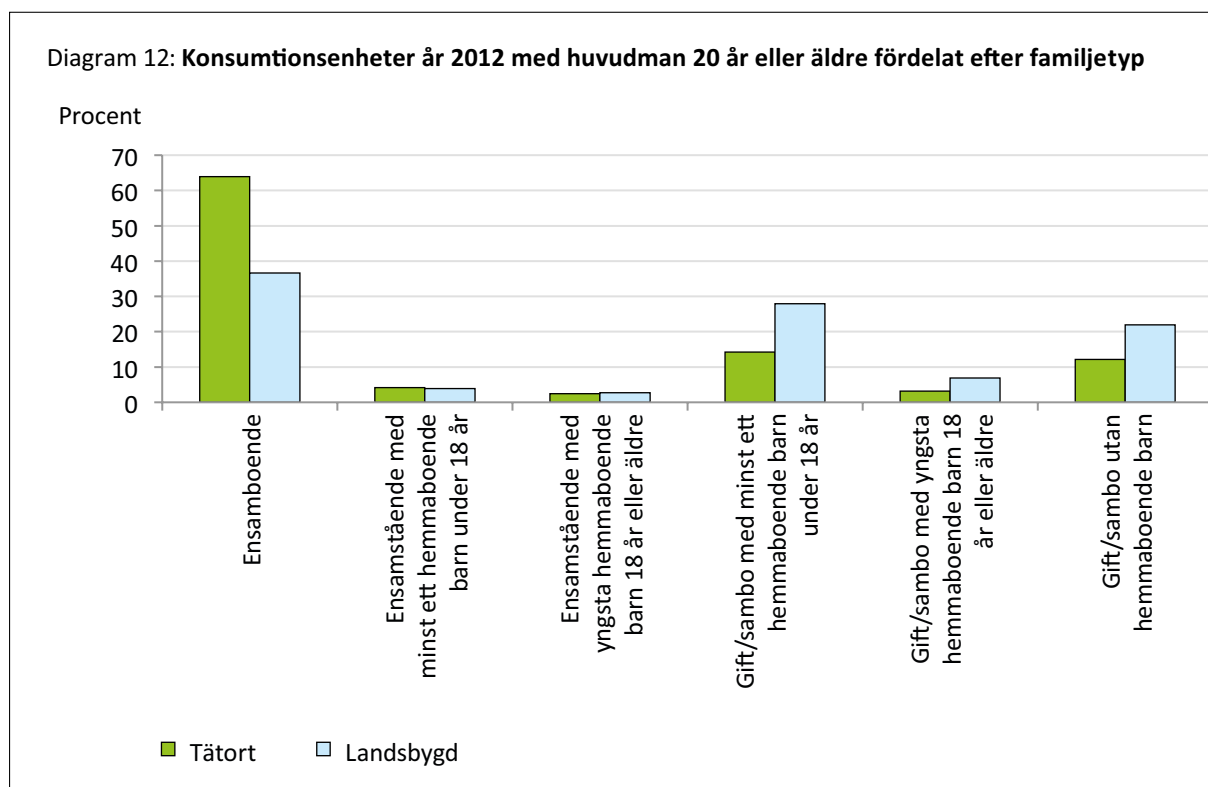


Källa: SCB

## Fler små hushåll i tätorterna

Inom kort kommer det att gå att beställa hushållsstatistik från SCB utifrån bland annat lägenhetsregistret. Denna typ av uppgifter är dock ännu inte tillgänglig för delområden. Ett mindre exakt mått är antalet konsumtionsenheter som grundas på uppgifter om äktenskap, samboskap och barn. Här går det inte att urskilja samboende par som inte är gifta, inte har registerat partnerskap eller som inte har gemensamma barn. Antalet ensamstående överskattas alltså något i denna typ av konstruerade konsumtionsenheter. Men de ger ändå en indikation av hushållens sammansättning.

Diagram 12 visar att 37 procent av konsumtionsenheterna på landsbygden består av ensamboende, jämfört med 64 procent i tätorterna. Den höga andelen ensamboende i tätorterna förklaras av att ensamboende utan barn oftare bor i flerbostadshus samt att åldersstrukturen är yngre i tätorterna. Personer i åldern 20 till 29 år är en stor grupp i tätorterna och i dessa åldrar är andelen ensamboende utan barn vanligen hög. På landsbygden utgör gifta eller samboende betydligt högre andel än i tätorterna. Av de gifta eller samboende är skillnaden störst för de med hemmaboende barn under 18 år. På landsbygden är dessa 28 procent av konsumtionsenheterna jämfört med 14 procent av konsumtionsenheterna i tätorterna.



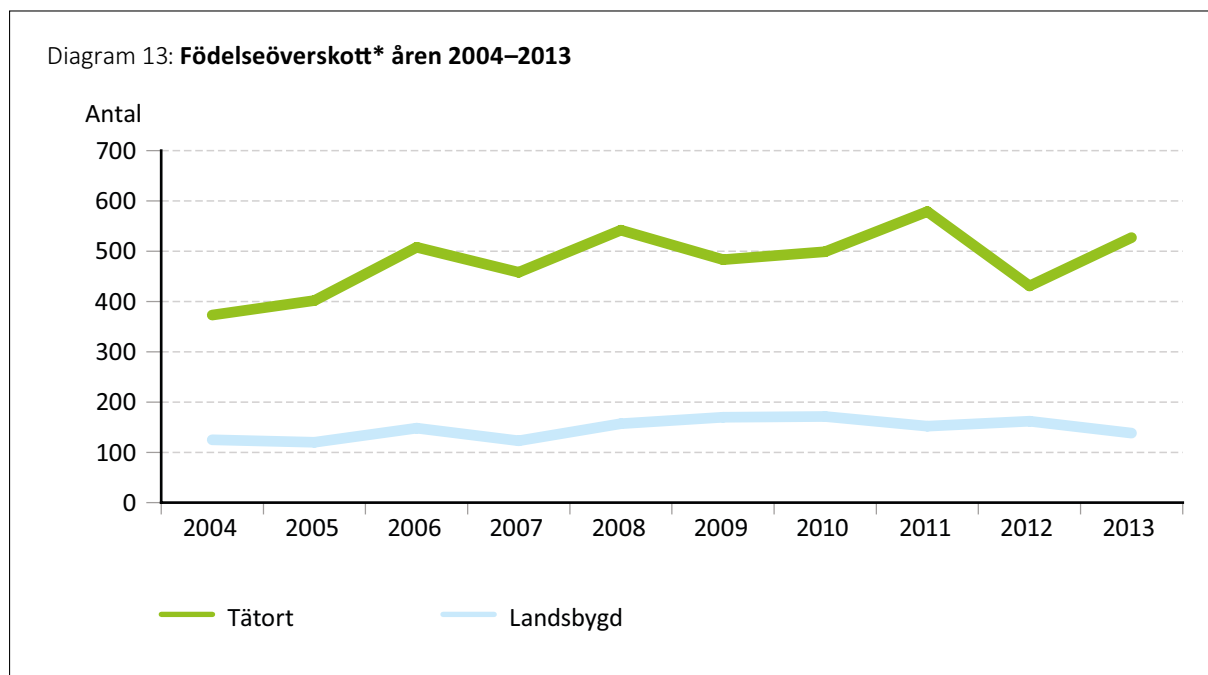
Källa: SCB

## Födelseöverskottet störst på landsbygden

Under perioden år 2004 till år 2013 har födelseöverskottet varit positivt både på landsbygden och i tätorterna, det vill säga det har fötts fler barn än det avlidit personer under året. Födelseöverskottets storlek har varierat ganska kraftigt över åren. För tätorterna har det genomsnittliga årliga födelseöverskottet varit 150 fler födda barn än döda på landsbygden och 480 fler födda barn i tätorterna för tioårsperioden 2004 till 2013, se Diagram 13.



Diagram 13: **Födelseöverskott\* åren 2004–2013**

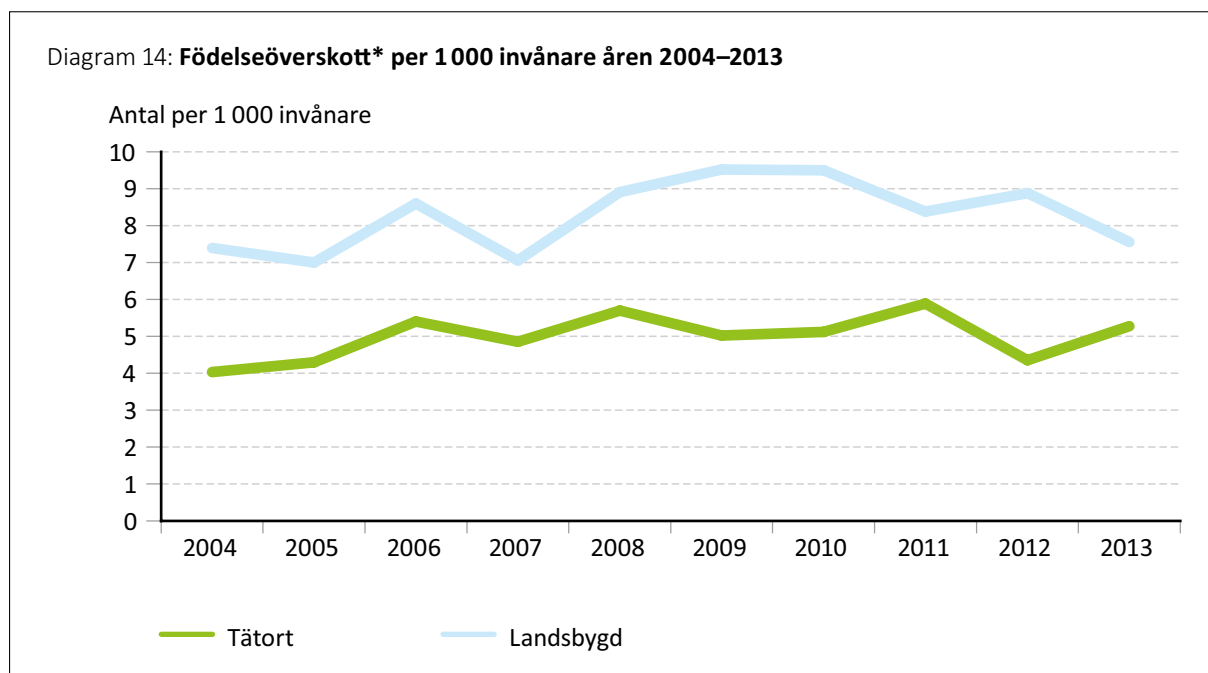


Källa: SCB

\* Födelseöverskott är antal födda under året minus antal döda under året.

Ser man till födelseöverskottets storlek i förhållande till folkmängdens storlek framgår det att födelseöverskottet per tusen invånare är betydligt större på landsbygden än i tätorterna, se Diagram 14. Detta hänger samman med att det är en högre andel gifta och samboende par på landsbygden än i tätorterna där andelen ensamstående är högre. Denna högre andel par och samboende på landsbygden kan till viss del förklaras av bebyggelsestrukturen med nästan uteslutande småhus på landsbygden. Det är generellt vanligare att gifta eller samboende par flyttar till småhus än att singlar gör det. Småhus har oftast större bostadsyta som ger familjen utrymme att växa. I tätorterna finns däremot ett större utbud av mindre bostäder som är mer lämpade för ensamboende.

Diagram 14: **Födelseöverskott\* per 1 000 invånare åren 2004–2013**

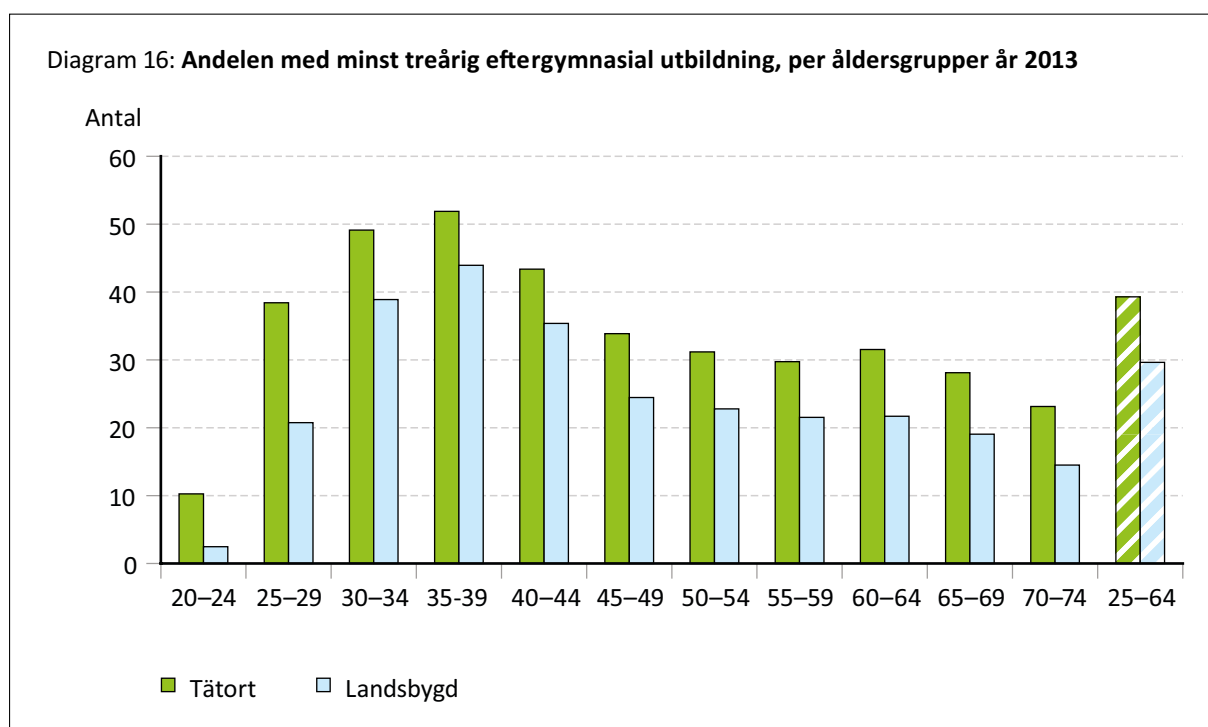
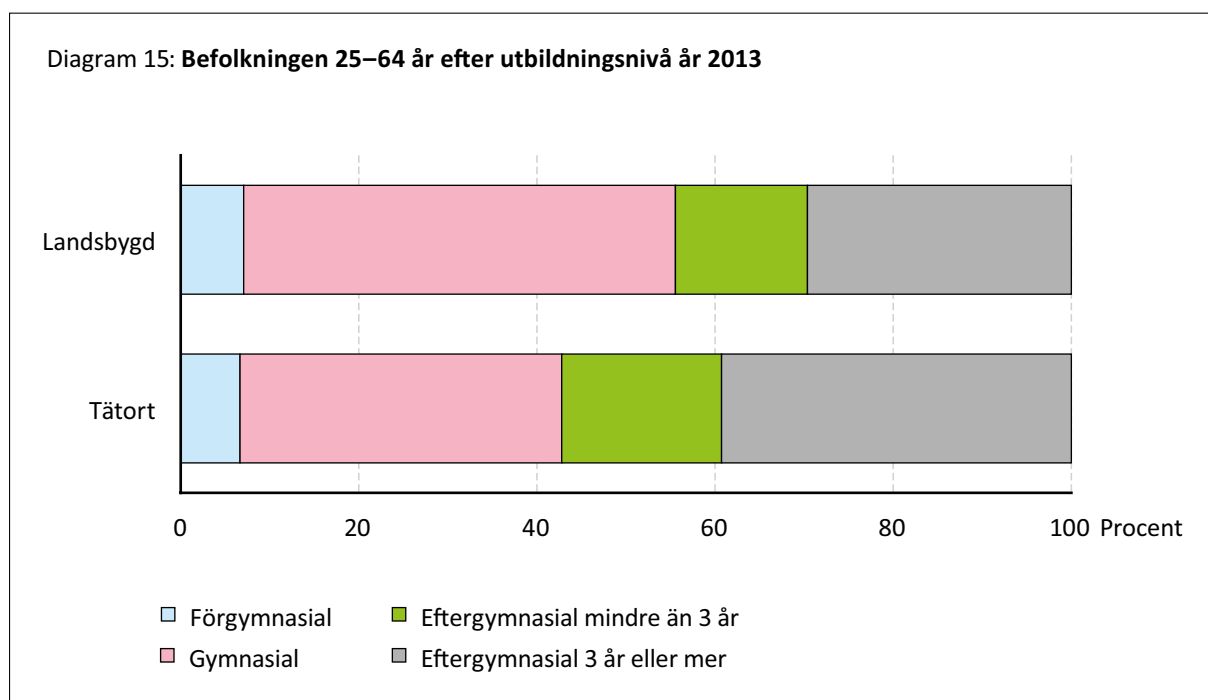


Källa: SCB

\* Födelseöverskott är antal födda under året minus antal döda under året.

## Fler välutbildade i tätorterna

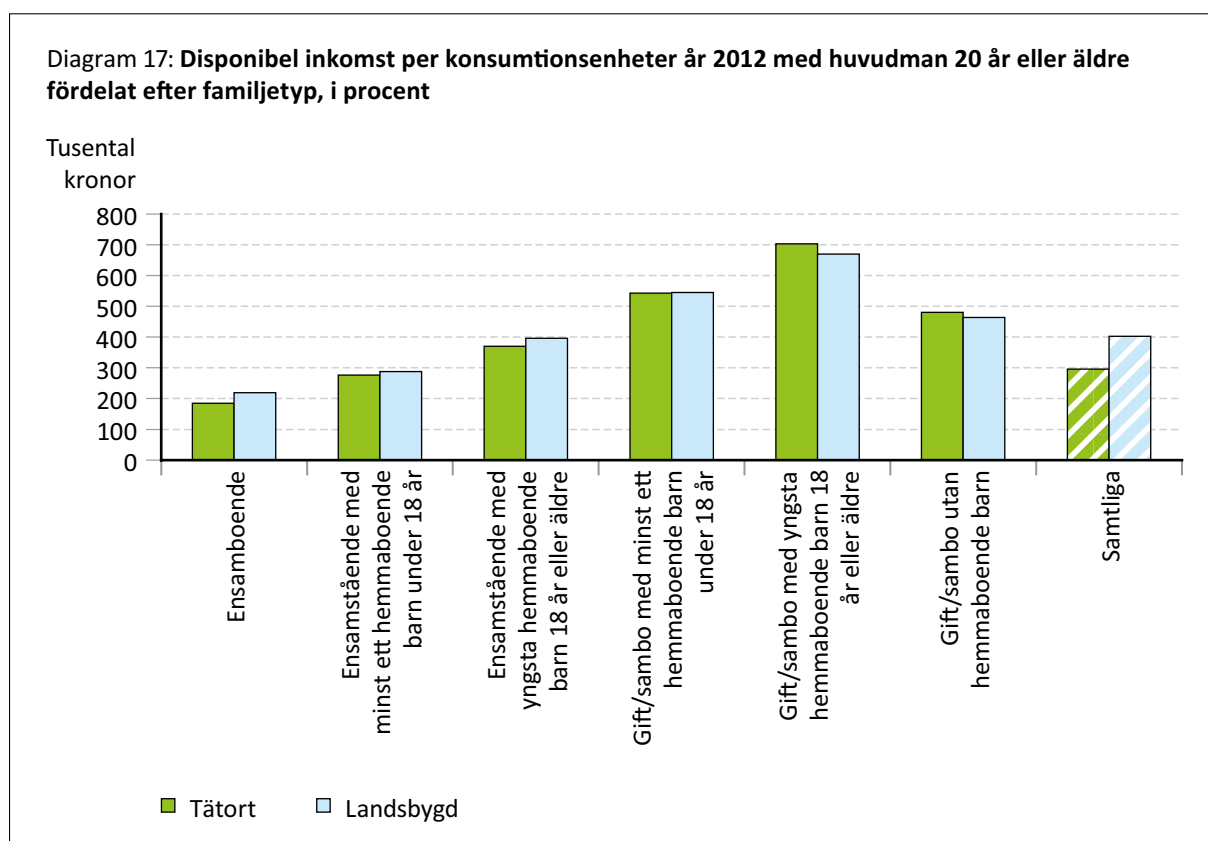
Diagram 15 visar att personer boende på Umeå kommuns landsbygd generellt har en lägre utbildningsnivå än befolkningen i tätorterna. Andelen med minst treårig högskoleutbildning som sin högsta uppnådda utbildningsnivå för personer 25 till 64 år är 30 procent på landsbygden och 39 procent i tätorterna. Det finns även en något lägre andel med kortare eftergymnasial utbildning på landsbygden än i tätorterna. Andelen med förgymnasial utbildning som sin högsta uppnådda utbildningsnivå är densamma på landsbygden som i tätorterna – omkring 7 procent. I åldersgruppen 25 till 64 år har 48 procent av landsbygdens befolkning gymnasial utbildning som högsta uppnådda utbildning, vilket är betydligt högre än i tätorterna där motsvarande andel är 36 procent. Diagram 16 visar att utbildningsnivån är som högst i åldrarna 35 till 39 år.



## Högre inkomster på landsbygden

Den genomsnittliga disponibla inkomsten per konsumtionsenhet är 403 000 kronor på landsbygden och 296 000 kronor i tätorterna. Men denna till synes stora skillnad beror på befolkningens sammansättning, där tätorten har en högre andel studenter, yngre och ensamboende. Grupper som har lägre disponibel inkomst generellt sett. Ser man till inkomstskillnaderna uppdelat på typ av konsumtionsenhet är det små inkomstskillnader mellan landsbygd och tätorter, se Diagram 17.

Inkomstnivåerna är lägst bland ensamboende eller ensamstående med barn. I gruppen ensamstående ingår studenter, vilket troligtvis bidrar till den något lägre inkomstnivån i tätorterna jämfört med landsbygden. Högst disponibel inkomst har gifta eller samboende och allra högst har de med hemmaboende barn som är 18 år eller äldre.

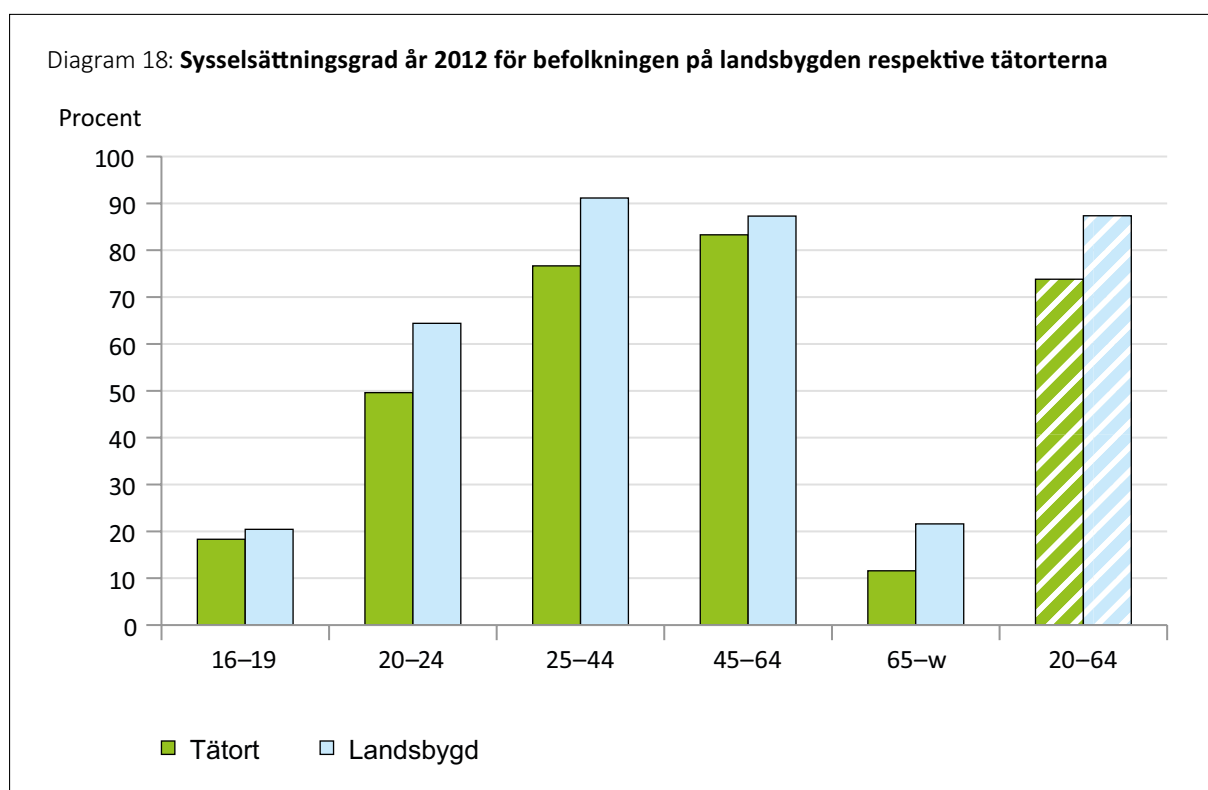


Källa: SCB

## Högre sysselsättningsgrad bland de som bor på landsbygden

Sysselsättningsgrad mäts som andelen förvärvsarbetande av den folkbokförda befolkningen i respektive åldersgrupp. Sysselsättningen är generellt högre på landsbygden än i tätorterna. Av personer boende på landsbygden i åldern 20 till 64 år är 87 procent sysselsatta jämfört med 74 procent i tätorterna, se staplarna längst till höger i Diagram 18. Största skillnaden finns bland personer i 20 års ålder och en del av förklaringen är att en hög andel av de unga boende i tätorterna är studerande vid universitetet och därmed inte förvärvsarbetande i statistiken. Men även för äldre personer i förvärvsarbetande ålder är sysselsättningsgraden högre på landsbygden än i tätorterna. Delvis kan det troligen förklaras av den höga andelen småhus som medför att det blir svårare att vara bosatt på landsbygden utan ordnad ekonomi jämfört med tätorterna där hyresrätter utgör en betydligt större andel av bostadsbeståndet.

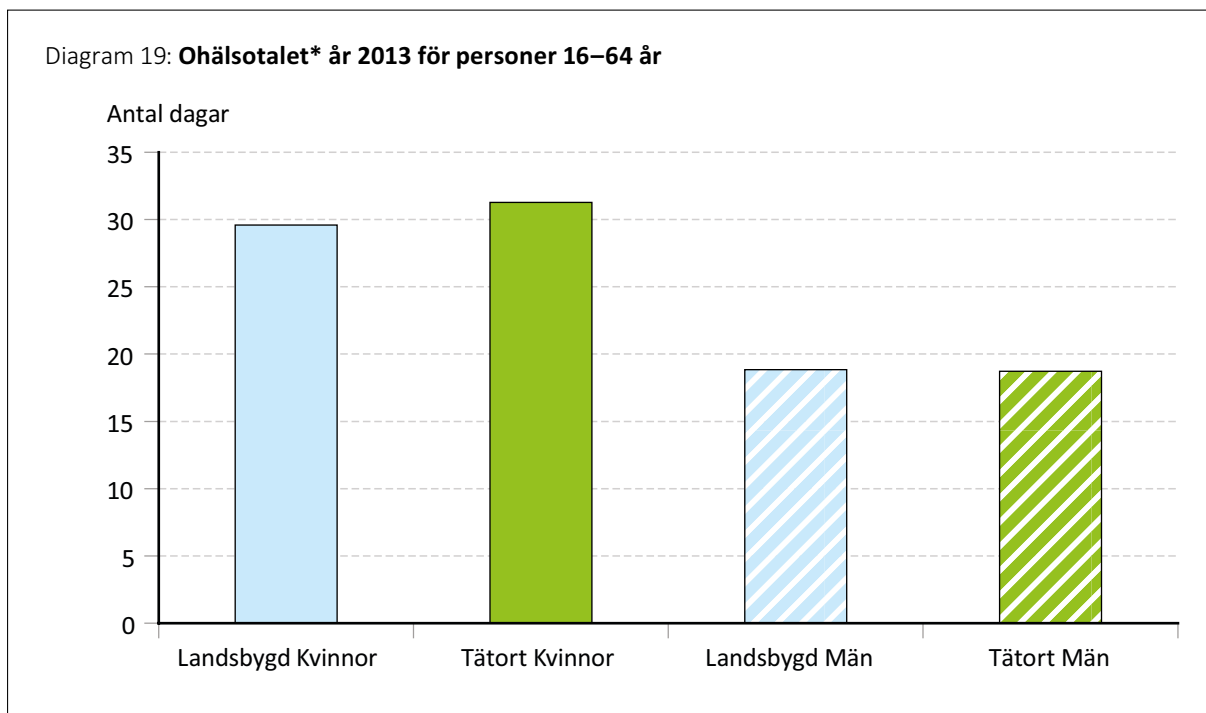
På landsbygden är sysselsättningsgraden som störst i åldern 25 till 44 år medan den i tätorterna är som störst i åldern 45 till 64 års ålder.



Källa: SCB

## Små skillnader i ohälsotalet

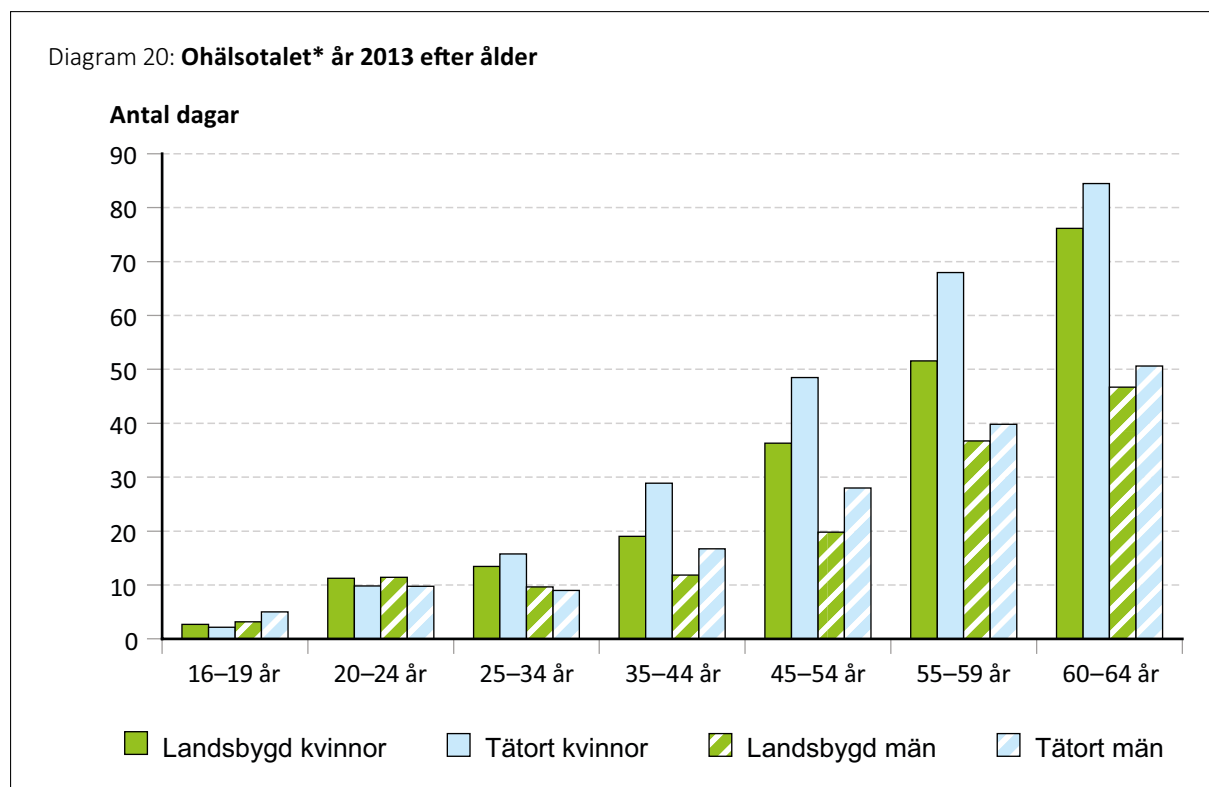
Ohälsotalet är det genomsnittliga antalet ersättningsdagar från försäkringskassan per person i åldern 16 till 64 år. År 2013 var det genomsnittliga antalet sjukdagar 31 för kvinnor och 19 för män för hela Umeå kommun. Skillnaderna mellan tätorter och landsbygd var små och vid en första anblick verkar inte ohälsotalet skilja sig åt för männen. För kvinnor var antalet sjukdagar 1,7 fler för kvinnor i tätorter än för kvinnor på landsbygden.



Källa: SCB

\* Ohälsotalet beräknas genom att summa dagar med sjukpenning inkl. arbetsskadesjukpenning, rehabiliteringspenning samt dagar med aktivitets- och sjukersättning divideras med befolkningen 16–64 år.

Ser man däremot på det genomsnittliga antalet ersättningsdagar efter ålder framgår det att sjukdagarna är fler på landsbygden i åldern 20 till 24 år, men lägre i de högre åldrarna. En förklaring till det högre sjukalet på landsbygden, i ålder 20 till 24, kan vara att en stor andel av tätorternas befolkning i denna åldergrupp är studenter och de har inte samma möjlighet till sjukersättning från försäkringskassan. Ser man däremot till personer som är 35 år eller äldre är det tydligt att ohälsotalet är lägre för personer boende på landsbygden, se Diagram 20.



Källa: SCB

\* Ohälsotalet beräknas genom att summa dagar med sjukpenning inkl. arbetsskadesjukpenning, rehabiliteringspenning samt dagar med aktivitets- och sjukersättning divideras med befolkningen 16-64 år.

## Sammanfattning för avsnittet

Befolkningsavsnittet sammanfattas här i punktform.

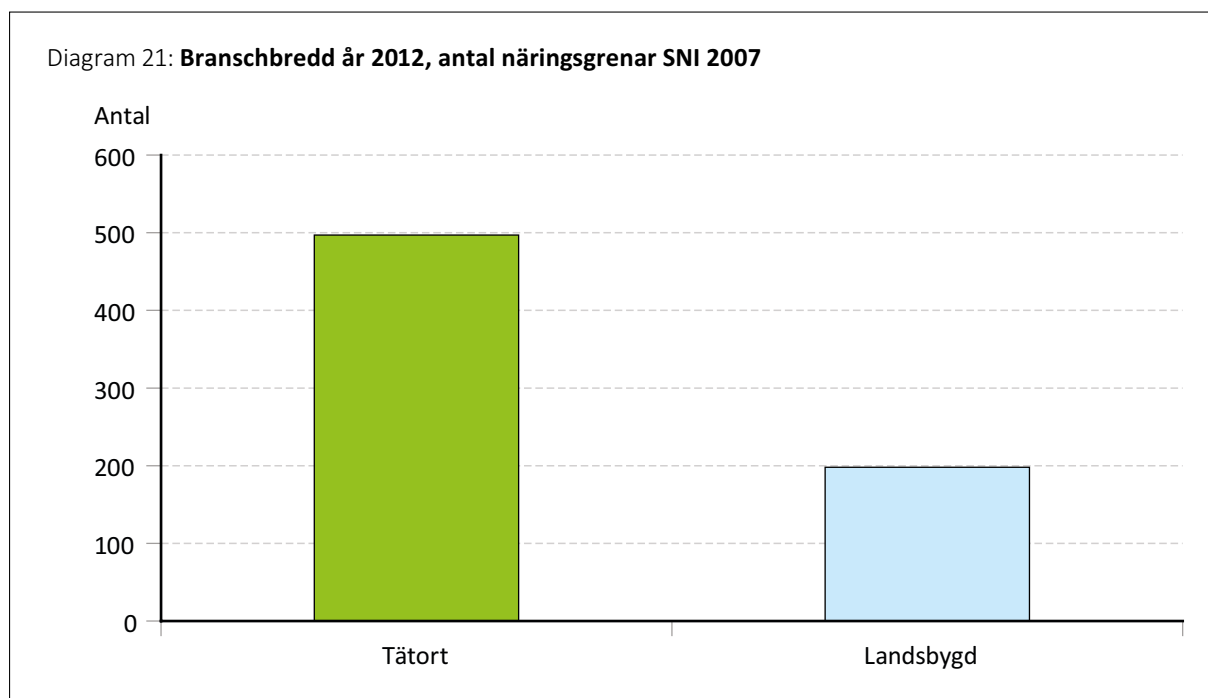
- Befolkningen har i antal räknat växt med fler personer i tätorterna men procentuellt sett har befolknings-tillväxten varit nära densamma i landsbygd och tätort.
- En något större andel av kommunens invånare bor på landsbygd idag mot i början av 1980-talet.
- Befolkningen är äldre på landsbygden än i tätorterna. Tätorterna har fått en ännu yngre befolkningsstruktur sedan universitetet byggdes ut.
- Det är nästan uteslutande småhus på landsbygden medan utbudet av bostäder är mer varierat i tätorterna.
- Det är en högre andel barnfamiljer på landsbygden medan ensamboende är vanligare i tätorterna.
- Ser man till födelseöverskottets storlek i förhållande till folkmängdens storlek framgår det att födelseöverskottet per tusen invånare är betydligt större på landsbygden än i tätorterna.
- Andelen utrikesfödda är lägre på landsbygden än i tätorterna. På landsbygden är 4 procent av befolkningen födda i utlandet jämfört med 11 procent av befolkningen i tätorterna.
- Utbildningsnivån är högre i tätorterna än på landsbygden. Denna skillnad återfinns i alla åldersgrupper men är som störst i åldersgruppen 25 till 29 år.
- Den disponibla inkomsten är större på landsbygden än i tätorterna. Framst förklaras detta av att det är fler ensamstående i tätorter
- Sysselsättningen är generellt högre på landsbygden än i tätorterna. Av personer boende på landsbygden i åldern 20 till 64 år är 87 procent sysselsatta jämfört med 74 procent i tätorterna.
- Ohälsotalet är lägre på landsbygden än i tätorterna för personer över 35 år. I åldern 20 till 35 år är en stor andel av personerna i tätorterna studenter och de har inte samma möjlighet till ersättningsdagar från försäkringskassan, vilket förklarar den lägre nivån i tätorten för de yngre.

## Näringsliv och pendling

I detta avsnitt beskrivs näringslivet och den sysselsatta dagbefolkningen, det vill säga personer med sin arbetsplats i Umeå kommuns landsbygd respektive tätort.

### Ensidigare jobbutbud på landsbygden

Branschbredden är mer än dubbelt så stor i Umeå kommuns tätorter än på landsbygden. I kommunens tätorter finns nära 500 branscher representerade, medan landsbygden enbart har omkring 200 branscher representerade, se Diagram 21.



Källa: SCB

Utbildning är den bransch som sysselsätter flest förvärvsarbetande med en arbetsplats på landsbygden i Umeå kommun, hela 20 procent arbetade inom branschen, se Diagram 22. Det är en något högre andel än för kommunens tätorter, där motsvarande siffra är 16 procent. I antal anställda räknat var det givetvis fler sysselsatta inom i kommunens tätorter med 8 877, jämfört med landsbygdens 609, se Tabell 1.

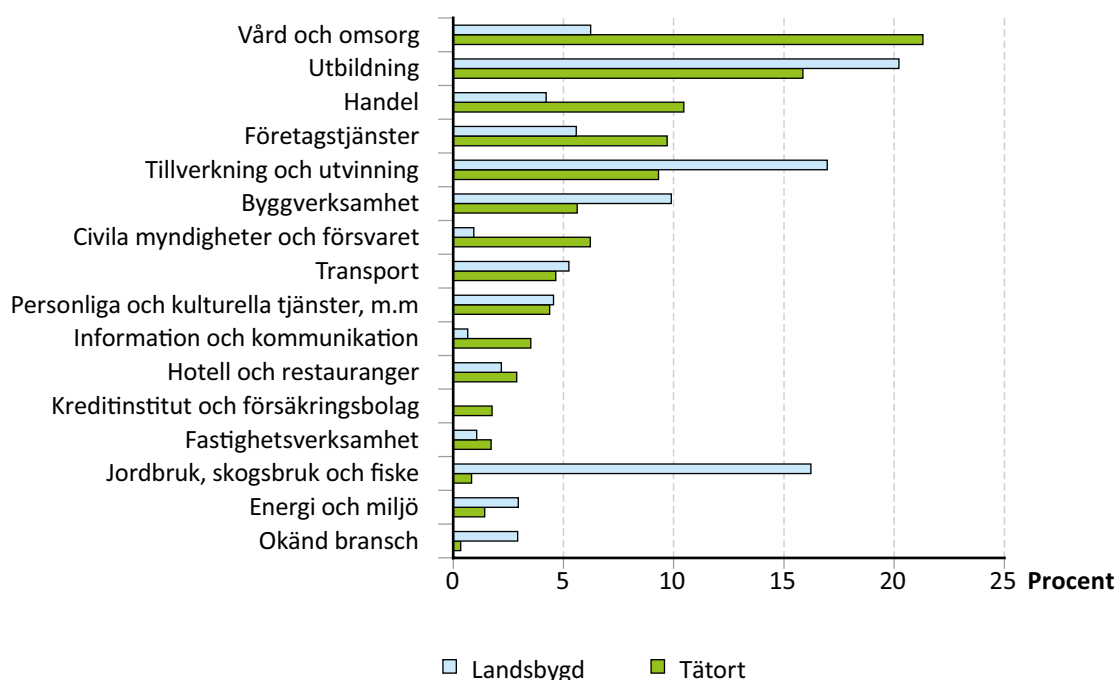
Tillverkning och utvinning sysselsatte 17 procent av de som hade sin arbetsplats på landsbygden. I Umeå kommuns tätorter är 9 procent av de förvärvsarbetande sysselsatta inom branschen. I antal är de tio gånger fler än de förvärvsarbetande inom samma bransch på landsbygden.

På landsbygden är andelen sysselsatta inom jordbruk, skogsbruk och fiske av naturliga skäl långt högre än i tätorterna, 16 procent jämfört med 1 procent.

Byggbranschen sysselsätter förhållandevis många på landsbygden. Här finns 10 procent av de förvärvsarbetande, jämfört med 6 procent av befolkningen med arbetsplats i någon av tätorterna.



Diagram 22: **Sysselsatta förvärvsarbetande 16–w år med arbetsplats i landsbygd/tätort (dagbefolkning) år 2012 per bransch, i procent av samtliga**



Källa: SCB

Tabell 1: **Sysselsatta förvärvsarbetande i landsbygd/tätort (dagbefolkning) 2012 per bransch**

	Tätort	Landsbygd	Umeå kommun*	Ospecifierad eller växlande
Vård och omsorg	11 921	188	12 818	709
Utbildning	8 877	609	9 644	158
Handel	5 852	127	6 022	43
Företagstjänster	5 434	168	5 931	329
Tillverkning och utvinning	5 215	511	5 819	93
Byggverksamhet	3 148	298	3 914	468
Civila myndigheter och försvaret	3 482	28	3 558	48
Transport	2 602	158	2 781	21
Personliga och kulturella tjänster, m.m.	2 450	137	2 618	31
Information och kommunikation	1 967	20	2 021	34
Hotell och restauranger	1 615	66	1 692	11
Kreditinstitut och försäkringsbolag	989	-	1 016	22
Fastighetsverksamhet	958	32	991	1
Jordbruk, skogsbruk och fiske	467	489	959	3
Energi och miljö	801	89	895	5
Okänd bransch	194	88	517	235
<b>Samtliga branscher</b>	<b>55 972</b>	<b>3 013</b>	<b>61 196</b>	<b>2 211</b>

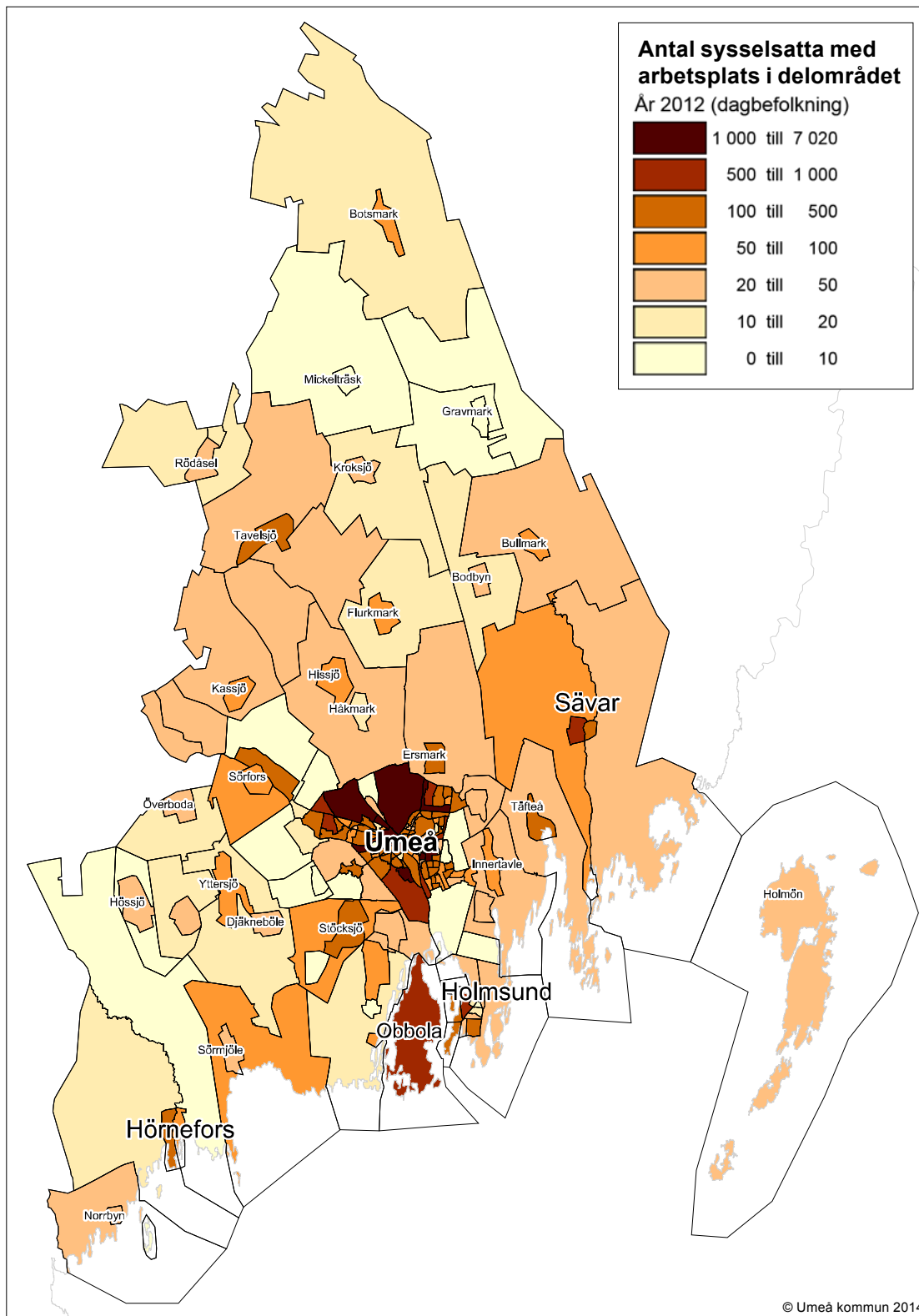
Källa: SCB

\* Personer med växlande eller okänd arbetsplats ingår även i totalen för kommunen.

## Jobben finns i tätorterna

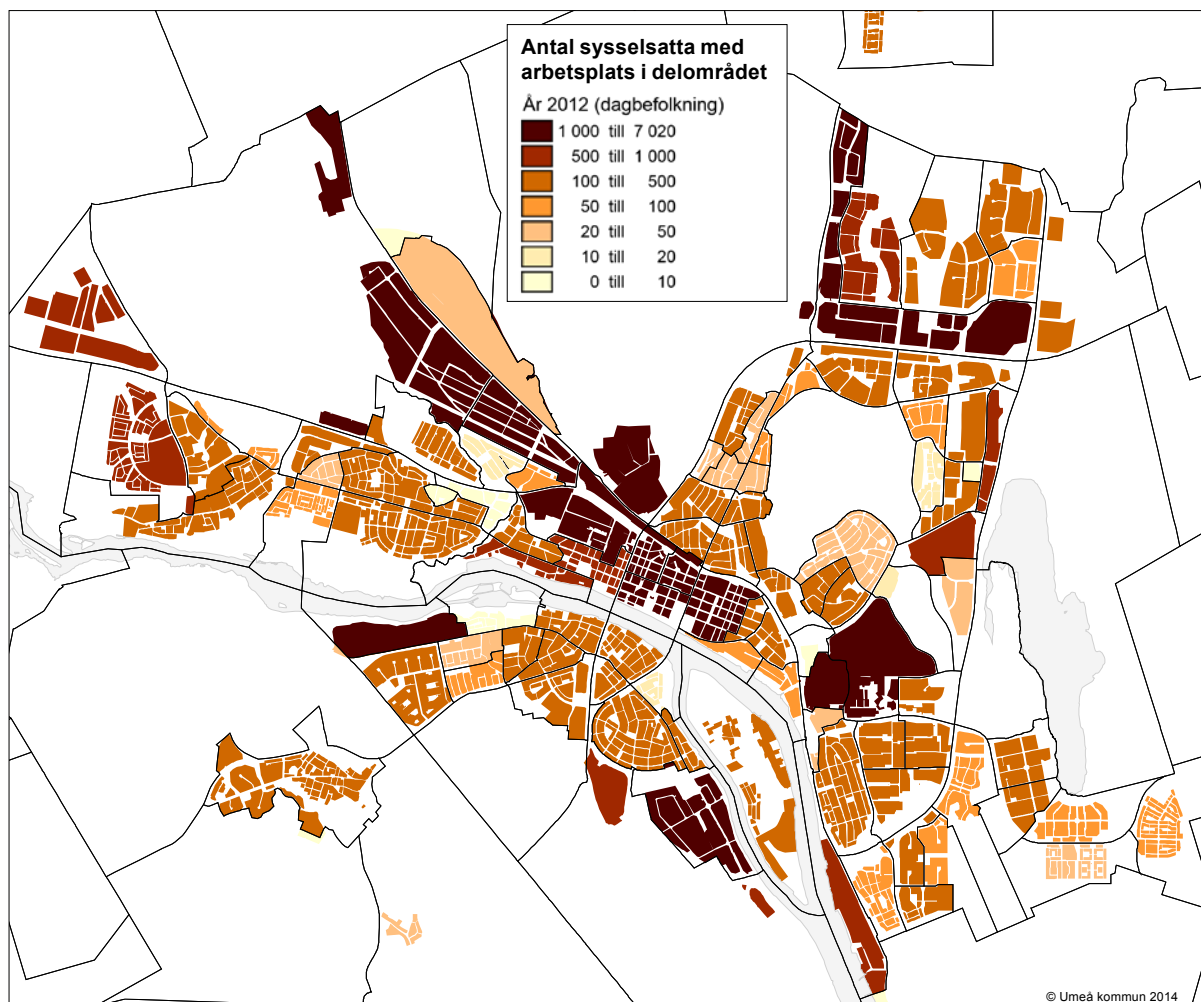
I Karta 4a framgår det att sysselsättningen i Umeå kommun är starkt koncentrerad till tätorterna. Stora delar av kommunens landsbygd i nord och syd har få eller inga arbetsplatser. Vissa landsbygdsområden sticker ut, bl.a. Brännland med 370 sysselsatta, Stöcksjö med 147 sysselsatta, Täfteå med 139 sysselsatta och Taveljö med 102 sysselsatta.

Karta 4a: **Antal sysselsatta med sin arbetsplats i delområdet (dagbefolkning), år 2012**



I Umeå tätort är arbetsplatserna framförallt koncentrerade till stadskärnan, Universitets- och sjukhusområdet, Volvo, samt Ersboda, Västerslätts och Östtogs industriområden, se Karta 4b. Det absolut största arbetsplatsområdet i Umeå kommun är Universitetsjukhuset med över 7 000 sysselsatta, därefter följer södra Centrum och Universitetet med 4 181 respektive 4 744 sysselsatta. Inom Umeå tätort är det ett delområde på Mariehem med studentbostäder som har lägst sysselsättning

Karta 4b: **Antal sysselsatta med sin arbetsplats i delområdet (dagbefolkning) i centralorten, år 2012**



## Svagare återhämtning på landsbygden

Tabell 2 visar att sysselsättningen minskade i Umeå kommun mellan åren 2008–2009, för att därefter öka igen. Den minskade sysselsättningen som följd av lågkonjunkturen var inte lika kraftig på landsbygden jämfört med i tätorterna. Antalet förvärvsarbetande med sin arbetsplats på landsbygden minskade med 1,4 procent år 2009 medan sysselsättningen i tätorterna minskade med 3,2 procent. På landsbygden var minskningen något mer spridd över flera branscher jämfört med tätorterna. Tillverkning och utvinning stod för över hälften av det minskade antalet förvärvsarbetande på landsbygden.

Sedan år 2009 har sysselsättningen ökat svagare på landsbygden än i tätorterna. På landsbygden har antalet sysselsatta ökat med 5,5 procent åren 2010–2012 samtidigt som ökningen var 9,6 procent i tätorterna, se Diagram 23.

Tabell 2: **Sysselsatta förvärvsarbetande 16–w år med arbetsplats i landsbygd/tätort**

	2007	2008	2009	2010	2011	2012
Tätort	53 045	53 389	51 662	54 064	55 446	56 610
Landsbygd	2 645	2 898	2 856	2 888	3 019	3 013
Ospecifierad*	2 248	1906	1 884	1460	1 355	1573
<b>Umeå kommun</b>	<b>57 938</b>	<b>58193</b>	<b>56 402</b>	<b>58412</b>	<b>59 820</b>	<b>61196</b>

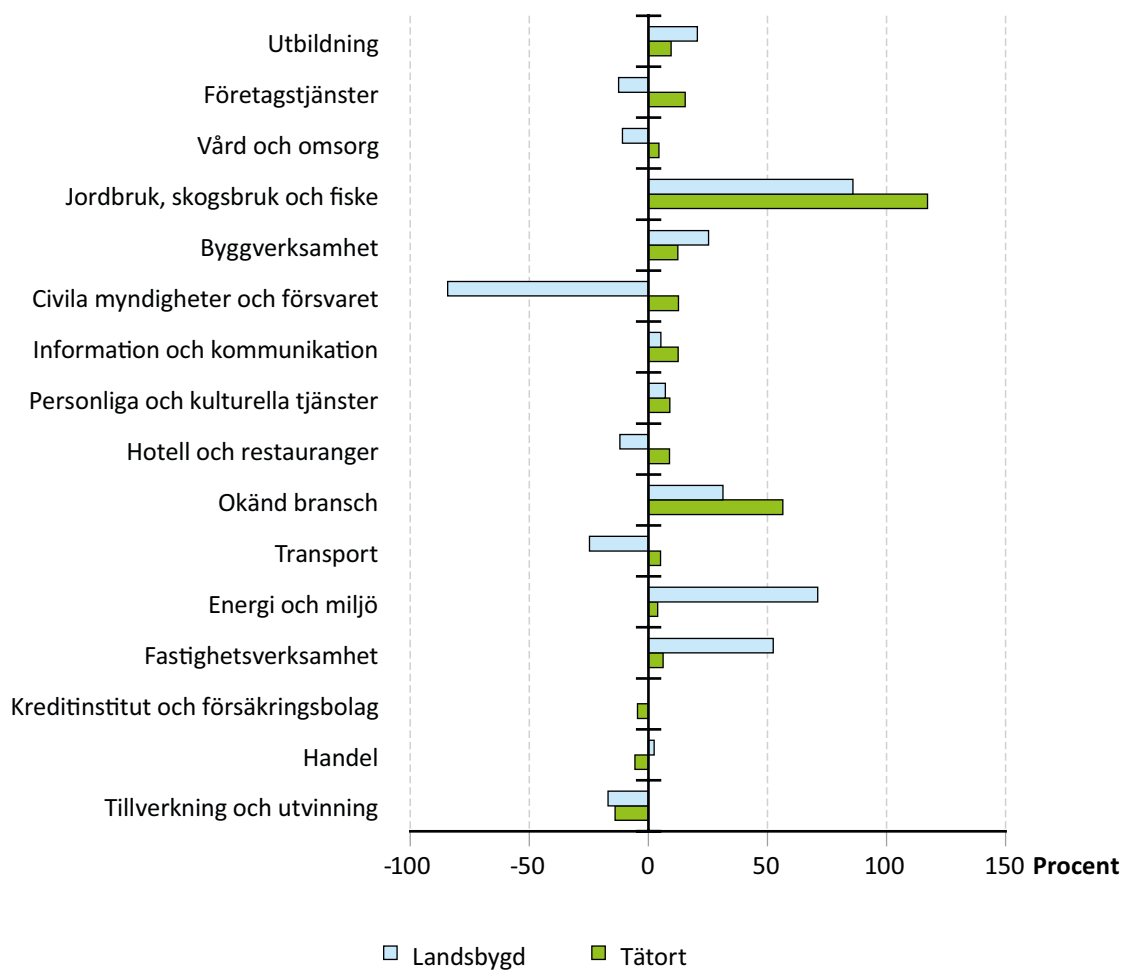
\* individer som inte går att koppla till något arbetsställe utan de redovisas på kommun. I den rörliga arbetskraften ingår bland annat posten, ungdomsplats eller beredskapsarbeten.

Sysselsättningsökningen på landsbygden har varit störst inom jordbruk, skogsbruk och fiske under 2009–2012, se Tabell 3. Antalet sysselsatta inom branschen ökade med 226 personer. Antalet anställda inom utbildning ökade också med 104 förvärvsarbetande.

Under samma period minskade sysselsättningen på landsbygden inom civila myndigheter och försvaret med 150 personer. Inom teknik och utvinning minskade antalet med 104 personer.

I tätorterna var det utbildning och företagstjänster som ökade mest när man ser till antalet sysselsatta. Men ökningen i tätorterna var även stor inom vård och omsorg samt civila myndigheter och försvaret.

Diagram 23: Procentuell förändring av antalet sysselsatta förvärvsarbetande 16–w år med arbetsplats i landsbygd/tätort (dagbefolkning) åren 2009 till 2012 per bransch



Källa: SCB

**Tabell 3:** Förändring av antalet sysselsatta förvärvsarbetande med arbetsplats i landsbygd/tätort (dagbefolkning) 2009 till 2012 per bransch

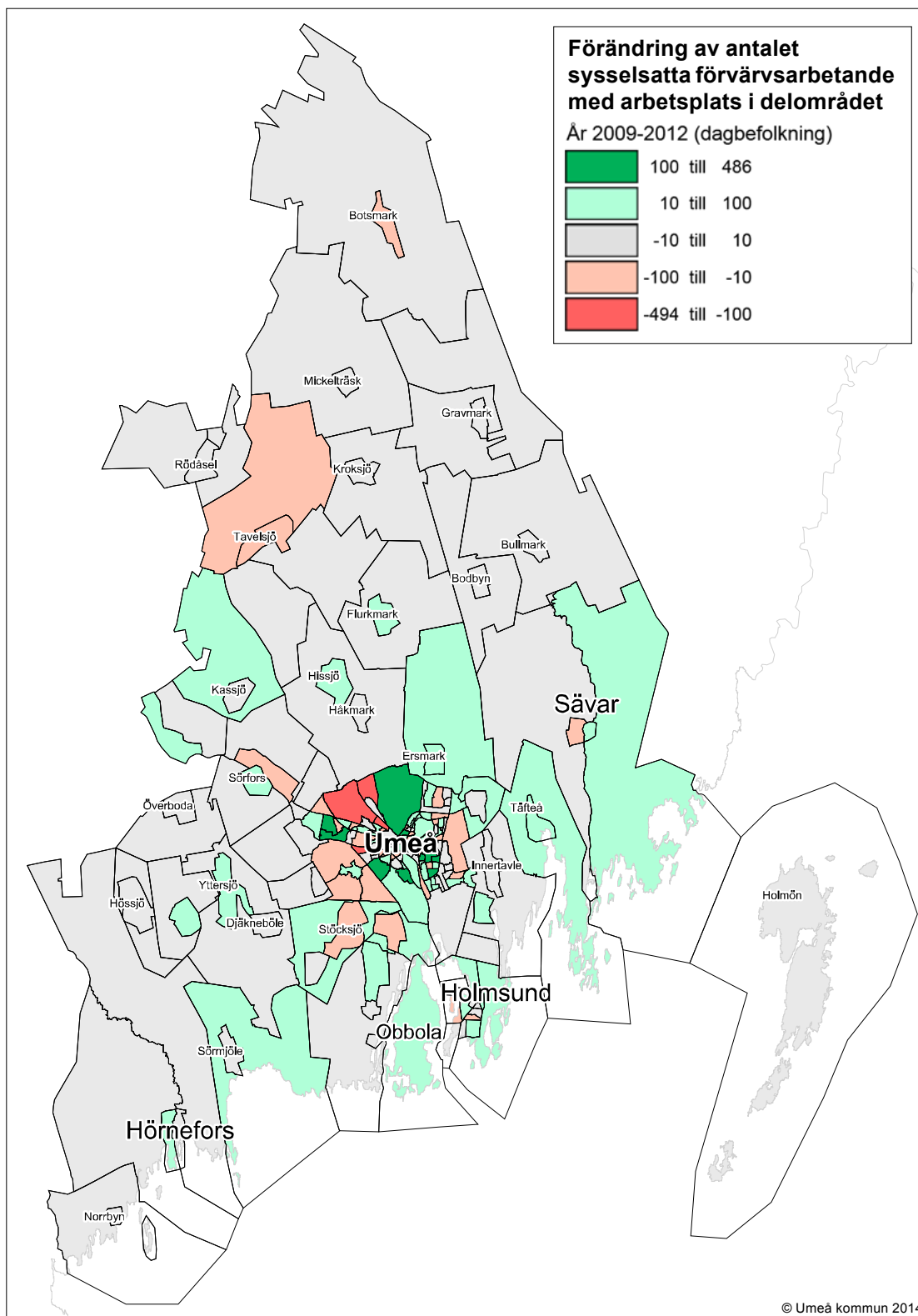
	<b>Tätort</b>	<b>Landsbygd</b>	<b>Umeå kommun*</b>
Utbildning	776	104	961
Företagstjänster	728	-24	723
Vård och omsorg	503	-23	637
Jordbruk, skogsbruk och fiske	252	226	445
Byggverksamhet	346	60	419
Civila myndigheter och försvaret	389	-150	229
Information och kommunikation	219	1	228
Personliga och kulturella tjänster, m.m	201	9	227
Hotell och restauranger	132	-9	120
Okänd bransch	70	21	97
Transport	127	-52	72
Energi och miljö	30	37	67
Fastighetsverksamhet	55	11	65
Kreditinstitut och försäkringsbolag	-47	0	-36
Handel	-352	3	-351
Tillverkning och utvinning	-846	-104	-900
<b>Samtliga branscher</b>	<b>2583</b>	<b>115</b>	<b>3 004</b>

Källa: SCB

\* Personer med växlande eller okänd arbetsplats ingår även i totalen för kommunen.

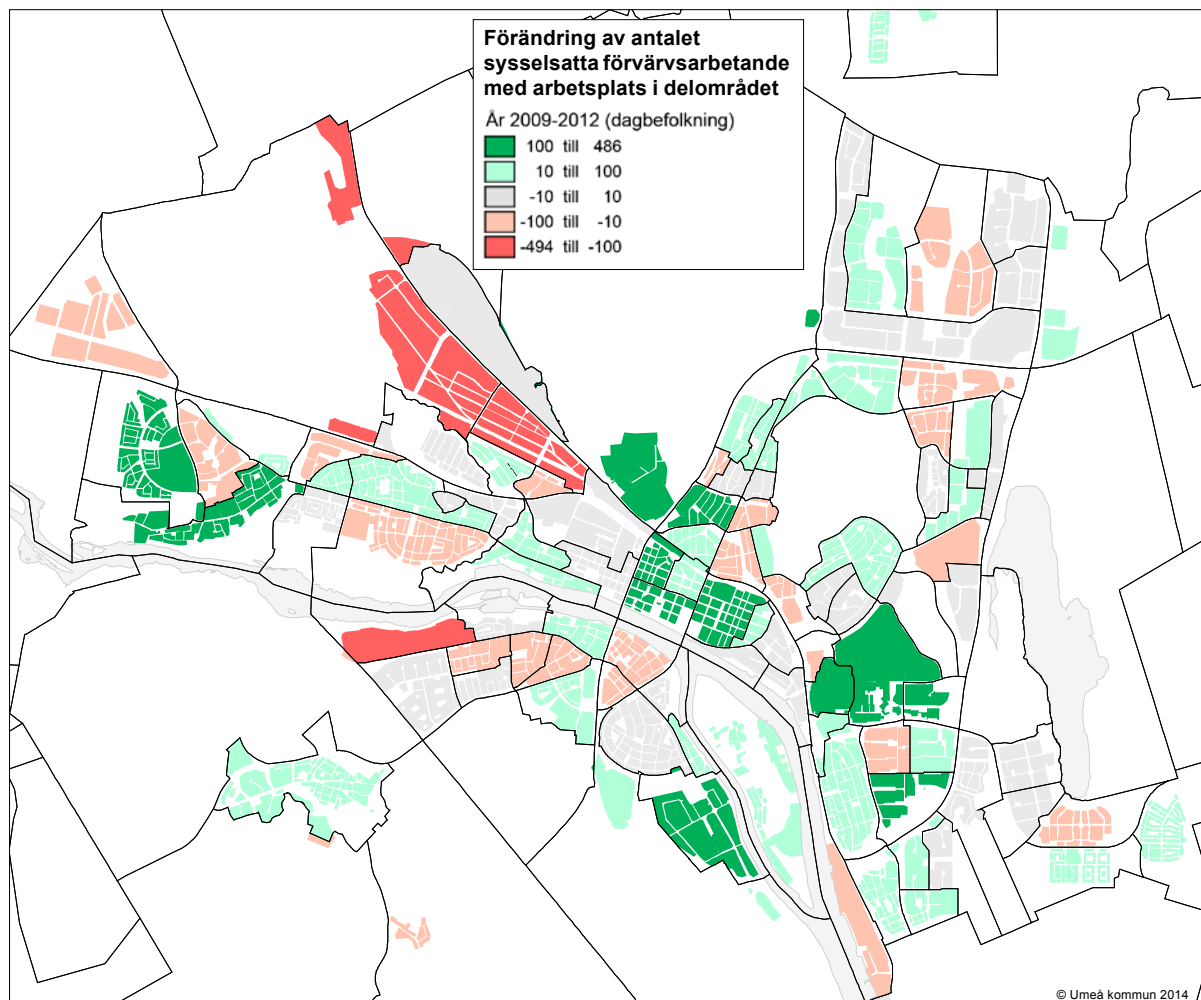
Karta 5a visar att ökningen i antalet sysselsatta har varit svag på landsbygden medan de stora förändringarna i sysselsättning har skett i tätorterna. Utanför tätorten har sysselsättningsförändringen varit spridd över större geografiska områden och förändringen har därmed inte varit lika dramatisk i faktiska tal.

Karta 5a: **Förändring av antalet sysselsatta förvärvsarbetande med arbetsplats i delområdet (dagbefolkning) 2009 till 2012**



I Umeå tätort hittar vi det största ökningarna och minskningar av antal sysselsatta mellan åren 2009–2012, se Karta 5b. De tre största ökningarna återfinns på Östtogs industriområde med en ökning på 486 sysselsatta, Universitetet med en ökning på 381 sysselsatta, samt nordvästra Centrum med en ökning på 376 sysselsatta. De tre områden som minskat mest är Volvo industriområde antalet sysselsatta minskat med 494 personer, samt Västerslätts industriområde fördelat på två delområden där minskningen har varit på 393, respektive 219 personer.

Karta 5b: **Förändring av antalet sysselsatta förvärvsarbetande med arbetsplats i delområdet (dagbefolkning) i centralorten 2009 till 2012**

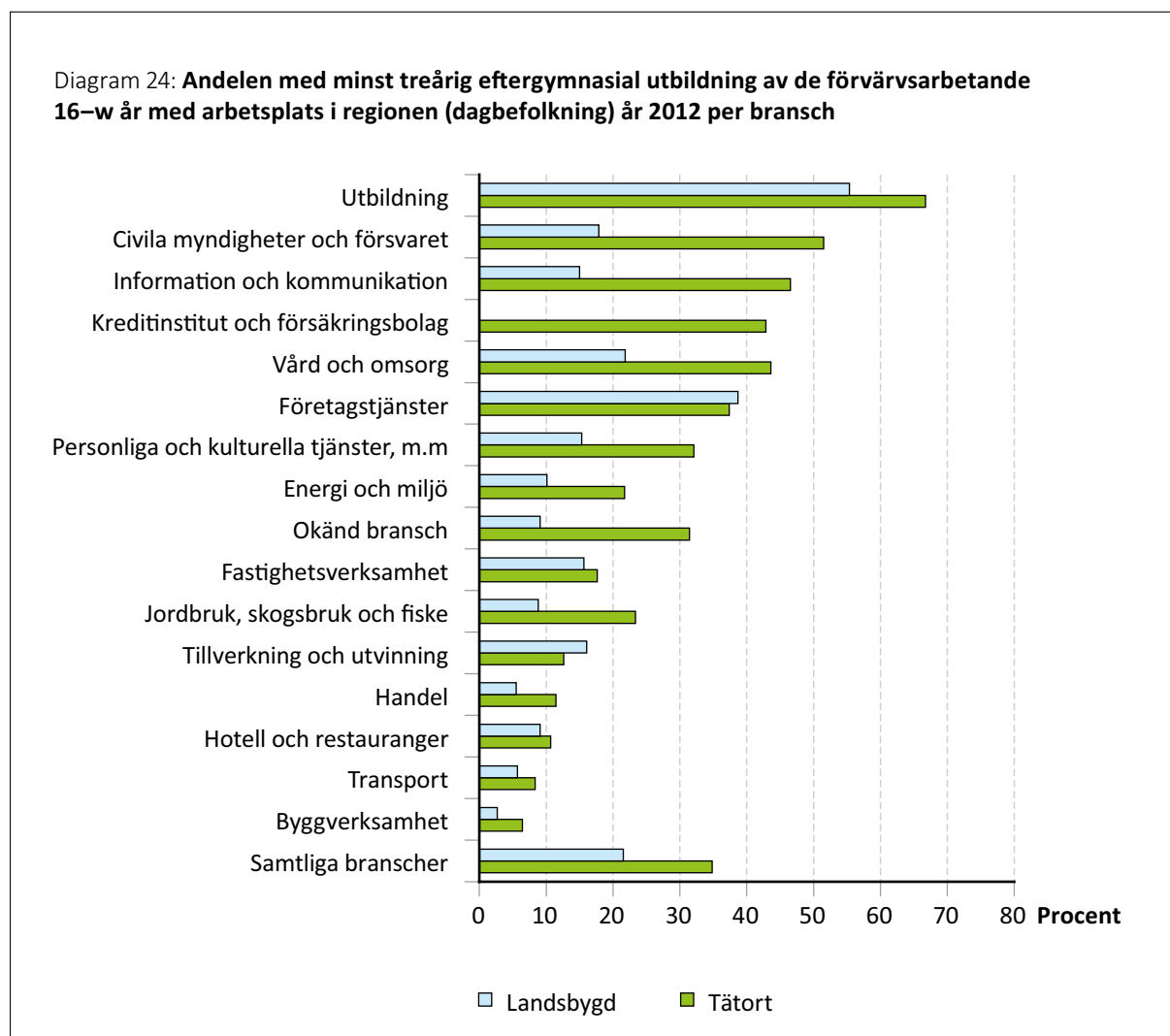


## Utbildningsnivå per bransch skiljer mellan stad och land

Av de som arbetar på landsbygden har 22 procent en minst treårig eftergymnasial utbildning, jämfört med 35 procent bland dem som arbetar i tätorterna. Utbildningsnivån är lägre på landsbygden inom samtliga näringsgrenar utom för branscherna tillverkning och utvinning, samt företagstjänster.



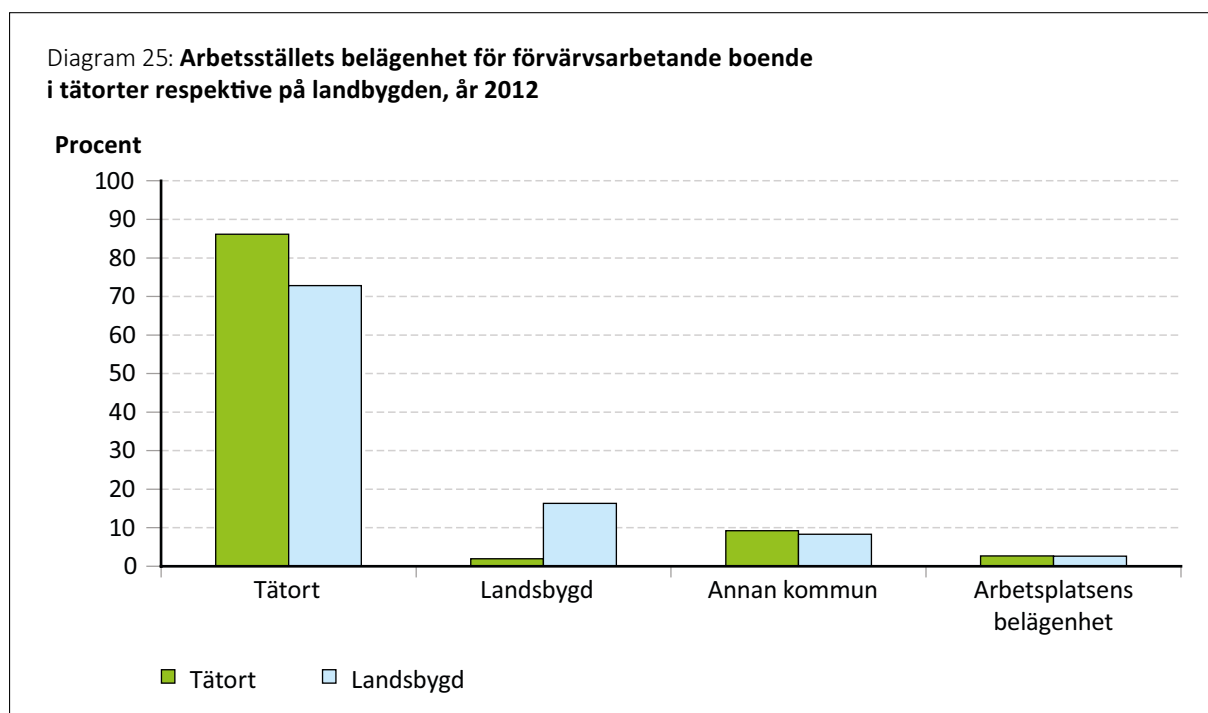
För de branscher som sysselsätter fler än hundra personer är skillnaderna i utbildningsnivå störst inom vård och omsorg. Där har 22 procent av de sysselsatta på landsbygden minst en treårig eftergymnasial utbildning, jämfört med 44 procent i tätorterna. Skillnaden är även stor inom personliga och kulturella tjänster, hela 17 procentenheter lägre på landsbygden. Inom jordbruk, jakt och fiske är utbildningsnivån 15 procentenheter lägre på landsbygden. För de personer som arbetar inom utbildningsbranschen är andelen med minst treårig högskoleutbildning markant lägre på landsbygden jämfört med i tätorterna. Siffrorna är 55 procent jämfört med 67 procent, se Diagram 24.



Källa: SCB

## Många pendlar till tätorterna

Av de förvärvsarbetande i Umeå kommun som bodde på landsbygden arbetade drygt 73 procent i någon av kommunens tätorter år 2012, jämfört med de 16 procent som arbetade på landsbygden. För de förvärvsarbetande som bodde i tätorterna arbetade 86 procent i tätorterna och endast 3 procent pendlade till en arbetsplats på landsbygden. Det var tre gånger vanligare att de boende i tätorterna pendlade ut till en annan kommun, än att de pendlade till den egna kommunens landsbygd. Av de förvärvsarbetande boende på Umeå kommuns landsbygd, pendlade 8 procent ut till en annan kommun, se Diagram 25. Umeå kommuns landsbygd utgörs alltså till stor del av områden som personer väljer att flytta till för boendets skull, medan de har sin arbetsplats i någon av tätorterna.



## Sammanfattning för avsnittet

Näringslivsavsnittet sammanfattas här i punktform.

- Landsbygden sysselsätter långt färre personer än tätorterna.
- Av de som har sin arbetsplats på landsbygden är en stor andel sysselsatta inom branscherna jordbruk skogsbruk och fiske, tillverkning och utvinning samt inom utbildning.
- Landsbygden klarade senaste lågkonjunkturen bättre än tätorterna men därefter har sysselsättningen inte ökat lite starkt på landsbygden som i tätorten.
- Störta ökningen av antalet sysselsatta på landsbygden har varit inom jordbruk, skogsbruk och fiske och utbildning, medan den största minskningen skett inom civila myndigheter och försvaret samt tillverkning och utvinning.
- Utbildningsnivån är lägre bland de sysselsatta på landsbygden. Det gäller för flertalet branscher, men inom tillverkning och utvinning samt företagstjänster är utbildningsnivån något högre på landsbygden.
- Pendlingsströmmarna går främst från landsbygden till tätorterna. Det är få personer som har sin arbetsplats på landsbygden och av de boende på landsbygden är det bara 16 procent som även arbetar där.

# Bilaga 1

Tabell. Delområden (NYKO) som klassats som landsbygd

NYKO	Namn	NYKO	Namn
050809	Ersmarks omland	102411	Ansmark
061211	Hamptjärnsliden	102412	Strömbäck
071401	Baggböle	102413	Ström
071402	Brattby	102414	Skravelsjö
071403	Brännland	102609	Yttersjös och Djäkneböles omland
071404	Flurkmark	102610	Stöcksjös och Ansmarks omland, östra
071405	Hissjö	102610	Stöcksjös och Ansmarks omland, västra
071406	Sörfors	102615	Hössjös omland, norra
071407	Överboda	102615	Hössjös omland, södra
071408	Kassjö	102616	Stöckes, Ströms och Strömbäcks omland
071412	Håkmark	102617	Klabböle omland
071413	Kåddis	102618	Skravelsjös omland
071514	Flurmarks omland	102619	Kasamarks omland
071515	Baggböles och Kåddis omland	102620	Degernäs omland
071516	Brattbys omland	164402	Norrbyn
071517	Brännlands omland	164403	Norrbyuskär
071518	Hissjös och Håkmarks omland	164404	Sörmjöle
071519	Sörfors omland	164506	Norrbyns omland
071520	Överbodas omland	164605	Sörmjöles omland
071521	Kassjös omland	164607	Hörnefors omland, östra
081701	Tavelsjö	164608	Hörnefors omland, västra
081702	Rödåsel	174601	Bodbyn
081703	Mickelträsk	174602	Botsmark
081704	Kroksjö	174603	Bullmark
081708	Rödånäs	174604	Gravmark
081806	Kroksjös omland	174606	Täfteå
081807	Mickelsträsks omland	174907	Bodbyns omland
081809	Rödåsels och Rödånäs omland, östra	174908	Botsmarks omland
081810	Tavelsjö omland, södra	174909	Bullmarks omland
081811	Tavelsjö omland, östra	174910	Gravmarks omland, nedre
081812	Tavelsjö omland, norra	174911	Sävars omland, västra
092307	Röbäcks omland, norra	174912	Täfteå omland
092320	Röbäcks omland, östra	174914	Sävars omland, östra
092322	Röbäcks omland, södra	174915	Gravmarks omland, övre
102401	Degernäs	184901	Holmön
102402	Djäkneböle	193505	Anumark
102403	Hössjö	193506	Innertavle
102404	Kasamark	193507	Yttertavle
102405	Klabböle	193610	Nydalsjön
102406	Stöcke	193611	Bergsboda
102407	Stöcksjö	193612	Anumarks omland
102408	Yttersjöområdet	193613	Innertavles och Yttertavles omland

**Tabell. Delområden (NYKO) som klassats som tätort**

NYKO	Namn	NYKO	Namn
010101	Berghem, nordost	092205	Söderslätt
010103	Fridhem	092206	Ön
010104	Berghem, sydväst	092209	Östtegs industriområde
010105	Berghem sydost	092216	Söder tegsvägen
020200	Sandabrånet, södra	092217	Obbolavägen
020201	Sandabrånet, norra	092308	Röbäck
020202	Sandbacka V, Ö. Kyrkog., norra	112701	Ålidbacken
020203	Sandbacka Ö, Ö. Kyrkog., norra	112702	Sofiehem
020208	Sandbacka V, Ö. Kyrkog., södra	112703	Gimonäs
020209	Sandbacka Ö, Ö. Kyrkog., södra	112713	Gimonäs industriområde
020304	Haga nordväst	112804	Ålidhem, västra
020305	Haga nordost	112805	Ålidhem, södra
020306	Haga sydväst	112806	Ålidhem, östra
020307	Haga, sydost	112814	Ålidhöjd
030402	Ytterhiske	112907	Carlslid
030403	Brinkvägen	112908	Carlshem, västra
030404	Väst på stan	112909	Carlshem, östra
030405	Dragonfältet	112911	Carlshöjd
030504	Centrum, södra	123001	Mariehem (hyresbostäder)
030508	Centrum, nordvästra	123002	Mariehem (radhus)
030509	Centrum, nordöstra	123003	Mariehem (studentbostäder)
030605	Centrum, östra	123104	Mariehemshöjd
030607	Rosendal	123205	Mariehemsgård
030608	Östermalm	123306	Mariedal
030609	Öbacka, västra	123307	Marieberg
030610	Öbacka, östra	123408	Olofsdal
040701	Västerslätt (hyreshus)	123501	Mariestrand
040702	Västerslätt (villor)	133401	Universitetet
040703	Västerslätt (industriområde)	133403	Sjuksköterskeskolan
040704	Rödäng	133404	Universitetssjukhuset
050801	I 20	133501	Nydalahöjd
050803	Ersboda, västra	133502	Lilljansområdet
050804	Ersboda, mellersta	143702	Tomtebo, södra
050806	Ersboda industriområde	143703	Tomtebo, norra
050807	Ersboda Östra industriområde	143704	Tavleliden
050808	Ersmark	143705	Tomtebo, nordvästra
050811	Östra Ersboda, norra	143706	Tomtebo, västra
050812	Östra Ersboda, södra	143801	Nydala sjöstad
050813	Godsbangården	154001	Lövön
060901	Grubbe, södra	154002	Omberget
061003	Kv. Eken m.fl.	154003	Kassjöbergsområdet
061009	Grubbe norra, V. Kronoparksv.	154004	Eriksdal
061104	Kungsänget	154005	Svenskbyområdet
061205	Kronoparken	154006	Djupvik/Sandvik

**Fortsättning Tabell. Delområden (NYKO) som klassats som tätort**

NYKO	Namn	NYKO	Namn
061207	Kläppen	154007	SCA
061210	Västerlång industriområde	154009	Lövöbacken, södra
061212	Klockarbäcken industriområde	154012	Lövöbacken, norra
061306	Västerhiske	154108	Obbola
061308	Umedalen, västra	164300	Hörnefors, östra delen
061309	Umedalen, östra	164301	Hörnefors, västra delen
092001	Böleäng, södra	174705	Sävar, västra
092002	Böleå, västra	174713	Sävar, östra
092011	Böleäng, norra	061004	Sandåkern
092012	Bölesholmarna, Böleå boställe	061002	Grubbe, norra exkl. Kv. Eken m.fl.
092018	Industriområde (Volvo)	050802	Stadsliden
092021	Böleäng, västra	154010	Karlsborgsområdet
092103	Böleå, östra	154013	Villanäs
092104	Böleå, norra	154014	Umeå uthamn
092113	E4 - Riksvägen	092110	Röbäcksdalen
092114	E4 - Tegsvägen	092219	Flygfältet
092115	Tegsberg - kyrkan		

**Övergripande planering**

Besök: Stadshuset, Skolgatan 31A

Postadress: 901 80 Umeå

090-16 10 00

[umea.kommun@umea.se](mailto:umea.kommun@umea.se)

[www.umea.se/kommun](http://www.umea.se/kommun)