



VÄSTERBOTTNISK KVINNOHISTORIA | UMEÅ 400 ÅR

# ”Sinnesslöanstalten”

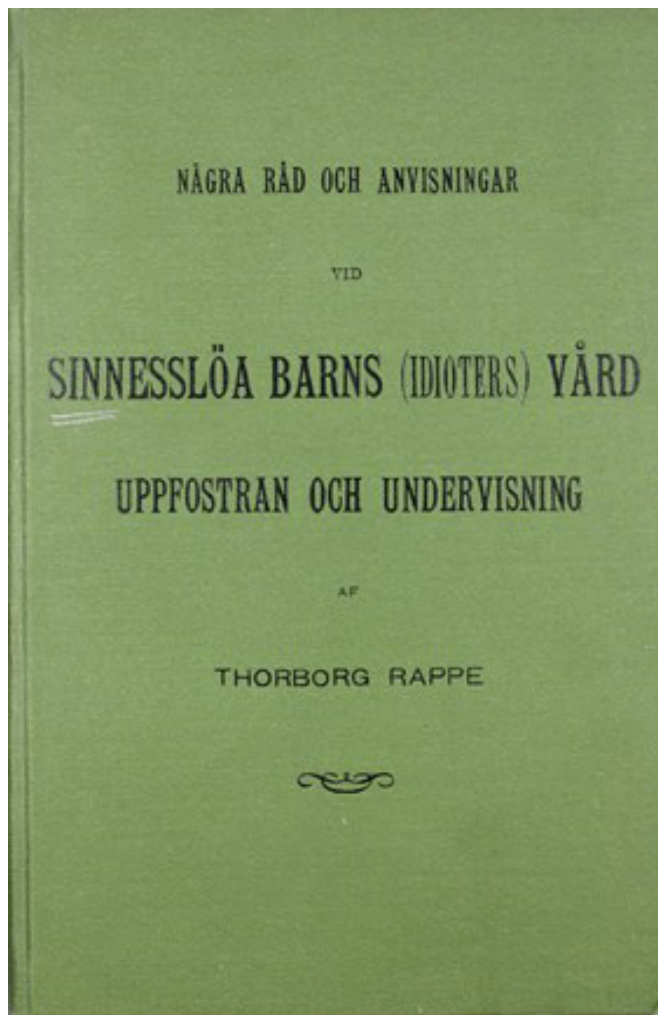
– Västerbottens första institution för barn med intellektuella funktionsnedsättningar och människorna bakom den

*Ann Sigfridsson*

I september 1902 öppnades en så kallad sinnesslöanstalt för barn i Johannesgården på Backen i Umeå. Verksamheten finansierades bland annat genom statsanslag, och som föreståndarinna anställdes Fanny Holmberg, som kom att bli kvar fram till sin pensionering 1932. Till anstalten kom ”sinnesslöa” barn för en 8-årig undervisning som omfattade folkskolans läroämnen, handarbete, slöjd och trädgårdsskötsel – något som vid den tiden var allt annat än självklart – och det skulle dröja ytterligare tre decennier efter Fanny Holmbergs pensionering innan alla barn med intellektuell funktionsnedsättning fick rätt till skolgång.

Västerbottens läns sinnesslöanstalt på Storgatan år 1916. Fotograf okänd.  
Foto: Regionarkivet, Region Västerbotten.

2022-10-29



Thorborg Rappes skrift "Några råd och anvisningar vid Sinnesslöa barns (idioters) vård uppfostran och undervisning" var den första läroboken om sinnesslövärd i Sverige.

Under andra hälften av 1800-talet började det i Sverige växa fram verksamheter med inriktning mot vård och utbildning av sinnesslöa barn. Synen på människor med funktionsnedsättningar har skiftat mellan olika tidsepoker. Benämningarna har följaktligen också förändrats över tid, från exempelvis abnorm, idiot, imbecill och sinnesslö till utvecklingsstörning, funktionsnedsättning och funktionsvariation. I artikeln används de uttryck som var brukliga för den tid som avses. Allmän folkskola infördes i Sverige 1842, men skolplikten gällde inte alla barn. För barn med utvecklingsstörning som bedömdes som bildbara blev undervisning obligatorisk först 1944. Det dröjde till 1968 innan alla barn med intellektuell funktionsnedsättning fick lagstadgad rätt till skolgång. Undervisning för barn med olika funktionsnedsättningar kom tidigt att kallas abnormundervisning för att skilja denna undervisning från den som gavs i folkskolan.

Riksdagen beslutade 1878 att statsbidrag generellt skulle utgå till uppfostringsanstalter för sinnesslöa

barn. Barn som bedömdes som obildbara eller hade fallandesjuka (epilepsi) var inte berättigade till statsbidrag och togs följaktligen inte emot på dessa anstalter. Från slutet av 1890-talet utgick statsbidrag till arbetshem, avsedda för de elever som inte skrevs ut efter fullgjord skolgång och från 1904 till asyler, som vårdanstalterna för de så kallade obildbara barnen kallades. Verksamheterna för de bildbara barnen omtalades ofta som uppfostringsanstalter alternativt sinnesslöanstalter. På 1930-talet ändrades namnen på institutionerna, uppfostringsanstalter benämndes därefter skolhem och asylerna för vårdhem.

De första anstalterna i Sverige byggde på privata, filantropiska insatser men relativt snart öppnades också institutioner i landstingens regi. Först ut av dessa var Malmöhus och Östergötlands län där länsanstalter öppnades 1878. Landstingens ansvar var frivilligt fram till 1944 då de ålades huvudmannaskapet för sinnesslöa barns undervisning.

### *Några av de tidiga insatserna i Sverige*

Influerad av insatser för sinnesslöa barn i Europa föreslog hospitalläkaren Göran Sondén i en artikel i den medicinska tidskriften *Hygiea* 1857 att staten borde åta sig uppfostran av dessa barn. Han fick dock inget gehör för sina tankar. Den första verksamheten i Sverige avsedd enbart för barn med sinnesslöhet startades av Emanuella Carlbeck i Göteborg 1866. Verksamheten växte och flyttade på 1870-talet till Johannesberg, Mariestad. Den övertogs på 1880-talet av Skaraborgs läns landsting. Anstalten blev föregångare för andra institutioner i Sverige.

Föreningen för Sinnesslöa Barns Vård (FSBV), som bildades 1869, har haft stort inflytande på utvecklingen i Sverige. FSBV:s målsättning var att "inom fäderneslandet verka för sinnesslöa barns uppfostran till medvetna och nyttiga medlemmar i samhället" (Scharin 1990 s.17). År 1870 öppnade föreningen en skola för sinnesslöa barn på Norrtullsgatan i Stockholm. Redan 1879 startade FSBV ett seminarium för lärarinnor som skulle arbeta med undervisning av de sinnesslöa barnen. Thorborg Rappe var föreståndarinna för skolhemmet från 1878 och ansvarade även för lärarinnoutbildningen under många år. 1903 gavs hennes skrift *Några råd och anvisningar vid Sinnesslöa barns (idioters) vård uppfostran och undervisning* ut postumt. Skriften var den första läroboken om sinnesslövärd i Sverige och användes flitigt som handledning för föreståndarinnor och lärarinnor vid alla anstalter. Skolhemmet och seminariet i Stockholm flyttade 1911 till Slagsta i Botkyrka. FSBV överlämnade 1951 verksamheten till Stockholm



Johannesgården. Fotograf okänd. Foto: Stiftelsen Ume Älvdal.

stad. Utbildningen i Slagsta pågick ytterligare en tid men ersattes 1953 av Särskoleseminariet i Stockholm.

### Utvecklingen i Västerbotten

Gustaf Öhrnell, Sorsele, lämnade 1896 in en motion till Västerbottens läns landsting om att inrätta en undervisningsanstalt för andesvaga barn från hela Norrland enligt samma modell som vid de så kallade idiot-skolorna i södra Sverige. Vid denna tid pågick en statlig utredning om andesvagas undervisning. Motionen lämnades utan åtgärd av landstingsmötet i avvaktan på utredningskommitténs förslag. Ytterligare en motion lämnades in till landstinget i ärendet av kyrkoherde Richard Markgren, Bjurholm, år 1900. Han ansåg att det borde inrättas en uppfostringsanstalt för icke fallandesjuka (epileptiska), sinnesslöa barn i Västerbottens län. Landstinget tillsatte en kommitté för att utreda frågan och det genomfördes en inventering av antal barn som kunde komma i fråga i länet.

I september 1901 beslutade landstinget att starta undervisning för sinnesslöa barn som bedömdes vara mottagliga för undervisning och inte hade epilepsi. En styrelse för anstalten tillsattes. I den första styrelsen ingick kyrkoherde Olof Ahnlund (ordförande), rektor Jonas Valfrid Lindgren (sekreterare), rådmann Fredrik Grahn (kassaförvaltare), riksdagsman Johan Nilsson samt häradsskrivare Olof Theodor Bergström. Styrelsen hade sitt första sammanträde i november 1901.

Planen var att starta verksamheten hösten 1902 med högst 25 barn i förhyrd lokal å fastigheten Tomtebo som ägdes av direktör Kjellén, föreståndare vid lantbruksskolan i Yttertavle. Styrelsen inhämtade uppgifter från uppfostringsanstalter i Sollefteå, Gävle och Rickomberga inför planeringen av verksamheten. Fastigheten på Tomtebo befanns i slutänden inte vara lämplig, bland annat var den inte tillräckligt stor. I mars 1902 gjordes istället en överenskommelse med

pastor Axel Ohlsson om att hyra hans gård, det gamla komministerbostället Johannesgård på Backen, där anstalten inrättades provisoriskt.

Styrelsen tog beslut redan i februari 1902 att anstalten skulle ta emot högst 15 barn i åldern 7–11 år. Avgiften bestämdes för "medellösa" barn till 50 kr per år, för övriga till mellan 100–300 kr per år. Under sommaren inkom erforderliga handlingar avseende de barn som föreslagits för intagning. De handlingar som krävdes var enligt reglementet för anstalten intyg från präst och läkare, uppgifter om familjens ekonomi samt ansvarsförbindelse för årsavgiften. Totalt togs slutligen beslut om att ta emot 12 barn och avgiften för varje barn fastställdes av styrelsen.

### Personal vid anstalten

Tjänsten som föreståndarinna utannonserades i *Svensk läraretidning* 1902.

Sex ansökningar inkom. I maj 1902 anställdes Fanny Holmberg, med tillträde 1 augusti 1902. Styrelsen ansåg att hon både "genom mångsidig utbildning för en syssla af här ifrågavarande art som genom föregående tjänstgöring, bland annat såsom föreståndarinna för ett idiothem, ägde företräde framför sina medsökande". Styrelsen hade också, som det står att läsa i styrelseprotokollet från den 2 maj 1902, inhämtat "kända pålitliga personers yttrande om hennes lämplighet". Tyvärr har ansökningshandlingarna inte återfunnits i regionarkivet, varför det inte är känt vilken utbildning Holmberg hade.

#### Föreståndarinne- och vik. lärarinnebefattningarna

vid Västerbottens läns uppfostringsanstalt för sinnesslöa barn, hvilken den 1 instundande september träder i verksamhet å lägenheten Johannesgård på Backen invid Umeå landskyrka, kungöres härmed till ansökning lediga för dem, som genomgått den för sådan uppgift erforderliga utbildning. Löneförmåner, utom fria husrum och kost, för föreståndarinnan 800, för vik. lärarinnan 300 kronor. Den blifvande föreståndarinnan, i samråd med hvilken lärarinna utses, bör tillträda sin befattning den 1 instundande juli. Lärarinnan sin den 1 september.

Ansökningar till dessa befattningar böra före den 1 instundande maj kl. 12 på dagen insändas till styrelsen för Västerbottens läns uppfostringsanstalt för sinnesslöa barn, hvars ordförande är teol. doktor O. Ahnlund, *Västerhiske*.  
Styrelsen.

Annons i *Svensk läraretidning* 9 april 1902, nr 15.

Se uppslaget här: <http://runeberg.org/svlartid/1902/0284.html>



Johannesgården, cirka 1907, föreståndarinnan Fanny Holmberg längst till höger i bild. Fotograf okänd. Foto: Region Västerbotten, Regionarkivet.

Övrig personal som anställdes vid starten var en gårdskar, en kokerska och två pigor. I annonserna angavs att sökanden till gårdskar skulle vända sig till ordförande Ahnlund, övriga till fru Selma Bergström som benäget lovat att ta emot dessa ansökningar. Hennes make var en av styrelsens ledamöter. I juli anställdes sålunda två sköterskor och en gårdskar. Gårdskarlen undervisade även i manlig slöjd. Styrelsen var villig att bekosta en av landstinget anordnad slöjdkurs, men det framgår inte av handlingarna om utbildningen blev av. Då ingen anmälde sig till tjänsten som kokerska, fick Fanny Holmberg i uppdrag att anställa en av de sökande till sköterskeplatsen som styrelsen bedömt ha tillräckliga kunskaper. Föreståndarinnan hade även uppdrag att anställa en biträdande lärarinna, denna rekryterades under sommaren. En läkare knöts till verksamheten mot ett årligt arvode på 100 kr samt 1,50 kr i reseersättning för varje besök.

### **Första verksamhetsåret**

När Johannesgården togs i bruk i september 1902 finansierades verksamheten genom statsanslag, elevernas årsavgifter, samt landstingsbidrag. För verksamhetsåret 1903 föreslogs en total budget på 10 000 kr. Intäkterna bestod av statsanslag med 3 000 kr (250 kr per barn), elevernas årsavgifter 1 050 kr och landstingsbidrag 5 950 kr. På utgiftssidan togs bland annat upp personalens lön per år: föreståndarinnan 800 kr, biträdande lärarinna 400 kr, sköterskorna 125 kr, kokerskan 150 kr och gårdskarlen med 300 kr plus 250 kr då han höll med egen bostad. Kosthållet för 18 personer (det vill säga 6 personal och 12 barn) beräknades till 50 öre per dag (totalt 3 285 kr). (1903 var 1 000 kr värda 64 000 kr i dagens penningvärde enligt konsumentprisindex).

Undervisningen var 8-årig och omfattade folkskolans läroämnen, handarbete, slöjd och trädgårdsskötsel. Av den första årsberättelsen framgår att barnen bland annat fått undervisning i talövning (fyra barn kunde inte tala vid intagningen), skrivning, åskådning, färgövning, gymnastik och kristendom. Några barn fick undervisning i innanläsning, ljudning, räkning samt slöjd (sticka, sy, knyppla, snickra). Undervisningen förefaller ha anpassats efter barnets förmåga och kunskaper. Flickorna hjälpte till med inomhussysslor som att bädda, sopa, damma, duka och pojkar med ute-sysslor som trädgårdsarbete och vedsågning. En elev visade sig inte vara bildbar och skrevs ut från anstalten till hemmet efter första läsåret.

Två av de nyintagna eleverna till höstterminen 1903 anlände till anstalten i juli. Hos en av dessa konstaterades smittkoppor, troligen var denne smittad i hemmet. Detta ledde till att anstalten isolerades för att undvika smittspridning i samhället. Förbud att besöka anstalten fattades av kommunfullmäktige, överträdelse belades med ett vite av 10 kr. Alla boende på Backen över nio års ålder vaccinerades. Smittspridningen blev begränsad till Johannesgården, där de flesta elever och en sköterska smittades, samtliga dock lindrigt. I mitten av september förklarades anstalten smittfri.

### **Verksamheten utvidgas och flyttar**

Behovet av platser var från start stort och antal elever utökades hösten 1903 till 15. Även personalen utökades efter hand. Johannesgården hade inrättats som ett provisorium och det fanns brister. Frågan om permanenta lokaler vidgades till att omfatta en anläggning som förutom uppfostringsanstalten även skulle innehålla arbetshem och asyl. Frågan om asyl hade aktualiserats då statsbidrag börjat utgå även för denna vårdform. Det var också ett problem för styrelsen när man tvingades att skriva ut elever som inte ansågs bildbara till ibland osäkra hemförhållanden. Det hände att barn fick stanna på anstalten trots att det inte utgick statsbidrag. I styrelsens protokoll noterades i maj 1909 att en elev som bedömdes vara obildbar, fick stanna kvar tills vidare på grund av "särskilt ömmande omständigheter". Vidare noterades i protokollet att denna elev "och flera andra av de å anstalten intagna barnen vare i trängande behov av asylvård".

När det gällde utbyggnaden diskuterades ett flertal platser. I och omkring Umeå diskuterades alternativen Västerhiske, Sandbacka, Ålidbacken samt Vännäs läger, men även alternativ som Hedensbyn i Skellefteå och Stenfors i Ånäset fanns också med i bilden. Arkitekt Fredrik Falkenberg anlätades som konsult. Han hade



*Daniel Erik Næzén, Linnélärjungen från Skara, utnämndes till provinsialläkare för Västerbotten 1782. Han kämpade för att ett lasarett skulle placeras i Umeå. 1785 invigdes det nya lasarettet i Umeå. Det var uppfört i en våning och var timrat. Placeringen blev strax utanför Umeås västra tull och stadsgräns. Idag finner vi byggnaden på adressen Storgatan 28, beläget mitt emot Västra kyrkogården. 1863 byggdes lasarettet till med en våning. 1866 brädfodrades byggnaden och fick det utseende den har idag. Fotograf Ann Sigfridsson. Foto i privat ägo.*

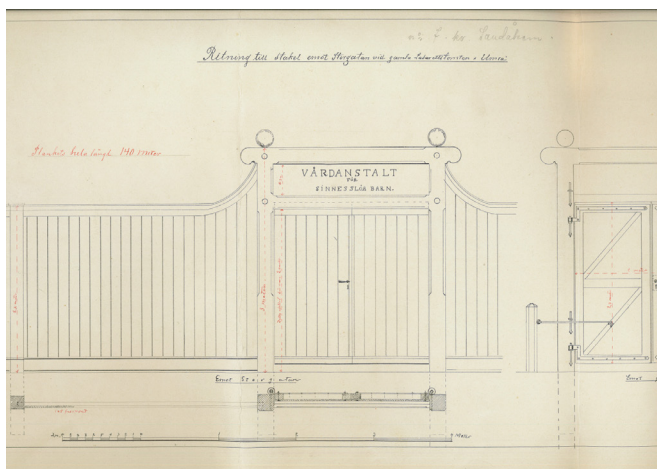
till exempel ritat Gefleborgs läns sinnesslöanstalt Höghammar, Bollnäs, och ansågs därmed kunnig på området. Falkenberg upprättade flera förslag till anstalt, bland annat för en skola och asyl i Sandbacka. I avvaktan på nybyggnation beslutades om flytt till Gamla lasarettet i Umeå, beläget vid Storgatan. Sjukhuset flyttade till nya lokaler på Ålidbacken 1907. Lokalerna reparerades och inflyttningen skedde hösten 1908. Från 1909 fanns 27 elever. En provisorisk asyl inrättades 1910 och fanns kvar till dess Strömsörs vårdhem togs i bruk 1915. Därefter inrättades istället ett arbetshem för kvinnor vid anstalten. Fanny Holmberg fick i uppdrag att anställa husmor. Styrelsen såg gärna

en person från småskoleseminariet som även hade kunskap i huslig ekonomi. Ytterligare en lärarinna anställdes. 1910 fanns på anstalten förutom föreståndarinnan, två lärarinnor, en hushållerska, tre sköterskor och tre tjänstepigor.

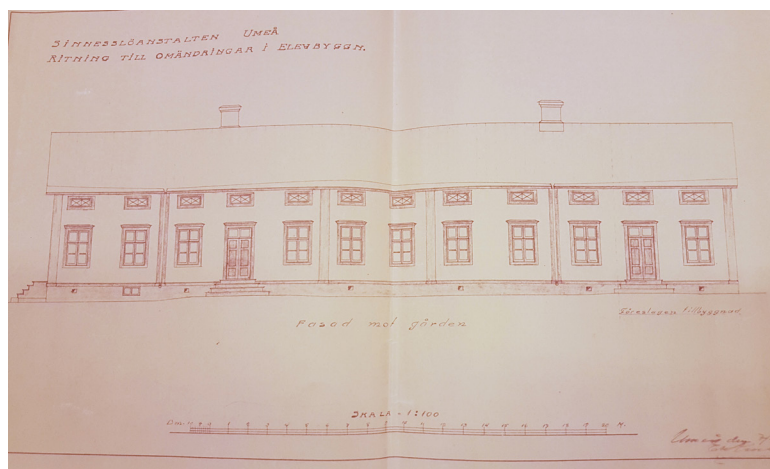
Verksamheten fortsatte att växa. Knappt 20 år efter flyttningen uppgick elevantalet till 43 skolelever och 18 arbetshemselever. Personalen bestod då av föreståndarinnan, tre lärarinnor för det teoretiska, en lärarinna för det praktiska som också biträdde av första sköterskan vid slöjdundervisning samt två lärare i träsöld för gossar och skomakeri. Vidare fanns en hushållerska, fem sköterskor, en köksa samt en gårdskarl.

Av styrelseprotokoll från oktober 1930 framgår att man fortsatt var trångbodd, det fanns behov av plats främst till kvinnliga inträdessökanden, 14 personer hade avvisats på grund av platsbrist. Fanny Holmberg föreslog att man hyrde bostad utom anstalten för de två lärarinnor som fortfarande bodde där. Det skulle ge plats för ytterligare fyra elever. Nybyggnad diskuterades men istället skedde i mitten på 1930-talet en viss utbyggnad. Från och med mitten av 1930-talet kallades verksamheten Skolhemmet Brogården.

Några större ändringar skedde inte när det gällde lokalfrågan förrän på 1940-talet. Ny lagstiftning kom 1944 då landstinget ålades huvudmannaskapet för undervisning av bildbara sinnesslöa barn. Vid denna tid eftersträvades stora centralanstalter vilket ledde till att landstinget byggde Brattby vård- och skolhem. På Brattby inrymdes skolhem, upptagningshem samt arbetshem för kvinnor, totalt antal platser blev 190. Skolhemmet Brogårdens verksamhet flyttades till Brattby. Den officiella invigningen av Brattby skedde i juni 1950.



*Ritning till staket 1908. När anstalten flyttade till Storgatan inhägnades området med ett två meter högt plank mot gatan och granntomterna. Mot Umeälven sattes ett lägre spjalstaket upp. Källa: Stadsarkivet, Umeå.*



*Ritning omändring/tillbyggnad, Sinnesslöanstalten i Umeå (beskuren bild). Källa: Region Västerbotten, Regionarkivet.*



*Fanny Holmberg blev verksamhetens första föreståndarinna. Fotograf okänd. Maja Beskows samling (utsnitt ur ett grupp-fotografi). Västerbottens museum.*

### Lärarinnorna

Flera av lärarinnorna blev kvar många år i verksamheten, några av dessa tas upp nedan. Föreståndarinnan Fanny Holmberg anställdes 1902 och arbetade fram till sin pension 1932. Hon föddes 1869 i Råberga, Linköping. Familjen flyttade till Norrköping på 1870-talet. I Östergötland pågick tidigt insatser för studiesvaga barn och landstinget i Östergötland var ett av de två första landstingen som öppnade en uppfostringsanstalt. Kan det ha påverkat Fanny Holmbergs yrkesval? Känt är att hon i folkräkningen 1888 uppgavs vara lärarinna, då bosatt i Döfvestad, och troligen anställd som lärarinna hos familjen på detta boställe. Det är oklart vilken utbildning Fanny Holmberg hade men det finns god anledning att tro att hon var utbildad lärarinna. Vid genomgång av FSBV:s arkiv avseende deras särskilda lärarinneseminarium har Holmberg inte återfunnits. Men sannolikt var hon utbildad vid något småskole- eller folkskolelärarinneseminarium. Fanny Holmberg arbetade på 1890-talet på Holmens idiotanstalt i Stockholm och senare som biträdande föreståndarinna på sinnesslöanstalten Nannylund, Eksjö. Under sin tid i Umeå tog hon aktiv del i utvecklingen inom området genom konferenser, möten samt studieresor, bland annat till Finland.

Elsa Westberg fick anställning som ordinarie lärarinna i september 1903. Hon var född i Stockholm 1884 och blev föräldralös vid nio års ålder då hon placerades i fosterhem. Elsa Westberg fick sin utbildning vid det särskilda seminariet för lärarinnor som drevs FSBV i Stockholm. Pastor Carl Abraham Rehn skrev intyg och vitsordade hennes intagning. Han hade lovat hennes far på dennes dödsbädd att hjälpa dottern förverkliga sin barndomsdröm att bli lärarinna. Även Elsa Westberg deltog vid olika möten i landet. Exempelvis bevisade hon ett så kallat abnormskolemöte sommaren 1907 på anstalten Nannylund i Eksjö. I augusti 1915 sade Elsa Westberg upp sin anställning. Hon återvände till Stockholm där hon gifte sig i september 1915 med hovrättsnotarie Olof Rehn. Maken var bror till prästen som hjälpte henne till utbildning.

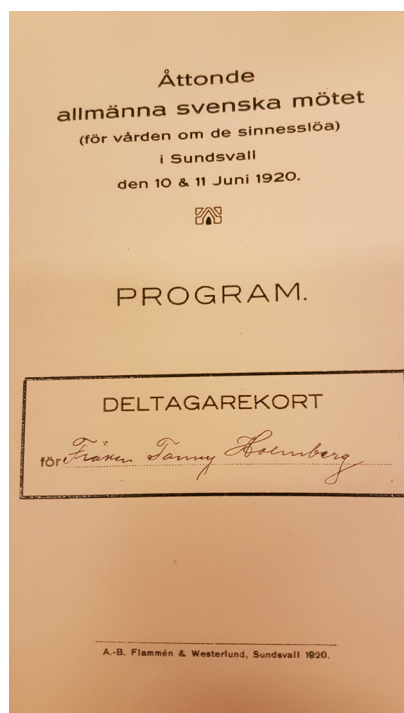
Signe Wahlberg anställdes på sinnesslöanstalten 1909 direkt efter sin lärarinneexamen. Hon var född 1878 och uppväxt i Bygdeå. Efter att ha gått ut Umeå elementarläroverk för flickor 1894 genomgick hon ett par kurser. Det var dels Nya Hushållsskolan i Stockholm och dels Handelsinstitutet vid Mariannelunds praktiska skola. Hon hade under läsåret 1903–1904 anställning som biträdande lärarinna vid folkskolan i Bygdeå. Detta trots att hon saknade lärarexamen och hon fick fina vitsord för sitt arbete i skolan. Några månader 1908 arbetade Signe Wahlberg för Hernösands Enskilda Bank, Robertsfors, och även där fick hon fina vitsord. Intyg från dessa utbildningar och arbeten medföljde Signe Wahlbergs ansökan till FSBV:s seminarium 1908. Hon var verksam som lärarinna vid anstalten i Umeå i över 30 år och avgick med pension 1941. Under senare delen av 1920-talet och 1930-talet var hon tjänstledig i perioder för att arbeta som föreståndarinna vid andra sinnesslöanstalter i landet.



*Signe Wahlberg. Fotograf okänd. Foto i privat ägo.*

När Fanny Holmberg pensionerades 1932 sökte fyra personer till tjänsten som föreståndarinna, bland dessa Margareta "Greta" Johansson som arbetat som handarbetslärarinna vid anstalten sedan 1920. Styrelsen vände sig till inspektören för sinnesslövrården Rickard Stenbeck samt inspektrisen för sinnesslöundervisningen fröken Signe Lagervall, för bedömning av de sökandes lämplighet. Greta Johansson förordades som nummer ett och anställdes från 1 februari 1932. Hon föddes 1899, växte upp i Tvärålund och gick på Umeå elementarläroverk för flickor åren 1914–1918. I ett intyg från föreståndarinnan vid läroverket Jenny Hamrin rekommenderades Greta Johansson till utbildningen vid FSBV:s seminarium i Stockholm dit hon sökte 1918. Jenny Hamrin skrev att Greta Johansson "gjort sig känd för god begåvning, plikttröhet och allvar samt i övrigt goda karaktärsegenskaper i förening med ett stilla behagligt väsen" (Stockholms stadsarkiv, Föreningens för sinnesslöa barns vård seminarium, *E1 A:3, Inträdeshandlingar för antagna elever 1917–1929*). Under 1930–1931 var Greta Johansson tjänstledig från arbetet vid anstalten i Umeå för att arbeta som biträdande föreståndarinna vid uppfostringsanstalten i Hall. Liksom övriga lärarinnor deltog hon i konferenser och reste även utomlands för att vidareutbilda sig. 1930 fick Greta Johansson ett resestipendium från Skolöverstyrelsen på 400 kr för att under minst tre veckor studera sinnesslövrården i England. Från slutet av 1930-talet ägde Greta Johansson Brattby gård, ett privat vård- och arbetshem för vuxna män. Denna verksamhet köptes av landstinget 1948. Greta Johansson följde med vid flyttningen av skolhemmet till Brattby, där hon var föreståndarinna och rektor till slutet av 1950-talet. Hon gifte sig två gånger, först Hansson och sedan Dannborg.

Från 1870-talet anordnades nordiska möten för lärare vid de så kallade abnormskolorna. Det första ägde rum i Köpenhamn 1872. Två nordiska möten var förlagda till Stockholm, 1876 samt 1903. Det första riksmötet på området i Sverige anordnades 1904 av Medicinalstyrelsen på initiativ av vårdanstalten i Mariestad. Därefter arrangerade FSBV ett antal möten till och med 1916. Vid ett av dessa möten i Stockholm i juni 1915 deltog Fanny Holmberg, Elsa Westberg och Signe Wahlberg. Allmänna Svenska Föreningen för vården av sinnesslöa och fallandesjuka bildades 1916. Denna förening anordnade sedan möten runt om i landet med några års mellanrum. Föreningen engagerade främst föreståndare och pedagoger och arbetade med frågor som till exempel likformighet i arbete, reglering av lön, fackutbildning av lärare men även allmänt ökad kännedom om sinnesslövrården. Det allmänna mötet 1920 var för-



*Fanny Holmbergs deltagarkort vid det allmänna mötet i Sundsvall 1920. Källa: Region Västerbotten, Regionarkivet.*

lagt till Sundsvall, där deltog både Fanny Holmberg och Signe Wahlberg. Fanny Holmberg var aktiv även efter sin pensionering. Hon deltog vid allmänna mötet 1933 i Uppsala, där även hennes efterträdare som föreståndarinna, Greta Johansson samt lärarinnan Karin Eriks-son vid anstalten i Umeå deltog.

Fanny Holmbergs samhällsengagemang är välkänt. Hon var aktiv i lokalföreningen för kvinnans politiska rösträtt och också politiskt aktiv. Fanny Holmberg var en av initiativtagarna till Högerens kvinnoklubb 1920 vars ordförande hon förblev till sin pensionering. Hon satt i stadsfullmäktige och hälsovårdsnämnden under 1920-talet. Fanny Holmberg var också aktiv i många olika ideella föreningar. De övriga lärarinnornas samhällsengagemang har inte utforskats närmare. De är inte uppenbart aktiva i styrelseverksamheter och därmed mer svärfångade.

Den bild som framträder av de kvinnor som arbetade på anstalten är att de var djupt engagerade i sitt yrke och i barnens liv och villkor. De var på olika sätt engagerade i frågor kring vård och undervisning av barnen. De deltog i konferenser, var tjänstlediga för vikariat på annan ort, erhöll resestipendier till andra länder, deltog i nordiska konferenser inom området för att nämna några exempel. Styrelsen ställde sig positiv och uppmuntrade deltagande genom ekonomiska bidrag. Till exempel konstaterades vid styrelsemöte den 22 april 1903, när Fanny Holmberg beviljades medel för att delta i det nordiska mötet i Stockholm, att detta "säkerligen komme att blifva henne lärorikt och därigenom för anstalten gagneligt". Vid ett flertal tillfällen framhävde styrelsen också den goda undervisning som

en 1 februari 1932 et, skall till staten utskyldighet älgmäda tidpunkt väst myckenheten (eg. föregger dels för r, som vid ovan räkning inneha enhet än 40 kg., tet ej skall er- varvill blanket- fahållas av ma- der, skola till inas senast den inna deklara- er upp till 300 ta vecka, ård och upp- i Lycksele av na. De före- vningar, som ats med stort ningarna ha r allt de un- kursen. An- på alla tre ensen med t leder dock sta kursdel- klande ska- sjukvårds- sedan fort- och tisdä- lagar och Varnäs. urbehållna orlektion- a och sä- nya av om där ru Inge- ele över- därvi- gde den u gam- der anarkistiska förhållanden mot ki-

FEBRUARI  
6  
LÖRDAG

Moderata kvinnoklubben  
i Umeå håller  
årsmöte.

Den avgående ordföranden, fröken Fanny Holmberg, hjärtligt hyllad.



Fröken Fanny Holmberg.

Moderata kvinnoklubben höll i går kväll årsmöte å Ordenshuset under ordförandeskap av fröken Fanny Holmberg, som hälsade mötesdeltagarna, vilka infunnit sig talrikt, hjärtligt välkomna. Sedan årsberättelsen föredragits, företogs styrelseval. Sålvt fröken Holmberg, som under den närmaste tiden avflyttar från Umeå, som fru Ruth Brostätt i Lycksele, hade av sagt sig åter- fru Tekla Nyman, fru Ester Arnell, fru son, fru Clara Åre-Eriksson och fru Helga Nyberg, varjämte nyvaldes fru Alma Winbäck-Johansson och fru

FA kan in de bäs Pa J kan N elegan ning r Åke UMEÅ Blomk grästök, j och toma & C:O. e FA 50 år fyller i da länder, St 60 år fyller på son, mak Andersson 50 år fyller i ma Hagström 50 år fyller ri me kard Söde Hyllad Hemma Grisbacka ning av s hjärtliga

Ur Umebladet, 6 februari 1932.

bedrevs av föreståndarinnan och lärarinnorna. I samband med examination av barnen i maj 1904 gav styrelsen "såväl föreståndarinnan som lärarinnan erkännande för det nitiska och plikttrogna arbetet, hvarom barnens vid examen ådagalagda framsteg vittnade" (Region Västerbotten, Regionarkivet, Styrelsen för länets sinnesslöanstalter, Protokoll med handlingar AI:1 (1901–1929), protokoll styrelsemöte 1904-07-24).

Från anstalt till särskola

När centralanstalten i Brattby invigdes 1950 lyftes den fram som en mönsteranläggning och var störst i landet. Men utvecklingen hade tagit fart och i mitten av 1950-talet kom nästa lag på området. Begreppet sinnesslö ersättes med psykiskt efterbliven. Fokus blev nu i första hand externat framför skolhem, och från 1955 infördes beteckningen särskola. I Västerbotten tog landstinget beslut om nybyggnation och 1966 flyttade skolhemmet till Olofsdalsskolan i Umeå. Då fanns också extern undervisning i Umeå, Skellefteå och Lycksele.

1967 antogs den så kallade omsorgslagen, benämningen psykiskt utvecklingsstörd infördes. Nu prioriterades hemmavård, den gav alla barn rätt till undervisning, och träningsskolan infördes. Sverige var första land i världen som införde skolplikt för de barn som bedömdes obildbara. Lagen reviderades 1985 vilket

innebar ytterligare förbättringar för barn med funktionsnedsättning. Särskolans regelverk lyftes ut ur omsorgslagen och överfördes till skollagen. Särskolan var dock fortfarande en särskild skolform. Huvudmannaskapet för särskolan överfördes under 1990-talet till kommunerna. Landstingen hade fortsatt ansvar för övriga insatser, t ex boende och daglig verksamhet, fram till 1994 då *Lagen om stöd och service till vissa funktionshindrade (LSS)* trädde i kraft, huvudmannaskapet blev då kommunalt. Från och med 2023 kommer särskolan byta namn till anpassad grundskola respektive anpassad gymnasieskola enligt ett riksdagsbeslut 2022.

Källor

Otryckta handlingar

- Region Västerbotten, Regionarkivet, Styrelsen för länets sinnesslöanstalter, *Protokoll med handlingar AI:1 (1901–1929) samt AI:2 (1929–1948)*.
- Stockholms stadsarkiv, Föreningens för sinnesslöa barns vård seminarium, *Inträdesansökningar för antagna elever, EI A:2 (1896–1916) samt EI A:3 (1917–1929)*.

Tryckta handlingar

- Region Västerbotten, Regionarkivet, *Förhandlingar 1895–1899 samt Förhandlingar 1900–1904, Umeå*.
- Region Västerbotten, Regionarkivet, *Reglemente för Västerbottens läns uppfostringsanstalt för sinnesslöa barn. Umeå 1903*.
- SOU 1949:II, *Betänkande om sinnesslövärdan*. Stockholm 1949.

Litteratur

- Brockstedt, Håkan. *Slagsta skola och seminarium och dess föregångare. Skolan för sinnesslöa barn i Stockholm. Ideologi och praktik i undervisning av barn med utvecklingsstörning 1870–1950*, Stockholms universitet 2000.
- Grunewald, Karl. *Från idiot till medborgare. De utvecklingsstördas historia*. Gothia, Stockholm 2009.
- Ricknell, Lars. *Från institution till gruppboende. Omsorger i förändring i Västerbottens län*. Landstingets mediabyrå, Umeå 1996.
- Scharin, Herbert. *Slagsta-hemmet och dess förhistoria (1870–1970)*. Omsorgsnämnden, Stockholms läns landsting, Stockholm 1990, s 17.
- Sigfridsson, Ann & Blomquist, Hans K:son. "Västerbottens läns första uppfostringsanstalt för sinnesslöa barn", *Oknytt*, nr 3/4, 2020 (41).
- Vikström, Eva. Strömsörs vårdhem. *Västerbotten*, nr 3/4 1985.

GLÖM INTE ATT UPPGE FÖRFATTARNAMN OCH KÄLLA NÄR DU HÄNVISAR TILL DENNA ARTIKEL